

www.hama.de

hama®

Hama GmbH & Co KG
D-86651 Monheim/Bay.

Tel. (09091) 502-0

Fax 502-274

e-mail: hama@hama.de

<http://www.hama.de>

hama®

16310



Freisprecheinrichtung & Headset »Titan«

D Freisprecheinrichtung & Headset Titan**Kurze Einführung**

- 1.1 Bluetooth-Technologie
- 1.2 Bluetooth-Kfz-Einbausatz
- 1.3 Hama Titan Überblick
 - 1.3.1 Funktionshinweise
 - 1.3.2 Technische Details
- 1.4 Lieferumfang

Verwendung des Hama Titan

- 2.1 Akku laden
 - 2.1.1 Laden des Hama Titan mit Netzteil
 - 2.1.2 Laden des Hama Titan mit Kfz-Adapter
 - 2.1.3. Laden des Hama Titan mit Basisstation
- 2.2 Ein-/Ausschalten des Hama Titan
- 2.3 Koppeln des Hama Titan mit Bluetooth-Handy
- 2.4 Einbauort des Hama Titan
- 2.5 Anrufen
- 2.6 Anruf annehmen
- 2.7 Gespräch beenden
- 2.8 Stummschalten
- 2.9 Anruf abweisen
- 2.10 Anruf umleiten
- 2.11 Dreiergespräch
- 2.12 Lautstärkeregelung
- 2.13 Akkuwarnung

Wichtige Hinweise

- 3.1 Akku
- 3.2 Stromversorgung

1. Kurze Einführung**1.1 Bluetooth-Technologie**

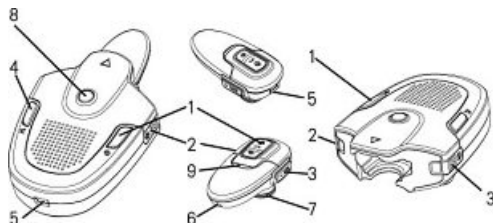
Bluetooth ist eine drahtlose Kommunikationstechnologie für kurze Entfernungen. Bluetooth-Geräte werden im ISM-Band (Industrial, Scientific, and Medical Band) verwendet. Zur Vermeidung von Störungen wird ein Frequenzsprungverfahren eingesetzt. Das Frequenzband zwischen 2,4 GHz und 2,48 GHz wird in 79 Frequenzstufen eingeteilt, die während der Datenübertragung über eine Entfernung von ca. 10 m (Klasse II) 1600 Mal pro Sekunde gewechselt werden.

1.2 Bluetooth-Kfz-Einbausatz

Hama Titan ist kompatibel mit Bluetooth-Standard V1.2 und unterstützt Headset- sowie Handsfree-Profile. Hama Titan verfügt über ein innovatives Aufbau- und Funktionsdesign, sodass es je nach Erfordernis des Nutzers als Car Kit/Freisprecheinrichtung oder als Headset verwendet werden kann.

1.3 Hama Titan Überblick

1.3.1 Funktionshinweise



Hama Titan

Headset

Basisstation

1 Multifunktionsstaste	Schaltet das Headset ein/aus, nimmt Anrufe an, beendet Gespräche;
2 Lautstärkerhöhungstaste	Erhöht die Lautstärke
3 Lautstärkereduzierungstaste	Vermindert die Lautstärke
4 Stumm-Taste	Schaltet das Mikrofon während des Gesprächs stumm, sodass der Gesprächspartner Sie nicht hören kann.
5 Ladeanschluss	Zum Laden des Geräts
6 Mikrofon	
7 Empfänger	
8 Ladeanzeige	Zeigt den Ladezustand an
9 Betriebsanzeige	Zeigt den Betriebszustand an

1.3.2 Technische Details

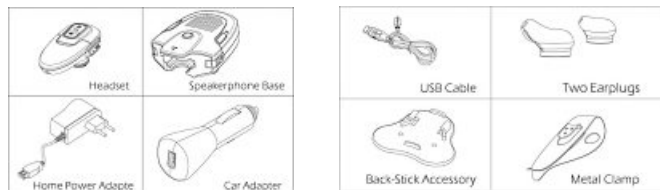
Headset: Die Ladezeit beträgt ca. 2,5 Stunden. Die Standby-Zeit erreicht bis zu 100 Stunden.

Die Sprechzeit beträgt bis zu 4 Stunden. Gesamtgerät (Headset und Basisstation):

Die Ladezeit beträgt ca. 4 Stunden (Wenn sowohl Headset als auch Basisstation aufgeladen werden müssen, laden Sie bitte zunächst 5 Minuten lang die Basisstation, bevor Sie mit dem Laden beider Geräte beginnen.) Die Standby-Zeit erreicht bis zu (200 Stunden).

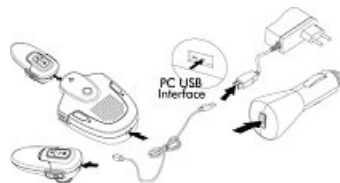
Die Sprechzeit beträgt bis zu 6 Stunden.

1.4 Lieferumfang



Headset, Basisstation, Netzteil, Kfz-Adapter, USB-Kabel, Ohrhörer, Klebefestigung, Metallklammer, Betriebsanleitung

2. Verwendung des Hama Titan



2.1 Akku laden

Hama Titan kann auf dreierlei Weise geladen werden:

2.1.1 Laden des Hama Titan mit Netzteil

Verbinden Sie das Netzteil mit einem Ende des USB-Kabels. Stecken Sie das andere Ende des USB-Kabels in den Ladeanschluss des Hama Titan. Stecken Sie das Netzteil in eine Steckdose in der Wohnung, im Büro

oder an einem beliebigen anderen Ort. Dabei leuchtet die Ladeanzeige des Hama Titan auf, was bedeutet, dass der Hama Titan ordnungsgemäß an das Netz angeschlossen ist und der Ladevorgang beginnt. Die Ladeanzeige des Hama Titan erlischt, sobald der Ladevorgang abgeschlossen ist. Ziehen Sie zum Abschluss das Netzteil aus der Steckdose.

2.1.2 Laden des Hama Titan mit Kfz-Adapter

Verbinden Sie den Kfz-Adapter mit einem Ende des USB-Kabels.

Stecken Sie das andere Ende des USB-Kabels in den Ladeanschluss des Hama Titan.

Stecken Sie den Kfz-Adapter in den Zigarettenanzünder des Fahrzeugs. Dabei leuchtet die Ladeanzeige des Hama Titan auf, was bedeutet, dass der Hama Titan ordnungsgemäß angeschlossen ist und der Ladevorgang beginnt. Die Ladeanzeige des Hama Titan erlischt, sobald der Ladevorgang abgeschlossen ist. Ziehen Sie zum Abschluss das Kfz-Ladegerät aus dem Zigarettenanzünder des Fahrzeugs.

2.1.3. Laden des Hama Titan mit Basisstation

1. Stecken Sie das Headset in die Basisstation. Dabei leuchtet die Anzeige am Headset auf. Die rote Lampe zeigt an, dass der Ladevorgang des Headsets läuft.
2. Die rote Lampe am Headset erlischt, sobald der Ladevorgang abgeschlossen ist.
3. Ziehen Sie das Headset aus der Basisstation. Das Headset ist jetzt einsatzbereit.

Hinweis: Sie können den Hama Titan während des Ladevorgangs weiterverwenden.

2.2 Ein-/Ausschalten des Hama Titan

Einschalten: Drücken Sie solange die Multifunktionstaste, bis die blaue Lampe blinkt und das Headset zwei Pieptöne abgibt. Danach lassen Sie die Taste los. Das Gerät ist eingeschaltet.

Ausschalten: Drücken Sie solange die Multifunktionstaste, bis die rote Lampe schnell blinkt und das Headset zwei Pieptöne abgibt. Danach lassen Sie die Taste los. Das Gerät ist ausgeschaltet.

2.3 Koppeln des Hama Titan mit Bluetooth-Handy

Prüfen Sie vor dem Verwenden des Hama Titan, ob es mit Ihrem Bluetooth-Handy oder anderen Bluetooth-Geräten gekoppelt ist.

Stellen Sie vor dem Koppeln sicher, dass das Hama Titan ausgeschaltet ist. Drücken Sie 5 Sekunden die Multifunktionstaste, bis die rote und die blaue Lampe abwechselnd blinken. Dies zeigt an, dass sich Ihr Hama Titan im Kopplungszustand befindet. **Hinweis:** Sie werden sehen, dass zunächst die blaue Lampe blinkt, bevor die rote und die blaue Lampe abwechselnd blinken, wodurch angezeigt wird, dass das Gerät eingeschaltet ist. Halten Sie die Multifunktionstaste weiterhin gedrückt, bis die Lampen abwechselnd blinken und das Headset drei Pieptöne abgibt. Führen Sie die Bluetooth-Suchfunktion an Ihrem Handy aus. Es kann einige Sekunden dauern, bis das Bluetooth-Gerät gefunden ist.

Sobald der Suchvorgang erfolgreich abgeschlossen ist, zeigt der Bildschirm des Handys den Namen des gefundenen Bluetooth-Geräts an. Bitte, wählen Sie das Gerät aus und drücken Sie zur Bestätigung die Wahltaaste. Sie werden zur Eingabe der ID aufgefordert. Geben Sie "0000" ein und drücken Sie anschließend die Bestätigungstaste. Nun beginnt Ihr Handy den Kopplungsvorgang mit dem Hama Titan. Sobald der Kopplungsvorgang erfolgreich abgeschlossen ist, hören die rote und die blaue Lampe auf, abwechselnd zu blinken, und die blaue Lampe wechselt zu Dauerlicht. **Hinweis 1:** Ihr Handy findet das Hama Titan nicht, wenn es sich nicht im Kopplungsmodus befindet. Prüfen Sie daher, ob sich Ihr Hama Titan im Kopplungsmodus befindet, bevor Sie mit der Kopplung beginnen.

Hinweis 2: Wenn der Kopplungsvorgang nach etwa einer Minute nicht erfolgreich abgeschlossen ist, schaltet das Headset automatisch in den Standby-Modus um.

Hinweis 3: Die Kopplung ist erforderlich, weil sie die Kommunikationssicherheit gewährleistet.

2.4 Einbauort des Hama Titan

Um eine maximale Betriebsflexibilität zu erreichen, kann das Hama Titan auf vielfältige Weise im Fahrzeug angeordnet werden. Nachfolgend finden Sie zwei typische Anordnungen:



Reißen Sie die Schutzfolie ab und kleben Sie das Hama Titan auf eine glatte Innenfläche des Fahrzeugs.



Klemmen Sie das Hama Titan an der Sonnenblende fest.

Hinweis 1: Bringen Sie das Hama Titan an einer Stelle an, an der es nicht die Sicht des Fahrers behindert oder die sichere Bedienung des Fahrzeugs stört.

Hinweis 2: Der Benutzer muss gewährleisten, dass die Position des Hama Titan innerhalb des Fahrzeugs mit den internationalen, staatlichen und lokalen Bestimmungen kompatibel ist.

Hinweis 3: Vergewissern Sie sich, dass die Position des Hama Titan keinerlei Sicherheitsausrüstungen im Fahrzeugs, wie zum Beispiel einen Airbag, behindert.

Hinweis 4: Das Hama Titan sollte an einer sicheren Stelle angeordnet werden, um zu verhindern, dass es herausgerissen wird und Schaden für den Benutzer infolge von Zusammenstoß, Kollision oder anderen Unfällen während der Fahrt verursacht.

2.5 Anrufen

Vergewissern Sie sich, dass Ihr Hama Titan mit Ihrem Handy verbunden ist, bevor Sie einen Anruf tätigen. Hama Titan kann Sprachwahl unterstützen, wenn Ihr Handy über diese Funktion verfügt. Einzelheiten zur Sprachwahl finden Sie im Benutzerhandbuch Ihres Handys.

1. Sprachwahl: Drücken Sie die Multifunktionstaste, bis das Hama Titan einen Piepton aussendet, um anzuzeigen, dass Sie nun den Namen sagen können. Drücken Sie die Multifunktionstaste zum Abbruch während der Sprachwahl. Hinweis: Es ist ratsam, dass Sie Ihr Bluetooth-Headset zur Aufzeichnung Ihrer Wahlstimme verwenden.
2. Wählen mit der Handytastatur: Wählen Sie die Nummern auf die übliche Weise. Sie können am Hama Titan hören, wenn das Gespräch verbunden wird.
3. Wiederwahl der zuletzt gewählten Rufnummer: Halten Sie im Standby-Modus solange die Lautstärkerhöhungstaste gedrückt, bis das Headset zwei Pieptöne aussendet. Hinweis: Ob Tastentöne hörbar sind oder nicht, hängt vom Typ und den Einstellungen Ihres Handys ab. Regeln Sie die Lautstärke während des Gesprächs mit den Lautstärkeregelstasten des Hama Titan.

2.6 Anruf annehmen

Bevor Sie den Hama Titan zum Annehmen eines eingehenden Anrufs benutzen, vergewissern Sie sich, dass der Hama Titan mit Ihrem Handy verbunden ist oder Ihr Handy die Kopplungsinformationen des Hama Titan gespeichert hat und beide Geräte sich innerhalb der effektiven Reichweite befinden. Wenn ein Anruf eingeht, ertönt der Klingelton des Hama Titan und Ihres Handys und die blaue Lampe blinkt schnell. Drücken Sie die Multifunktionstaste, um das Gespräch anzunehmen. Wenn die automatische Annahmefunktion an Ihrem Handy eingestellt ist, nimmt der Hama Titan den Anruf automatisch an, ohne dass die Multifunktionstaste am Hama Titan gedrückt werden muss. Wenn der Hama Titan ausgeschaltet ist, während ein Anruf eingeht, drücken Sie die Multifunktionstaste lang, um es einzuschalten, und anschließend kurz, um den Anruf anzunehmen.

Hinweis 1: Einige Handymarken klingeln nicht, sondern stattdessen klingelt das Hama Titan, wenn ein Anruf eingeht. Drücken Sie einfach die Multifunktionstaste, um das Gespräch anzunehmen.

Hinweis 2: Einige Handymarken (z. B. Sony Ericsson P800) klingeln, und dafür klingelt das Hama Titan nicht, wenn ein Anruf eingeht. Bitte, drücken Sie kurz die Multifunktionstaste des Hama Titan, um den Anruf anzunehmen, wenn das Handy klingelt.

2.7 Gespräch beenden

Wenn Sie den Hama Titan verwenden, können Sie ein Gespräch in einer der folgenden Formen beenden: Drücken Sie kurz die Multifunktionstaste am Hama Titan. Drücken Sie die Taste zum Beenden des Gesprächs an Ihrem Handy. Das Gespräch wird automatisch beendet, wenn der Gesprächspartner auflegt.

2.8 Stummschalten

1. Halten Sie im Anrufmodus die Stumm-Taste gedrückt, bis Sie einen Tonfall hören. Das Mikrofon wird stummgeschaltet, sodass der Gesprächspartner Sie nicht hören kann. In diesem Zustand können Sie in regelmäßigen Abständen einen Ton hören.

2. Drücken Sie im Stummschaltmodus die Stumm-Taste, um das Mikrofon wieder in den normalen Modus zurückzuschalten.

Hinweis: Wenn Sie das Headset allein verwenden, können Sie diese Funktion durch gleichzeitiges Drücken der Lautstärkerhöhungs- und der Lautstärkereduzierungstaste ausführen.

2.9 Anruf abweisen

Wenn Sie den Hama Titan verwenden, können Sie ein Gespräch in einer der folgenden Formen abweisen: Drücken Sie die Multifunktionstaste am Hama Titan, bis Sie einen langen Ton hören. Drücken Sie die Taste zum Beenden des Gesprächs an Ihrem Handy. Automatische Trennung bei Ablauf der Anrufzeit.

2.10 Anruf umleiten

1. Während eines Gesprächs können Sie in einer der folgenden Formen vom Hama Titan zu Ihrem Handy umschalten:

- 1) Halten Sie solange die Lautstärkereduzierungstaste am Hama Titan gedrückt, bis Sie zwei Pieptöne hören.
- 2) Verwenden Sie die entsprechende Funktion an Ihrem Handy.
- 3) Schalten Sie den Hama Titan direkt aus.

2. Wenn Sie den Anruf während des Gesprächs wieder vom Handy auf den Hama Titan zurücklegen wollen, halten Sie die Lautstärkereduzierungstaste am Hama Titan solange gedrückt, bis zwei Pieptöne zu hören sind, oder verwenden Sie die entsprechende Funktion an Ihrem Handy. Wenn der Hama Titan während eines Anrufs ausgeschaltet ist, schalten Sie ihn ein und drücken Sie kurz die Multifunktionstaste, um den Anruf vom Handy auf den Hama Titan umzuleiten. Hinweis: Die Bedienvorgänge für diese Funktion sind bei den verschiedenen Handymarken unterschiedlich.

2.11 Dreiergespräch

Wenn Ihr Handy und Ihr Mobilfunkanbieter Dreiergespräche unterstützen, können Sie diese Funktion auch mit dem Hama Titan ausführen. Bitte, führen Sie die folgenden Schritte aus, wenn sich ein Gesprächspartner im Wartestatus und der andere im aktiven Status befindet: Das aktive Gespräch halten und den wartenden Anruf annehmen: Drücken Sie kurz die Multifunktionstaste am Hama Titan. Das aktive Gespräch beenden und den wartenden Anruf annehmen: Halten Sie solange die Lautstärkereduzierungstaste am Hama Titan gedrückt, bis Sie zwei Pieptöne hören. Dreiergesprächsfunktion starten/beenden: Die Dreiergesprächsfunktion wird aktiviert, indem Sie die Multifunktionstaste am Hama Titan solange drücken, bis Sie zwei Pieptöne hören; sie wird beendet, indem Sie die Lautstärkereduzierungstaste solange drücken, bis Sie zwei Pieptöne hören.

2.12 Lautstärkeregelung

Während eines Gesprächs können Sie die Lautstärke mit den Lautstärkeregelstasten regeln. Drücken Sie die Lautstärkerhöhungstaste, um die Lautstärke zu erhöhen. Drücken Sie die Lautstärkereduzierungstaste, um die Lautstärke zu reduzieren. Hinweis 1: Bei jedem Druck auf die Lautstärketaste ertönt ein tiefer, kurzer Ton; die Lautstärke dieses Tons wird erhöht oder reduziert, während Sie die Lautstärketasten drücken. Hinweis 2: Bitte, stellen Sie Ihr Hama Titan auf eine angenehme Lautstärke zwischen Maximum und Minimum ein. Hinweis 3: Sie können die Lautstärke des Hama Titan auch mit den Lautstärketasten Ihres Handys einstellen.

2.13 Akkuwarnung

Ihr Hama Titan muss aufgeladen werden, wenn im eingeschalteten Zustand die rote Lampe blinkt.

3. Wichtige Hinweise

3.1 Akku

1. Vergewissern Sie sich beim ersten Gebrauch des Hama Titan, dass der Akku mindestens 3 Stunden lang voll aufgeladen wurde.

2. Akkupflege: Der Akku sollte nur vom Fachmann gewechselt werden.

Wenn der Hama Titan längere Zeit nicht genutzt wird, sollte er mindestens alle zwei Monate aufgeladen werden. Werfen Sie Akkus wegen der Explosionsgefahr NICHT ins Feuer.

3.2 Stromversorgung

1. Ein alternatives Netzteil darf nur an eine kompatible Spannungsquelle angeschlossen werden.

2. Ziehen Sie am Steckernetzteil, nicht am Kabel, wenn Sie das Netzteil von der Steckdose trennen.

3. Sprühen Sie KEINE Flüssigkeit oder Reinigungsmittel direkt auf die Oberfläche Ihres Hama Titan. Sprühen Sie das Reinigungsmittel auf ein weiches Tuch, und reinigen Sie dann das Gerät mit dem weichen Tuch. Schalten Sie die Stromversorgung ab und schalten Sie das Gerät aus, bevor Sie den Hama Titan reinigen.

GB Titan User Manual**Brief Introduction**

- 1.1 Bluetooth Technology
- 1.2 Bluetooth Car Kit
- 1.3 Hama Titan Overview
 - 1.3.1 Function Instruction
 - 1.3.2 Specifications

Using Hama Titan

- 2.1 Battery Charge
 - 2.1.1 Charge Hama Titan with Home Power Adapter
 - 2.1.2 Charge Hama Titan with Car Adapter (Vehicle Power Adapter)
 - 2.1.3 Charge Hama Titan with Speakerphone Base
- 2.2 Turning On/Off Hama Titan
- 2.3 Pairing Hama Titan with Bluetooth Handset
- 2.4 Locating Hama Titan
- 2.5 Making a Call
- 2.6 Answering an Incoming Call
- 2.7 Ending a Call
- 2.8 Mute
- 2.9 Rejecting an Incoming Call
- 2.10 Call Divert
- 2.11 Three-way Call
- 2.12 Volume Adjustment
- 2.13 Low Battery Alert

Important Information

- 3.1 Battery
- 3.2 Power supply

1. Brief Introduction**1.1 Bluetooth Technology**

Bluetooth technology is a short-distance wireless communication technology. Bluetooth products are used in frequencies operated by industry, science and medicine (ISM). It applies the technology of frequency-jump in order to avoid interference. The frequency

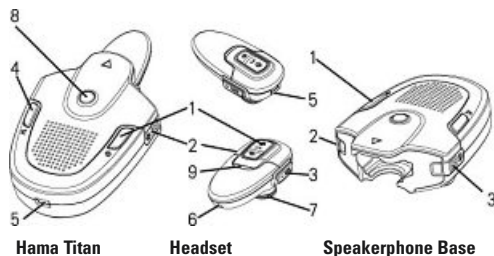
band of 2.4GHz~2.48GHz is divided into 79 channels, and data is transferred at the frequency of 1600 frequency-jumps per second with a transmission distance of about 10m (Class II).

1.2 Bluetooth Car Kit

Hama Titan complies with Bluetooth version 1.2 and supports both the Headset Profile and Hands-free Profile. In addition, Hama Titan has an innovative structural and functional design that allows it to be used as either a car kit/speakerphone or a headset up to user's needs.

1.3 Hama Titan Overview

1.3.1 Function Instruction



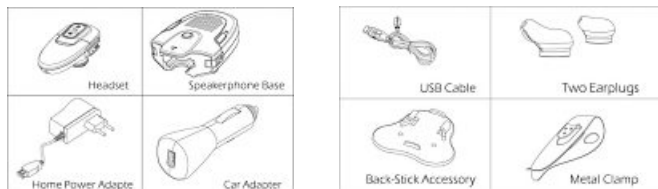
- | | |
|--------------------------|---|
| 1. Multi-function Button | Turns on/off the headset, answers calls, ends calls; |
| 2. Volume-increase Key | Increases the volume |
| 3. Volume-decrease Key | Decreases the volume |
| 4. Mute Key | Mutes the microphone during conversation, and the other side won't hear your voice. |
| 5. Charging Interface | Charge the product |
| 6. Microphone | |
| 7. Receiver | |
| 8. Charging Indicator | Indicates charging status |
| 9. Working Indicator | Indicates working status |

1.3.2 Specifications

Headset: Charging time is around 2.5 hours. Standby time is up to 100 hours.

Talk time is up to 4 hours. Whole Unit (Headset & Speakerphone base): Charging time is around 4 hours (If headset and speakerphone base both need recharge, please charge the base for 5 minutes prior to charging both.) Standby time is up to (200 hours).
Talk time is up to 6 hours.

1.4 Items in the Package

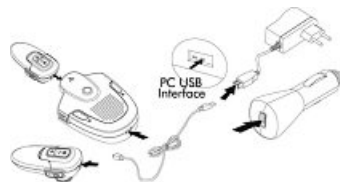


Headset, Speakerphone Base, Home Power Adapter, Car Adapter, USB Cable, Earplugs, Back-Stick Accessory, Metal Clamp, Operation Manual

2. Using Hama Titan

2.1 Battery Charge

Hama Titan supports three ways of charging:



Hama Titan lights up, which means Hama Titan has been well connected with power and starts charging. When charging is completed, the charging indicator of Hama Titan will light out. Pull the home power adapter out from the power socket and charging will stop.

2.1.1 Charge Hama Titan with Home Power Adapter

Connect the home power adapter with one end of the USB cable. Insert another end of the USB cable into the charging interface of Hama Titan. Plug the home power adapter into a power socket at home, office or other places. At this time the Charging Indicator of

2.1.2 Charge Hama Titan with Car Adapter (Vehicle Power Adapter)

Connect the car adapter with one end of the USB cable. Insert another end of the USB cable

into the charging interface of Hama Titan. Plug the car adapter into the auto lighter socket. At this time the charging indicator of Hama Titan lights up, which means Hama Titan has been well connected with power and starts charging. When charging is completed, the charging indicator of Hama Titan will light out. Pull the car charger out from the auto lighter socket and charging will stop.

2.1.3 Charge Hama Titan headset with speakerphone base

Insert headset into speakerphone base. At this time indicator on headset lights up. The red light indicates headset is under charging. When charging is completed, the red light of headset will light out. Pull out the headset from speakerphone base. The headset could be used now. **Note:** You can continue using your Hama Titan during charging.

2.2 Turn On/Off Hama Titan

Turn On: Long press the multi-function button until blue light blinks and the headset beeps twice, then release the button. The power is on.

Turn Off: Long press the multi-function button until red light blinks quickly and headset beeps twice, then release the button. The power is off.

2.3 Pairing Hama Titan with Bluetooth Handset

Before using Hama Titan, make sure that it is paired to your Bluetooth handset or other Bluetooth devices.

Ensure your Hama Titan power is off before pairing. Press the multi-function button for 5 seconds until red and blue lights blink alternately. This indicates that your Hama Titan is in pairing status. **NOTE:** You will find that the blue light will blink first before the red and blue lights blink alternatively, which indicates the power is on. Make sure to continue pressing the multi-function button until the lights are blinking alternatively and the headset beeps three times. Execute the Bluetooth device searching function on your handset. It may take several seconds to search Bluetooth device.

After the search process has been successfully finished, the handset screen will display the name of found Bluetooth device. Please select the device and press select button to confirm. You will be required to enter Identification Code. Enter "0000", and then press the confirm button. Now, your handset starts pairing with Hama Titan. Blue light should come on - inste-

ad of red and blue lights blinking alternately - after pairing is successfully completed.

Note 1: Your handset will not find Hama Titan if your it is not in paring status. So please confirm whether your Hama Titan is in paring status or not before paring.

Note 2: If pairing is unsuccessful after about one minute, the headset will automatically transfer to standby mode.

Note 3: Pairing is necessary because it guarantees communication security.

2.4 Locating Hama Titan

To maximize users' operating flexibility, Hama Titan has been designed to be located inside a car in a number of ways. We introduce two typical ways as follows:



Tear off, stick Hama Titan on flat surface inside



Clamp Hama Titan on the sunshade board

Note 1: Please place the Hama Titan in a position that will not block the driver's sight or interfere with safe vehicle operation.

Note 2: The user should ensure the position of Hama Titan inside a car complies with international, state and local regulations.

Note 3: Please ensure the position of Hama Titan won't interfere with any safety equipments in a car, such as an air bag.

Note 4: Hama Titan should be placed at a safe position to avoid being dislodged and bringing harm to user owing to bump, collision or other accidents during driving.

2.5 Making a Call

Make sure your Hama Titan is connected to your handset before you make a call. Hama Titan can support "voice dialing" function if your handset has this function. For details on voice-dialing, please refer to your handset's user manual.

1. Voice dialing: Press the multi-function button until Hama Titan beeps to indicate that you can now say the name. Press the multi-function button to cancel it during voice dialing.

Note: It is suggested that you use your Bluetooth headset to record your dialing voice.

2. Dial with handset keypad: Dial numbers in the normal way. Your can hear on Hama Titan when the call is connected.

3. Re-dial the last dialed number: In standby mode, long press the volume increase key until the headset beeps twice.

Note: Your handset's model and settings determine whether there is keypad tone or not. Adjust volume during your call through the volume adjustment keys of Hama Titan.

2.6 Answering an Incoming Call

Before using Hama Titan to answer an incoming call, make sure that the Hama Titan is connected to your handset or that your handset has stored the pairing information of Hama Titan and these two devices are within effective distance. When there is an incoming call, the ring tone is heard from both Hama Titan and your handset, and blue light blinks quickly. Press the multi-function button to answer the phone. If "automatic answer" function is set on your handset, Hama Titan will automatically answer the call without the need of pressing the multi-function button on Hama Titan. If Hama Titan is off when there is an incoming call, long press the multi-function button to turn it on, and then short press it to answer the call.

Note 1: Some brands of handsets don't ring, instead, Hama Titan rings when there is an incoming call. Simply press the multi-function button to answer the call.

Note 2: Some brands of handsets (e.g., Sony Ericsson P800) ring, but Hama Titan doesn't ring when there is an incoming call. Please short press the multi-function button of Hama Titan to answer the call when the handset rings.

2.7 Ending a Call

When using Hama Titan, you can end a call in any of these ways:

Short press the multi-function button on Hama Titan;

Press the end call key on your handset;

The call will end automatically when the party you're talking to hangs up the call.

2.8 Mute

1. Under call mode, press and hold the mute key until you hear an inflection. The microphone will be in mute mode, and the other side will not be able to hear your voice. In such a state, you may hear "toots" at regular intervals.

2. Under mute mode, press the mute key to bring the microphone from mute mode back to the normal mode.

Note: When using the headset alone, you may achieve this function by pressing volume increase and volume decrease keys at the same time.

2.9 Rejecting an Incoming Call

When using Hama Titan, you can reject a call in any of these ways: Long press the multi-

function button on Hama Titan until you hear a long “toot”; Press the end call key on your handset; Automatically disconnect if call waiting is overtime.

2.10 Call Divert

1. During a call, you may switch from Hama Titan to your handset in any of these ways:

- 1) Long press the volume decrease key on Hama Titan until you hear it beeps twice;
- 2) Use the appropriate function on your handset;
- 3) Directly turn off Hama Titan;

2. During a call, if you want to switch the call from the handset back to Hama Titan, please long press the volume decrease key on Hama Titan until it beeps twice or use the appropriate function on your handset. If Hama Titan is at off state during a call, turn it on and short press the multi-function button to transfer the call from the handset to Hama Titan.

Note: The operating procedures of this function will vary according different brands of handsets.

2.11 Three-way Call

If your handset and the mobile service you subscribe to support three-way call, you can enjoy this function with Hama Titan as well. Please follow procedures below when one party is at waiting state and the other at active state: Keep the active call, answer the waiting call: short press the multi-function button on Hama Titan. Hang up the active call and answer the waiting call: long press the volume increase key on Hama Titan until it beeps twice. Start/End three-way call function: three-way call function is opened by long pressing the multi-function button on Hama Titan until it beeps twice; three-way call is ended by long pressing the volume decrease key during three-way call until it beeps twice and “toots” abnormally.

2.12 Volume Adjustment

During a call, You can adjust the volume through the volume adjustment keys.

Press the volume increase key to increase volume.

Press the volume decrease key to decrease volume.

Note 1: There will be a low, short sound each time you press the volume key; the volume of this tone will increase or decrease as you press the volume keys.

Note 2: Please tune your Hama Titan to a suitable volume between maximum and minimum.

Note 3: You can also use the volume keys of your handset to adjust the volume of Hama Titan.

2.13 Low Battery Alert

Your Hama Titan needs to be recharged when red light blinks at intervals at power on status.

3. Important Information

3.1 Battery

1. When using Hama Titan for the first time, please make sure the battery has been fully charged for at least 3 hours.

2. Battery maintenance: Only professional could change the battery.

If Hama Titan will not been in use for a long time, make sure charge it at least every two months. Do NOT dispose batteries in fire because of the danger of explosion.

3.2 Power Supply

1. An alternative power adapter can only connect with a compatible power source.

2. Hold the adapter, not the cable, when you remove the adapter from power socket.

3. Do NOT directly spray liquid or spray detergent on the surface of your Hama Titan. Spray the detergent on the soft cloth, and then clean the device with soft cloth. Cut off the charging power and turn off the device when you clean Hama Titan.

F Manuel d'utilisation Titan**Brève introduction**

- 1.1 Technologie Bluetooth
- 1.2 Kit voiture Bluetooth
- 1.3 Aperçu de Hama Titan
 - 1.3.1 Remarques concernant le fonctionnement
 - 1.3.2 Fiche technique
- 1.4 Matériel livré

Utilisation de Hama Titan

- 2.1 Charge de la batterie
 - 2.1.1 Charge de Hama Titan à l'aide du bloc secteur
 - 2.1.2 Charge de Hama Titan à l'aide de l'adaptateur voiture
 - 2.1.3 Charge de Hama Titan à l'aide de la station de base
- 2.2 Mise en marche/à l'arrêt de Hama Titan
- 2.3 Couplage de Hama Titan à un téléphone Bluetooth
- 2.4 Lieu d'installation de Hama Titan
- 2.5 Effectuer un appel
- 2.6 Recevoir un appel
- 2.7 Mettre fin à un appel
- 2.8 Mise en sourdine
- 2.9 Refuser un appel
- 2.10 Transférer un appel
- 2.11 Conversation tripartite
- 2.12 Réglage du volume
- 2.13 Avertissement batterie faible

Remarques importantes

- 3.1 Batterie
- 3.2 Alimentation électrique

1. Brève introduction**1.1 Technologie Bluetooth**

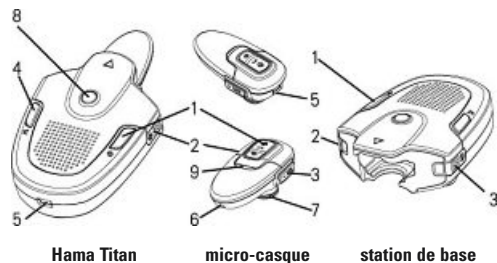
Bluetooth est une technologie de communication sans fil pour courtes distances. Les appareils Bluetooth utilisent la bande ISM (Industrial, scientific and medical band). Un système de saut de fréquence est utilisé afin d'éviter les interférences. La gamme de fréquence entre 2,4 GHz et 2,48 GHz est divisée en 79 sous-canaux qui sautent 1600 fois par seconde pendant la transmission des données sur une distance d'environ 10 m (classe II).

1.2 Kit voiture Bluetooth

Hama Titan est compatible avec le standard Bluetooth V1.2 et supporte les profils micro-casques ainsi que mains-libres. Hama Titan propose également une fonctionnalité et une construction innovante permettant à l'utilisateur de l'employer soit comme kit voiture/kit mains libres, soit comme micro-casque.

1.3 Aperçu de Hama Titan

1.3.1 Remarques concernant le fonctionnement



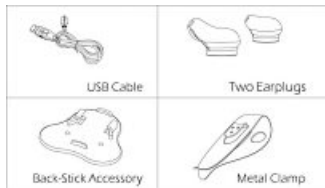
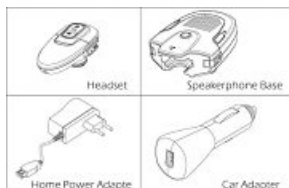
- | | |
|------------------------------------|--|
| 1. Touche multifonctions | Permet de mettre le micro-casque sous/hors tension, de recevoir des appels et de mettre fin à des appels ; |
| 2. Touche d'augmentation du volume | Amplifie le volume |
| 3. Touche de diminution du volume | Baisse le volume |
| 4. Touche secret | Met le microphone hors tension pendant la conversation pour vous permettre de parler sans que votre correspondant ne puisse vous entendre. |
| 5. Prise de chargement | Pour recharger l'appareil |
| 6. Microphone | |
| 7. Récepteur | |
| 8. Voyant de charge | Affiche le niveau de la batterie |
| 9. Affichage de fonctionnement | Affiche l'état de fonctionnement |

1.3.2 Fiche technique

Micro-casque : La durée de chargement est d'env. 2,5 heures. L'autonomie peut atteindre 100 heures en veille. L'autonomie de conversation peut atteindre 4 heures. Appareil complet (micro-casque et station de base) : La durée de chargement est d'env. 4 heures (si vous désirez charger simultanément le micro-casque et la station de base, chargez premièrement

la station de base pendant 5 minutes avant de charger les deux appareils). L'autonomie en veille peut atteindre 200 heures. L'autonomie de conversation peut atteindre 6 heures.

1.4 Matériel livré

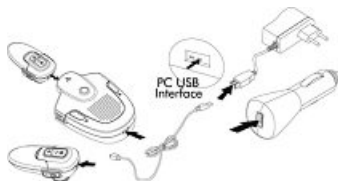


Micro,

station de base, bloc secteur, adaptateur voiture, cordon USB, deux oreillettes, fixation auto-collante, agrafe métallique, mode d'emploi

2. Utilisation de Hama Titan

2.1 Charge de la batterie



Hama Titan peut être chargé de trois manières différentes :

2.1.1 Charge de Hama Titan à l'aide du bloc secteur

Insérez une extrémité du câble USB dans le bloc secteur. Insérez l'autre extrémité dans la prise de chargement de Hama Titan. Connectez le bloc secteur dans une prise de courant de votre appartement, bureau ou

tout autre lieu. Le voyant de charge de Hama Titan s'allume et indique ainsi que votre Hama Titan est correctement connecté au secteur et que le processus de chargement a bien démarré. Le voyant de charge de Hama Titan s'éteint dès que le processus de chargement est terminé. Vous pouvez alors débrancher le bloc secteur de la prise de courant.

2.1.2 Charge de Hama Titan à l'aide de l'adaptateur voiture

Insérez une extrémité du câble USB dans l'adaptateur voiture.

Insérez l'autre extrémité dans la prise de chargement de Hama Titan.

Branchez l'adaptateur à l'allume-cigares de votre véhicule. Le voyant de charge de l'adaptateur Hama Titan s'allume et indique ainsi que votre Hama Titan est correctement connecté et que le processus de chargement a bien démarré. Le voyant de charge de Hama Titan s'éteint

dès que le processus de chargement est terminé. Vous pouvez alors débrancher le chargeur voiture de l'allume-cigares du véhicule.

2.1.3 Charge de Hama Titan à l'aide de la station de base

Connectez le micro-casque à la station de base. Le voyant du micro-casque s'allume. Le voyant rouge indique que le processus de charge est en cours. Le voyant rouge du micro-casque s'éteint dès que le processus de charge est terminé. Déconnectez alors le micro-casque de la station de base. Le micro-casque est prêt à fonctionner.

Remarque : Vous pouvez continuer à utiliser votre Hama Titan pendant le processus de charge.

2.2 Mise en marche/à l'arrêt de Hama Titan

Mise sous tension : Appuyez sur la touche multifonctions jusqu'à ce que le voyant bleu se mette à clignoter et que le micro-casque émette deux bips. Relâchez ensuite la touche. L'appareil est alors prêt à fonctionner.

Mise hors tension : Appuyez sur la touche multifonctions jusqu'à ce que le voyant rouge se mette à clignoter rapidement et que le micro-casque émette deux bips. Relâchez ensuite la touche. L'appareil est alors mis hors tension.

2.3 Couplage de Hama Titan à un téléphone Bluetooth

Avant de commencer à utiliser Hama Titan, contrôlez qu'il est bien couplé à votre portable Bluetooth ou à tout autre appareil Bluetooth.

Avant d'effectuer le couplage, assurez-vous que votre Hama Titan est hors tension. Appuyez sur la touche multifonctions pendant 5 secondes, jusqu'à ce que les voyants rouge et bleu se mettent à clignoter en alternance. Ce clignotement vous indique que votre Hama Titan est en mode de couplage. **REMARQUE :** Le voyant bleu commencera à clignoter avant que les voyants rouge et bleu ne clignotent en alternance, ce qui vous indique que l'appareil est sous tension. Appuyez sur la touche multifonctions et maintenez-la enfoncée jusqu'à ce que les voyants clignotent en alternance et que le micro-casque émette trois bips. Exécutez la fonction de recherche Bluetooth sur votre portable. Ce processus peut durer quelques secondes, jusqu'à ce que l'appareil Bluetooth soit détecté .

Le nom de l'appareil Bluetooth détecté est affiché à l'écran de votre portable dès que la fonction de recherche est terminée. Sélectionnez l'appareil et confirmez votre saisie en appuyant sur la touche de sélection. Vous serez invité à saisir l'ID de l'appareil. Saisissez « 0000 », puis appuyez sur la touche de confirmation. Votre portable lance alors le processus de couplage avec Hama Titan. Les voyants rouge et bleu cessent de clignoter en alternance et le voyant bleu s'allume en permanence dès que le processus de couplage est terminé.

Remarque 1 : Votre portable ne détectera pas Hama Titan si le portable n'est pas en mode de

couplage. Contrôlez donc si Hama Titan est bien en mode de couplage avant de lancer le couplage.

Remarque 2 : Votre micro-casque commute automatiquement en mode de veille si le processus de couplage n'est pas terminé environ une minute après avoir été lancé.

Remarque 3 : Le processus de couplage est indispensable car il garantit la sécurité de la communication.

2.4 Lieu d'installation de Hama Titan

Votre Hama Titan peut être placé dans de nombreux endroits de votre véhicule afin de vous garantir une excellente souplesse d'utilisation. Exemples ci-dessous de deux lieux d'installation typiques :



Retirez la feuille de protection, puis collez votre Hama Titan sur une surface lisse de votre véhicule.



Accrochez Hama Titan au pare-soleil

Remarque 1 : Placez Hama Titan hors du champ de vision du conducteur et à un endroit sans influence sur la sécurité de la conduite.

Remarque 2 : L'utilisateur doit s'assurer que l'emplacement de Hama Titan dans son véhicule est en accord avec les directives internationales et locales.

Remarque 3 : Assurez-vous que l'emplacement sélectionné pour votre Hama Titan ne porte préjudice à aucun équipement de sécurité comme un airbag.

Remarque 4 : Hama Titan devrait être placé à un endroit d'où il ne peut pas être arraché et où il n'est pas susceptible de porter dommage aux occupants du véhicule lors d'une éventuelle collision ou d'un accident de circulation.

2.5 Effectuer un appel

Assurez-vous que Hama Titan est bien couplé à votre portable avant d'effectuer un appel. Hama Titan supporte la reconnaissance vocale et vous pouvez l'utiliser dans le cas où votre portable supporte également cette fonction. Pour toute question concernant la reconnaissance vocale, consultez le mode d'emploi de votre portable.

1. Reconnaissance vocale : Appuyez sur la touche multifonctions jusqu'à ce que Hama Titan émette un bip vous indiquant que vous pouvez prononcer le nom de votre correspondant. Appuyez à nouveau sur la touche multifonctions afin d'interrompre la reconnaissance vocale.

Remarque : Nous vous recommandons d'utiliser votre micro-casque Bluetooth lors de l'enregistrement de votre voix.

2. Composition d'un numéro à l'aide du clavier de votre portable : Composez le numéro

comme vous le faites d'habitude. Vous entendrez sur votre Hama lorsque la communication est établie.

3. Rappel du dernier numéro composé : En mode veille, appuyez sur la touche d'augmentation du volume et maintenez-la enfoncée jusqu'à ce que le micro-casque émette deux bips. Remarque : Vous pourrez entendre le son des touches (bip touches) en fonction du modèle et de la configuration de votre portable. Vous pouvez régler le volume d'écoute pendant la conversation à l'aide des touches de volume de Hama Titan.

2.6 Recevoir un appel

Assurez-vous que Hama Titan est bien couplé à votre portable, que votre portable a bien sauvegardé les informations de couplage de Hama Titan et que les deux appareils se trouvent à portée l'un de l'autre avant d'utiliser Hama Titan pour recevoir un appel entrant. La sonnerie de Hama Titan et celle de votre portable retentissent dès qu'un correspondant vous appelle et le voyant bleu se met à clignoter rapidement. Appuyez sur la touche multifonctions afin de répondre à l'appel. Hama Titan répond automatiquement à l'appel lorsque la fonction prise d'appel automatique est activée sur votre portable ; vous n'aurez donc pas besoin d'appuyer sur la touche multifonctions de votre Hama Titan afin de répondre à l'appel. Dans le cas où votre Hama Titan est hors tension alors qu'un correspondant vous appelle, appuyez longuement sur la touche multifonctions afin de le mettre sous tension, puis appuyez brièvement sur cette même touche afin de répondre à l'appel.

Remarque 1 : Les portables de certaines marques cessent de sonner lorsque Hama Titan est connecté. Appuyez donc simplement sur la touche multifonctions afin de répondre à un appel entrant.

Remarque 2 : Certains modèles de portables (Sony Ericsson P800 par exemple) sonnent, mais empêchent Hama Titan de sonner lorsqu'un correspondant vous appelle. Appuyez brièvement sur la touche multifonctions de GoerTek Hama Titan afin de répondre à un appel lorsque votre portable sonne.

2.7 Mettre fin à un appel

Avec Hama Titan, vous pouvez mettre fin à un appel en utilisant une des méthodes suivantes : Appuyez brièvement sur la touche multifonctions de votre Hama Titan. Appuyez sur la touche de votre portable afin de mettre fin à l'appel. La conversation est automatiquement interrompue lorsque votre correspondant raccroche.

2.8 Mise en sourdine

1. En mode appel, appuyez sur la touche secret et maintenez-la enfoncée jusqu'à ce que vous entendiez un son. Le microphone est désactivé de telle sorte que votre correspondant ne puisse plus vous entendre. Il est possible que, dans ce mode, vous entendiez un son à intervalle régulier.

2. En mode sourdine, appuyez sur la touche secret afin de réactiver le microphone.

Remarque : Si vous êtes le seul utilisateur du micro-casque, vous pouvez également réaliser cette fonction en appuyant simultanément sur la touche d'augmentation du volume et la touche de diminution du volume.

2.9 Refuser un appel

Avec Hama Titan, vous pouvez refuser un appel en utilisant une des méthodes suivantes : Appuyez sur la touche multifonctions de Hama Titan jusqu'à ce que vous entendiez un son long. Appuyez sur la touche de votre portable afin de mettre fin à l'appel.

Renvoi automatique de l'appel lorsque le temps imparti pour répondre a été dépassé.

2.10 Transférer un appel

1. Pendant une conversation, vous pouvez transférer un appel de Hama Titan vers votre portable en utilisant une des méthodes suivantes :

- 1) Appuyez sur la touche de diminution du volume de Hama Titan et maintenez-la enfoncée jusqu'à ce que vous entendiez deux bips.
- 2) Utilisez la fonction correspondante sur votre portable.
- 3) Mettez votre Hama Titan hors tension.

2. Si vous désirez retransférer l'appel depuis votre portable vers Hama Titan, appuyez sur la touche de diminution du volume de Hama Titan et maintenez-la enfoncée jusqu'à ce que vous entendiez deux bips ou utilisez la fonction correspondante sur votre portable. Dans le cas où votre Hama Titan est hors tension alors qu'un correspondant vous appelle, mettez-le sous tension et appuyez brièvement sur la touche multifonctions afin de transférer l'appel vers votre Hama Titan.

Remarque : Les opérations de commande pour cette fonction diffèrent selon le type de portable utilisé.

2.11 Conversation tripartite

Hama Titan supporte la fonction conversation tripartite et vous pouvez l'utiliser dans le cas où votre portable et votre fournisseur de service la supportent également. Veuillez suivre les étapes suivantes lorsqu'un de vos correspondants est en attente et que la communication est active avec un autre : Mettre la conversation active en attente et reprendre l'appel en attente : Appuyez brièvement sur la touche multifonctions de votre Hama Titan.

Terminer la conversation active et reprendre l'appel en attente : Appuyez sur la touche de diminution du volume de Hama Titan et maintenez-la enfoncée jusqu'à ce que vous entendiez deux bips. Démarrage/interruption de la fonction conversation tripartite : Vous pouvez activer la fonction conversation tripartite en appuyant sur la touche multifonctions de Hama Titan et en la maintenant enfoncée jusqu'à ce que vous entendiez deux bips ; la conversation tripartite est interrompue en appuyant longuement sur la touche de diminution du volume jusqu'à ce que vous entendiez deux bips, puis une tonalité inhabituelle.

2.12 Réglage du volume

Les touches de réglage du volume vous permettent de régler le volume pendant la conversation. Appuyez sur la touche d'augmentation du volume afin d'amplifier le volume.

Appuyez sur la touche de diminution du volume afin de baisser le volume. Remarque 1 : Un son bref et bas retentit à chaque pression sur la touche ; le volume de ce son augmente ou diminue à chaque pression. Remarque 2 : Vous pouvez régler le son de votre Hama Titan exactement à votre convenance. Remarque 3 : Vous pouvez également régler le volume de Hama Titan à l'aide des touches de réglage du volume de votre portable.

2.13 Avertissement batterie faible

Lorsque votre Hama Titan est sous tension, un clignotement du voyant rouge vous indique qu'il doit être rechargé.

3. Consignes importantes

3.1 Batterie

1. Avant la première utilisation de Hama Titan, assurez-vous que sa batterie a été chargée pendant au moins 3 heures.
2. Entretien de la batterie : La batterie devrait être remplacée uniquement par un spécialiste. La batterie devrait être rechargée au moins tous les deux mois dans le cas où vous n'utilisez pas votre Hama Titan régulièrement. Ne jetez pas de batterie dans un feu, danger d'explosion !

3.2 Alimentation électrique

1. Un autre bloc secteur doit être connecté uniquement à une source d'alimentation compatible.
2. Ne tirez pas sur le fil du bloc secteur afin de le débrancher, mais saisissez le corps du bloc.
3. Veillez à ne pas exposer la surface de votre Hama Titan à des projections d'eau ou de détergent. Lors du nettoyage de votre appareil, appliquez le détergent sur un chiffon doux. Mettez votre Hama Titan hors tension et débranchez-le du secteur avant de nettoyer l'appareil.

E Hama Titan Manual de Usuario**Breve introducción**

- 1.1 Tecnología Bluetooth
- 1.2 Car Kit Bluetooth
- 1.3 Hama Titan Vista general
 - 1.3.1 Instrucción de funciones
 - 1.3.2 Especificaciones
- 1.4 Volumen de suministro

Usar el Hama Titan

- 2.1 Cargar la batería
 - 2.1.1 Cargar el Hama Titan con adaptador de alimentación
 - 2.1.1 Cargar el Hama Titan con adaptador de coche
 - 2.1.3 Cargar el Hama Titan con Base con altavoz
- 2.2 Conectar/desconectar el Hama Titan
- 2.3 Acoplar el Hama Titan con móvil Bluetooth
- 2.4 Ubicar el Hama Titan
- 2.5 Realizar llamadas
- 2.6 Contestar llamadas
- 2.7 Finalizar llamadas
- 2.8 Silenciar
- 2.9 Rechazar llamadas
- 2.10 Desviar llamadas
- 2.11 Alternar llamadas
- 2.12 Ajustar el volumen
- 2.13 Aviso de batería baja

Información importante

- 3.1 Batería
- 3.2 Alimentación eléctrica

1. Breve introducción**1.1 Tecnología Bluetooth**

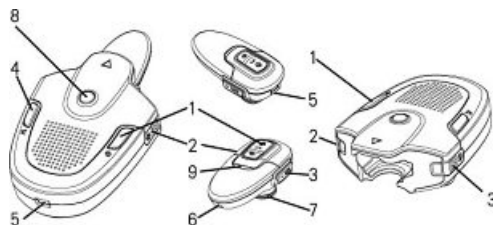
Bluetooth es una tecnología de comunicación inalámbrica a corta distancia. Los productos Bluetooth se utilizan en bandas ISM (Industria, Ciencia, Medicina. Aplica la tecnología de saltos de frecuencia para evitar interferencias. La banda de frecuencias de 2,4GHz a 2,48GHz está subdividida en 79 canales, y los datos se transfieren a la frecuencia de 1600 saltos de frecuencia por segundo con una distancia de transmisión de aprox. 10m (clase II).

1.2 Car Kit Bluetooth

Hama Titan es compatible con Bluetooth versión 1.2 y soporta configuración como Auricular y Manos Libres. Hama Titan puede comunicar con otros aparatos electrónicos equipados con Bluetooth Voice Gateway, tales como teléfonos móviles, PDAs, ordenadores portátiles, ordenadores desktop, etc. Además, Hama Titan tiene un diseño estructural y funcional innovador que permite usarlo, en función de las necesidades del usuario, como car kit/manos libres o como auricular.

1.3 Hama Titan Vista general

1.3.1 Instrucción de funciones



Hama Titan

Auricular

Base con altavoz

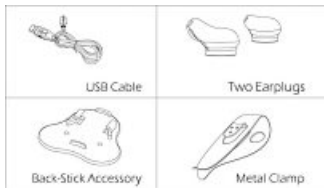
- | | |
|------------------------------------|--|
| 1. Tecla multifuncional | Conecta/desconecta el auricular, contesta llamadas, finaliza llamadas; |
| 2. Tecla de incremento del volumen | Incrementa el volumen |
| 3. Tecla de reducción del volumen | Reduce el volumen |
| 4. Tecla de Silenciar | Desconecta el micrófono durante la conversación de modo que la otra parte no puede oír su voz. |
| 5. Puerto de carga | Carga el producto |
| 6. Micrófono | |
| 7. Receptor | |
| 8. Indicador de carga | Indica el estado de carga |
| 9. Indicador de funcionamiento | Indica el estado de funcionamiento |

1.3.2 Especificaciones

Auricular: El tiempo de carga es de aprox. 2,5 horas. El tiempo en espera es de hasta 100 horas. El tiempo de conversación es de hasta 4 horas. **Unidad completa (auricular y Base con altavoz):** El tiempo de carga es de aprox. 4 horas (Si hace falta recargar el auricular y la Base con altavoz, cargue la base durante 5 minutos antes de cargar los dos.)

El tiempo en espera es de hasta (200 horas). El tiempo de conversación es de hasta 6 horas.

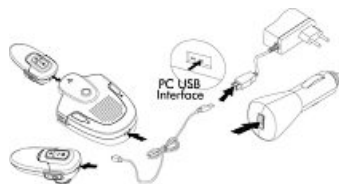
1.4 Volumen de suministro



Auricular, base de altavoz, adaptador de corriente 220v., adaptador para coche 12v., cable USB, auricular para la oreja, soporte adhesivo para trasera de la Base, clip de sujeción de metal y manual de instrucciones

2. Usar el Hama Titan

2.1 Cargar la batería



Hama Titan soporta tres modos de carga:

2.1.1 Cargar el Hama Titan con adaptador de alimentación

Conecte el adaptador de alimentación con un extremo del cable USB. Inserte el otro extremo del cable USB en el puerto de carga del Hama Titan. Enchufe el adaptador de alimentación en una tomacorriente de su casa, oficina o en otro lugar. En ese momento, el indicador de carga se ilumina, lo que significa que el Hama Titan ha sido bien conectado y se inicia la carga. Cuando la carga está completa, el indicador de carga del Hama Titan se apaga. Extraiga el adaptador de alimentación de la tomacorriente para terminar la carga.

2.1.2 Cargar el Hama Titan con adaptador de coche

Conecte el adaptador de coche con un extremo del cable USB. Inserte el otro extremo del cable USB en el puerto de carga del Hama Titan. Enchufe el adaptador de coche en el encendedor de cigarrillos del coche. En ese momento, el indicador de carga de Hama Titan se ilumina, lo que significa que el Hama Titan ha sido bien conectado y se inicia la carga. Cuando la carga está completa, el indicador de carga del Hama Titan se apaga. Extraiga el cargador de coche del encendedor de cigarrillos para terminar la carga.

2.1.3. Cargar el auricular Hama Titan con Base con altavoz

1. Inserte el auricular en la Base con altavoz. En ese momento se ilumina el indicador en el auricular. La luz roja indica que se está cargando el auricular.
2. Cuando la carga está completa, el indicador de carga del Hama Titan se apaga.
3. Extraiga el auricular de la Base con altavoz. El auricular está listo para utilizarlo.

Nota: Usted puede utilizar el Hama Titan durante la carga.

2.2 Encender/Apagar el Hama Titan

Conectar: Presione de forma prolongada la tecla multifuncional hasta que parpadee la luz azul y el auricular emita dos pitidos, después suelte la tecla. El aparato está conectado.

Desconectar: Presione de forma prolongada la tecla multifuncional hasta que parpadee rápidamente la luz roja y el auricular emita dos pitidos, después suelte la tecla. El aparato está desconectado.

2.3 Acoplar el Hama Titan con móvil Bluetooth

Antes de usar el Hama Titan, cerciőrese de que está acoplado con su móvil Bluetooth o con otros aparatos Bluetooth.

Asegőrese de que su Hama Titan est encendido antes de acoplarlo.

Presione la tecla multifuncional durante 5 segundos hasta que la luz roja y la luz azul parpadeen alternativamente. Esto indica que su Hama Titan est en el estado de acoplamiento.

NOTA: Ver que primero parpadear la luz azul antes de que parpadeen alternativamente la luz roja y la luz azul, lo que indica que el aparato est conectado. Mantenga presionada la tecla multifuncional hasta que las luces parpadeen alternativamente y el auricular emita tres pitidos.

Ejecute la funcin de bsqueda del aparato Bluetooth en su móvil. Puede durar algunos segundos hasta que se encuentre el aparato Bluetooth.

Una vez finalizado con xito el proceso de bsqueda, la pantalla del móvil indicar el nombre del aparato Bluetooth encontrado. Seleccione el aparato y presione la tecla de seleccin para confirmar. Se le solicitar introducir el Cdigo de Identificacin. Introduzca "0000", y presione la tecla de confirmacin. Ahora, su móvil inicia el acoplamiento con el Hama Titan. Debe encenderse la luz azul - en lugar del parpadeo alternativo de las luces roja y azul - una vez terminado con xito el acoplamiento. **Nota 1:** Su móvil no encontrar el Hama Titan si no est en el estado de acoplamiento antes de iniciar el acoplamiento. **Nota 2:** Si el acoplamiento no es exitoso despus de aprox. un minuto, el auricular conmutar automticamente al modo de espera. **Nota 3:** El acoplamiento es necesario porque garantiza la seguridad de comuni-

cación.

2.4 Colocación del Hama Titan

Para la máxima flexibilidad de operación del usuario, Hama Titan ha sido diseñado para ubicarlo en distintas formas dentro del coche. Indicamos las dos formas típicas siguientes:



Retire la película, sujete el Hama Titan sobre una superficie plana en el interior



Sujete el Hama Titan con abrazadera al parasol

Nota 1: Coloque el Hama Titan en una posición que no estorba la vista del conductor o interfiere con la operación segura del vehículo.

Nota 2: El usuario tiene que asegurar que la posición del Hama Titan dentro del coche es compatible con las regulaciones internacionales, nacionales y locales.

Nota 3: Asegure que la posición del Hama Titan no interfiere con equipos de seguridad en el coche tales como un airbag.

Nota 4: El Hama Titan debe colocarse en un sitio seguro para evitar su posible caída durante la marcha y el consecuente daño al conductor o cause de accidente.

2.5 Realizar llamadas

Asegúrese que su Hama Titan está conectado a su móvil antes de efectuar una llamada.

Hama Titan puede soportar "marcación por voz" si su móvil tiene esta función. Para detalles sobre marcación por voz, véase el manual de usuario de su móvil.

1. Marcación por voz: Presione la tecla multifuncional hasta que Hama Titan emita pitidos para indicar que ahora puede decir el nombre. Presione la tecla multifuncional para cancelar durante la marcación por voz.

Nota: Es recomendable que utilice su auricular Bluetooth para grabar su voz de marcación.

2. Marcación con teclado del móvil: Marque los números de la manera acostumbrada. Podrá oír en el Hama Titan cuando se conecta la llamada.

3. Repetir la marcación del último número utilizado: En el modo en espera, presione de forma prolongada la tecla de incremento del volumen hasta que el auricular emita dos pitidos.

Nota: Depende del modelo de su móvil y de los ajustes efectuados, si se oye o no un tono de teclado. Ajuste el volumen durante la llamada con ayuda de las teclas de ajuste del volumen del Hama Titan.

2.6 Contestar llamadas

Antes de usar el Hama Titan para contestar una llamada entrante, cerciórese de que el Hama Titan está conectado a su móvil o que su móvil ha guardado la información de acopla-

miento del Hama Titan y que estos aparatos se encuentran dentro del alcance efectivo. Cuando entra una llamada, se oye el tono de repique tanto en el Hama Titan como en su móvil y la luz azul parpadea rápidamente. Presione la tecla multifuncional para contestar la llamada. Si en su móvil está activada la función de "respuesta automática", Hama Titan contestará la llamada automáticamente sin necesidad de presionar la tecla multifuncional en el Hama Titan. Si Hama Titan está desconectado cuando hay una llamada entrante, presione de forma prolongada la tecla multifuncional para conectarlo, y después presiónela de brevemente para contestar la llamada.

Nota 1: Algunas marcas de móviles no suenan, en su lugar suena el Hama Titan cuando hay una llamada entrante. Presione simplemente la tecla multifuncional para contestar la llamada.

Nota 2: Algunas marcas de móviles (p. ej., Sony Ericsson P800) suenan, pero el Hama Titan no suena cuando hay una llamada entrante. Por favor, presione brevemente la tecla multifuncional del GoerTek Hama Titan para contestar la llamada cuando suena el móvil.

2.7 Finalizar llamadas

Cuando utiliza el Hama Titan, podrá finalizar una llamada en alguna de estas formas: Presione brevemente la tecla multifuncional en el Hama Titan. Presione la tecla para finalizar llamadas en su móvil. La llamada se finaliza automáticamente si la otra parte cuelga.

2.8 Silenciar

1. En el modo de llamada, presione y mantenga presionada la tecla de silenciar hasta que oiga una inflexión. El micrófono está en modo de silencio y la otra parte no podrá oír su voz. En este estado podrá oír en intervalos regulares unos sonidos de comunicando.

2. En el modo de silencio, presione la tecla de silenciar para volver a conmutar el micrófono desde el modo de silencio al modo normal.

Nota: Si utiliza sólo el auricular, podrá alcanzar esta función presionando la mismo tiempo la tecla de incremento del volumen y la tecla de reducción del volumen.

2.9 Rechazar llamadas

Cuando utiliza el Hama Titan, podrá rechazar una llamada en alguna de estas formas: Presione de forma prolongada la tecla multifuncional en el Hama Titan hasta que oiga un tono de comunicando. Presione la tecla para finalizar llamadas en su móvil. Desconexión automática al excederse el tiempo de espera.

2.10 Desviar llamadas

1. Durante una llamada, usted puede conmutar del Hama Titan a su móvil en alguna de estas formas:

1) Presione de forma prolongada la tecla de reducción del volumen en el Hama Titan hasta que oiga dos pitidos.

2) Utilice la función correspondiente en su móvil.

3) Desconecte directamente el Hama Titan.

2. Durante una llamada, si desea conmutar de nuevo la llamada desde el móvil al Hama Titan, presione de forma prolongada la tecla de reducción del volumen en el Hama Titan hasta que emita dos pitidos, o utilice la función apropiada en su móvil. Si Hama Titan está desconectado cuando hay una llamada entrante, conéctelo y presione brevemente la tecla multifuncional para transferir la llamada del móvil al Hama Titan.

Nota: Los procedimientos de operación para esta función varían de conformidad con las distintas marcas de móviles.

2.11 Alternar llamadas

Si su móvil y el servicio abonado soportan la alternación de llamadas, podrá aprovechar esta función también con el Hama Titan. Por favor, siga los procedimientos de abajo cuando una parte está en estado en espera y la otra en estado activo: Mantener la llamada activa, contestar la llamada que espera: Presione brevemente la tecla multifuncional en el Hama Titan. Colgar la llamada activa y contestar la llamada que espera: Presione de forma prolongada la tecla de incremento del volumen en el Hama Titan hasta que emita dos pitidos.

Iniciar/terminar la función de alternar llamadas: la función de alternar llamadas es activada presionando de forma prolongada la tecla multifuncional en el Hama Titan hasta que emita dos pitidos; la alternación de llamadas termina presionando de forma prolongada la tecla de reducción del volumen hasta que emita dos pitidos y unos sonidos de comunicando anormales.

2.12 Ajustar el volumen

Durante la llamada puede ajustar el volumen con ayuda de las teclas de ajuste del volumen. Presione la tecla de incremento del volumen para incrementar el volumen. Presione la tecla de reducción del volumen para reducir el volumen.

Nota 1: Sonará un sonido bajo y breve cada vez que presiona la tecla de volumen; el volumen de este sonido se incrementará o reducirá al presionar las teclas de volumen.

Nota 2: Ajuste su Hama Titan a un volumen adecuado entre el máximo y el mínimo.

Nota 3: Podrá usar también las teclas de volumen de su móvil para ajustar el volumen del Hama Titan.

2.13 Aviso de batería baja

Su Hama Titan debe recargarse cuando la luz roja parpadea a intervalos en el estado conectado.

3. Información importante

3.1 Batería

1. Si utiliza por primera vez el Hama Titan, cerciőrese de que la batería ha sido cargada total-

mente durante al menos 3 horas.

2. Mantenimiento de la batería: Sólo un profesional debería cambiar la batería.

Si el Hama Titan no se utilizará durante un tiempo prolongado, cárguelo sin falta al menos cada dos meses.

NO dispondrá las baterías al fuego debido al peligro de explosión.

3.2 Alimentación eléctrica

1. Un adaptador de alimentación sólo podrá conectarse con una fuente de alimentación compatible.

2. Tire del adaptador, no del cable, cuando extrae el adaptador de la tomacorriente.

3. NO rocíe líquido o detergente directamente a la superficie del Hama Titan. Rocíe el detergente a un paño suave y limpie el aparato con el paño suave. Desconecte la tensión de carga y apague el aparato, antes de limpiar su Hama Titan.

Garantía

HAMA TECHNICS S.L. garantiza este artículo por un período de 6 meses, desde la fecha de adquisición, contra todo defecto de fabricación que impida el normal funcionamiento del mismo. A partir de ese plazo y hasta cumplirse los 2 años desde la fecha de la compra, el aparato sigue cubierto por esta Garantía en los términos de la Ley 23/2003 de Garantías en la Venta de Bienes de Consumo.

La manipulación interna del aparato por personal no autorizado por HAMA TECHNICS S.L. anula asimismo esta garantía.

Antes de enviar el producto a HAMA TECHNICS S.L. póngase en contacto con su establecimiento habitual.

Fabricado en: Taiwan