

GrabShow 100

**Convertisseur Vidéo Avec
Port USB2.0 Externe**

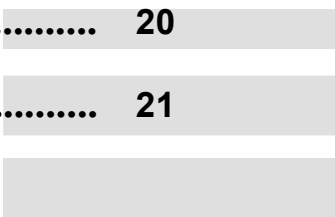
**MANUEL DE
L'UTILISATEUR**

V1.0

200000700076

TABLE DES MATIÈRES

Chapitre 1 Introduction	5
1.1 Application	5
1.2 Caractéristiques	5
1.3 Spécifications.....	6
1.4 Conditions minimales de système	6
1.5 Articles compris dans l'emballage	7
Chapitre 2 Installation matérielle	8
2.1 Présentation générale	8
2.2 Branchement des équipements	8
Chapitre 3 Logiciels	10
3.1 Installation du pilote	10
3.2 PowerDirector	11
3.2.1 Caractéristiques	11
3.2.2 Conditions de système.....	12
3.2.3 Formats de fichiers supportés	13
3.2.4 Espace de travail PowerDirector	14
3.2.5 Travailler avec les fichiers en lecture	16
3.3 Video View	17
Chapitre 4 Réglage du volume.....	20
Chapitre 5 Résolution des problèmes.....	21



Avis FCC

Cet appareil a été testé et satisfait aux limites fixées pour les appareils numériques de Classe B, conformément à la Partie 15 du Règlement du FCC. Ces limites sont destinées à garantir une protection minimum contre les interférences dans des secteurs résidentiels. Cet appareil génère, emploie et peut émettre de l'énergie radioélectrique et, s'il est mal installé ou employé, il peut causer des interférences avec les communications radio. Toutefois, il n'est pas garanti qu'aucune interférence ne se produise. Si cet appareil provoque des interférences nuisible à la réception de la radio ou de la télévision, ce qu'on peut déterminer en l'éteignant puis en le rallumant, il est conseillé d'essayer de corriger l'interférence par une ou plusieurs des mesures suivantes :

1. Réorientez ou déplacez l'antenne réceptrice.
2. Augmentez la distance entre l'appareil et le récepteur.
3. Branchez l'appareil à une prise électrique d'un circuit différent de celui auquel le récepteur est branché.
4. Consultez le revendeur ou un technicien expérimenté.

AVERTISSEMENT :

1. Tout changement ou modification qui ne serait pas approuvé expressément par la partie responsable de l'application du contrat peut priver l'utilisateur de son droit d'utilisation de l'appareil.
2. Les câbles d'interface blindés et l'adaptateur secteur, s'ils existent, doivent être utilisés dans le respect des limites d'émission fixées.

Chapitre 1 Introduction

Vous pensez que la capacité des équipements installés est encore insuffisante? Pas de problème. GrabShow 100 vous donne plus de capacité.

GrabShow 100 est un convertisseur vidéo externe USB 2.0. Grâce au port USB 1.1/2.0, vous pouvez transférer des images de votre lecteur VCD, DVD, magnétoscope, caméscope ou autres appareils de ce type à votre PC, très rapidement et sans la moindre distorsion. Il vous donnera des enregistrements d'une résolution vidéo totale (720x480 30 images/s pour NTSC, ou 720x576 25 images/s pour PAL). En outre, il se connecte facilement à n'importe quel appareil équipé d'une prise de sortie composite ou S-video, magnétoscope, caméscope, console de jeux ou à d'autres sources vidéo encore.

Grâce à ses logiciels, GrabShow 100 vous démontrera le vrai potentiel audio et vidéo de votre ordinateur. Vous pourrez aisément et sans connaissances particulières régler les commandes de l'appareil sur l'écran de votre ordinateur grâce aux logiciels des applications inclus. En conclusion, GrabShow 100 mettra à votre portée de puissantes applications vidéo.

1.1 Application

- Enregistrement et montages vidéo
- Vidéoconférence ou courrier électronique
- Saisie d'une image fixe pour album photo
- Vidéosurveillance pour système de sécurité
- Affichage vidéo sur tout écran d'ordinateur pour les jeux vidéo

1.2 Caractéristiques

- Capacité d'enregistrement à résolution vidéo totale
 - USB 2.0 : 720x480, 30 images/s pour NTSC, 720x576 25 images/s pour PAL
 - USB 1.1 : 320x240 30 images/s pour NTSC, 320x288 25 images/s pour PAL
- Supporte les systèmes vidéo NTSC, PAL et SECAM
- Supporte USB 1.1 et 2.0, taux de transfert jusqu'à 480Mbit/s
- Supporte les entrées vidéo S-video et composite
- Permet les réglages de luminosité, contraste, saturation, couleur et netteté
- Alimentation par le port USB
- Les logiciels pilotes sont entièrement compatibles avec Microsoft DirectShow

- Supporte les codec logiciels audio/vidéo pour MPEG 1 et MPEG 2 pour réaliser des films VCD ou DVD
- Gamme étendue de fonctions de montage vidéo, comprenant effets spéciaux vidéo en mouvement, effets de titre, effets image dans l'image, effets vidéo de ralenti ou accéléré, musique de fond, couleur d'arrière-fond, effets de transition
- Plug and Play
- Systèmes supportés : Windows 98SE, ME, 2000 et XP

1.3 Spécifications

- Entrée vidéo : 1 entrée S-video et une entrée vidéo composite de type RCA
- Systèmes vidéo supportés : NTSC, PAL et SECAM
- Connexion directe avec l'entrée line-in de la carte son
- Saisie d'image vidéo : format AVI de résolution 160x120 à 720x576, format PG de résolution 320x240 à 720x576
- Performance vidéo : jusqu'à 25 images/s à 720x576 pour PAL, 30 images/s à 720x480 pour NTSC
- Réglage débit de données MPEG de 192Kbps à 10000Kbps
- Consommation d'énergie : 5VDC, 250mA (max) par le port USB
- 2 indicateurs lumineux pour la mise sous tension et le statut de connexion
- Dimensions : 81mm X 56mm X 31mm

1.4 Conditions minimales de système

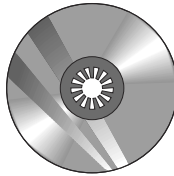
- Ordinateur équipé d'un port USB 2.0
- Pentium III 500 ou plus et 128MB de RAM
- Windows 98SE/ME/2000/XP
- Carte son

1.5 Articles compris dans l'emballage

Vérifier et identifier les articles joints ci-dessous avant la manipulation de cette machine.
Si vous avez remarqué des manques ou des abîmés, veuillez contacter votre revendeur le plus tôt possible.



Appareil GrabShow 100



Logiciels

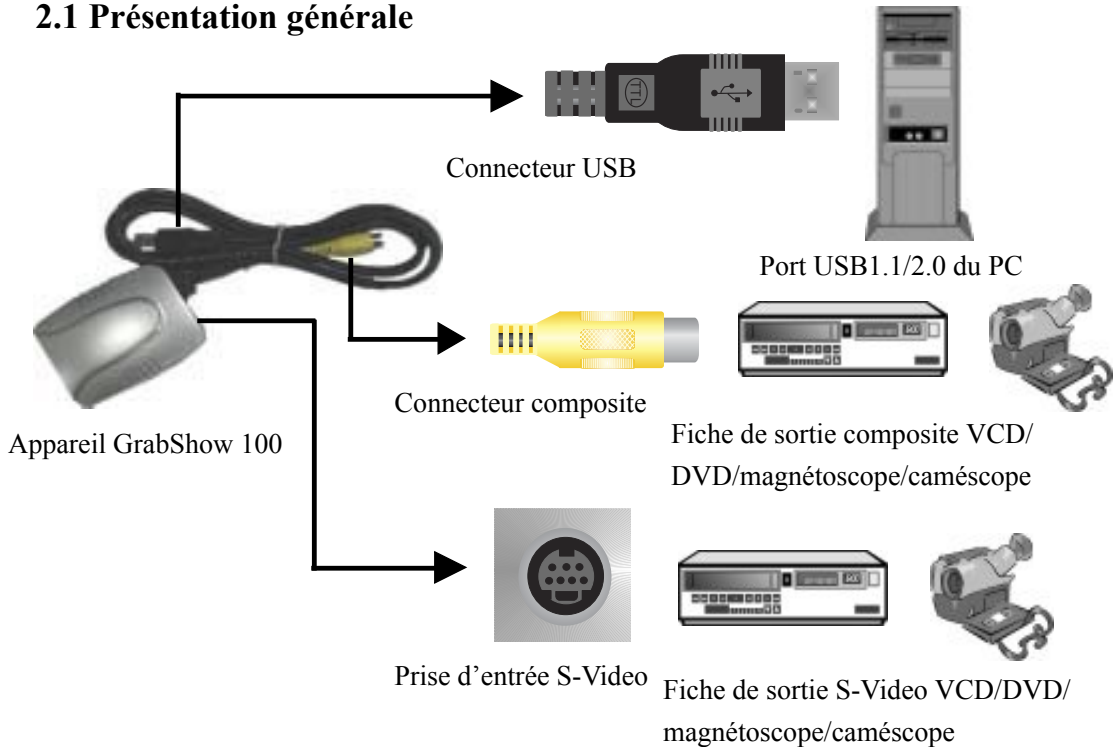


Guided'Utilisateur

Chapitre 2 Installation matérielle

Veillez suivre les étapes ci-dessous pour la préparation à l'installation. Ces étapes vous permettront de tout préparer et d'exploiter au mieux les possibilités uniques de votre convertisseur GrabShow 100 :

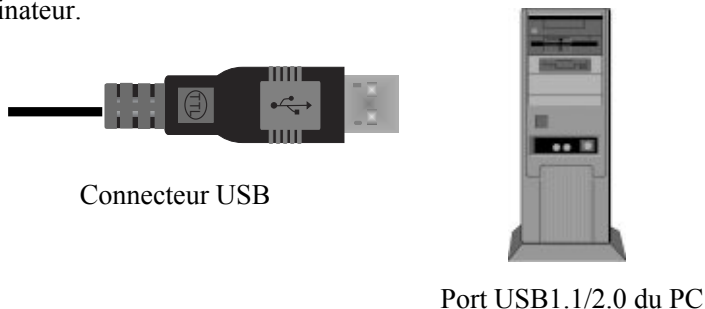
2.1 Présentation générale



2.2 Branchement des équipements

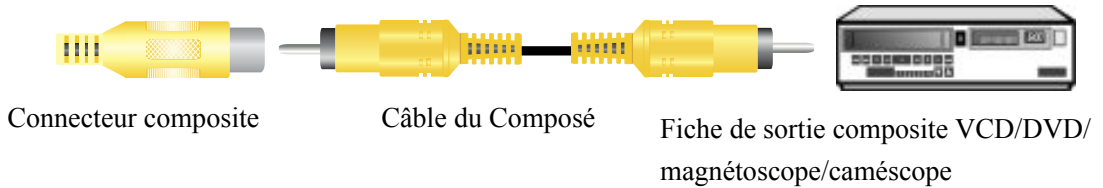
Veillez suivre les instructions ci-dessous, étape par étape, pour réaliser la connexion entre l'appareil GrabShow 100 et les périphériques :

- (1) Branchez la fiche USB de l'appareil Grabshow 100 dans le port d'entrée USB de l'ordinateur.

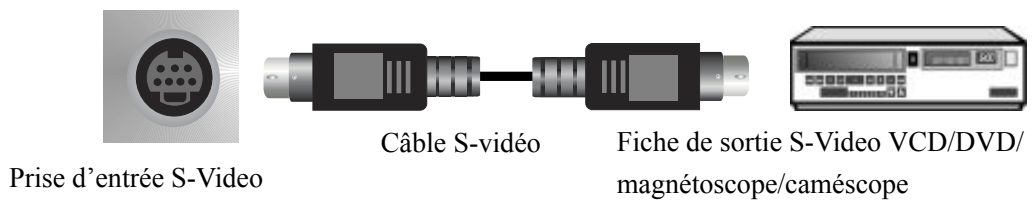


..... **MANUEL DE L'UTILISATEUR**

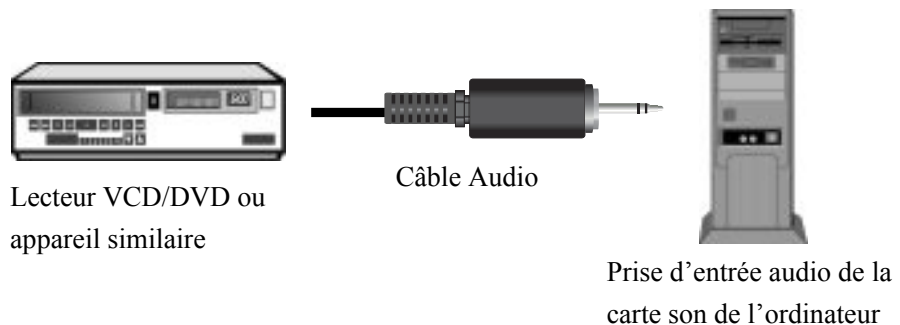
- (2) Branchez la fiche composite de l'appareil GrabShow 100 dans la prise de sortie composite VCD/DVD/magnétoscope/caméscope.



- (3) Si votre lecteur VCD/DVD ou un appareil semblable dispose d'une sortie S-Video, vous pouvez également brancher le GrabShow 100 à un câble S-Video.



- (4) Pour la fonction audio, branchez simplement le câble audio de votre lecteur VCD/DVD ou autre directement dans la prise d'entrée de la carte son de votre ordinateur.



- ☛ GrabShow 100 ne supporte pas les interrupteurs audio, il vous suffit de brancher directement le câble audio de l'appareil dans la prise d'entrée audio de la carte son de votre ordinateur. Vous pourrez ensuite profiter au mieux de la fonction audio.***

Chapitre 3 Logiciels

Après les branchements matériels, vous devrez installer le pilote GrabShow 100 pour configurer le système de GrabShow 100. Veuillez suivre les instructions suivantes pour mener à bien l'installation du pilote GrabShow 100.

3.1 Installation du pilote

- (1) Insérez le CD contenant le logiciel pilote dans le lecteur CD-ROM.
- (2) Un écran apparaîtra automatiquement, suivez-en les instructions pour poursuivre l'installation.
- (3) Éteignez votre ordinateur puis redémarrez-le. (Après avoir redémarré le système, veuillez brancher le connecteur USB de l'appareil GrabShow 100 dans le port d'entrée USB de votre ordinateur)
- (4) Sur le bureau de votre ordinateur, cliquez sur **Démarrer/Réglages/Système**, la boîte de dialogue réglage des propriétés du système s'affichera.
- (5) Pour vérifier que le port USB 2800 Video est entièrement installé.
- (6) Si le texte de **l'USB 2800 Video** ne s'affiche pas dans la boîte de dialogue **réglage des propriétés du système**, cela signifie que votre GrabShow 100 n'est pas entièrement installé. Vous devez réinstaller le pilote.

3.2 PowerDirector

PowerDirector est un logiciel de film complet qui vous permet de réaliser et de contrôler votre propre film. Grâce à la technologie Smart Video Rendering Technology (SVRT) de PowerDirector, aucune compression ou décompression supplémentaire n'est nécessaire pour produire des scènes en format MPEG ou DV AVI. Le logiciel est en mesure de produire rapidement des scènes qui peuvent être transmises pour une visualisation immédiate sur PC ou sur Internet, ou être facilement attribuées à leur auteur et gravées sur CD ou DVD grâce au logiciel de création de disque Disc Making Wizard.

3.2.1 Caractéristiques

- Touches pratiques de changement de fonction rapide
- Palette des couleurs et réglages des couleurs
- Quadrillage et zone de bordure d'image "TV Safe"
- Fenêtre d'aperçu vidéo à taille modifiable
- Importation, saisie et modifications possibles partout
- MPEG immédiat pour qualité vidéo supérieure
- Interface storyboard facile d'utilisation
- Technologie avancée de repérage de scène
- Mode rognage avec écran scindé
- Effets spéciaux vidéo et fonctions accéléré / ralenti
- Smart Video Rendering Technology (SVRT)
- Effets audio, titre en lettres lumineuses et transition dynamique
- Image dans l'image (PiP)
- Différents formats de sortie
- Attribution à l'auteur, enregistrement sur disque et lecture
- Logiciel de création de disque
- Liens pour une navigation aisée
- Insertion des titres de chapitres du film
- Ajout de menus interactifs
- Modèles de menu de conception unique
- Montages photos
- Mode aperçu

- Réalisation de films sur DVD ou CD
- Support les principaux formats d'enregistrement
- Visualisation de films sur ordinateur ou à la télévision
- Programme de lecture automatique de DVD

3.2.2 Conditions système

- Windows 98SE, ME, 2000, XP
- Pentium II 450 ou plus
- 200MB d'espace libre sur le disque dur
- Appareils de saisie vidéo (en option)
 - Cartes de saisie (PCI, USB, FireWire ou autres formats FireWire)
 - Caméscope DV ou magnétoscope DV
 - Caméscopes analogiques ou magnétoscopes format 8mm, Hi8, VHS, VHS-C ou Beta
 - Appareil photo digital
 - Caméra montée sur ordinateur
- Lecture
 - Streaming Internet: Pentium II 266 avec technologie MMX, Microsoft Windows Media Player 7.0, IE 5.0
 - Montages d'images : Pentium II 266 avec technologie MMX

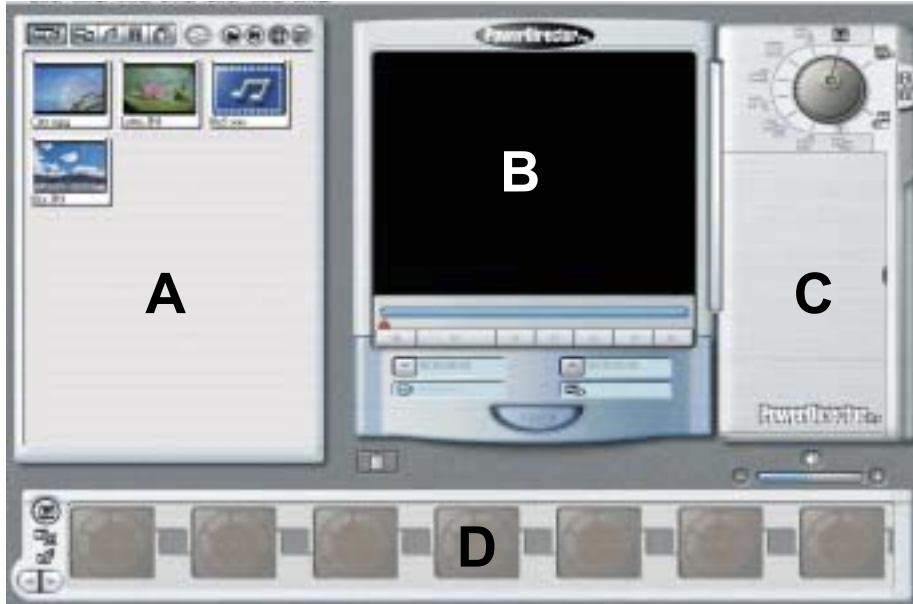
3.2.3 Formats de fichiers supportés

PowerDirector supporte les formats ci-dessous pour l'entrée et la sortie :

Type de transmission	Entrée	Sortie
Image	BMP GIF JPG TIF	BMP GIF JPG
Vidéo	Windows AVI DV AVI MPEG-1 MPEG-2	Windows AVI DV AVI MPEG-1 MPEG-2 RealVideo QuickTime WMV

3.2.4 Espace de travail PowerDirector

☛ *Pour plus d'informations, veuillez vous référer au fichier "lisez-moi" ou au manuel de l'utilisateur du CD fourni avec l'appareil, ce chapitre ne donne qu'un aperçu du PowerDirector.*



A. Médiathèque : comprend les fichiers d'images ou de film à l'état brut à utiliser dans le storyboard (à la lettre D).



Afficher tous les fichiers images ou film: affiche tous les fichiers images ou film de la médiathèque



Afficher les fichiers vidéo : affiche tous les fichiers vidéo du répertoire



Afficher audio : affiche tous les fichiers audio du répertoire



Afficher images : affiche tous les fichiers images du répertoire



Afficher palette couleurs : affiche tous les fonds d'écran couleur du répertoire



Repérer les scènes : repère les scènes d'un fichier sélectionné dans le répertoire



Importer fichiers image ou film : importe les fichiers images ou film



Importer d'un répertoire : importe tous les fichiers image ou film d'un répertoire



Miniature : affiche les fichiers image ou film en miniature












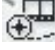

Détails : affiche les fichiers image ou film ainsi que les détails concernant ces fichiers

..... **MANUEL DE L'UTILISATEUR**





B. Fenêtre d'aperçu : vous permet de visualiser d'extraits de films ou de photos, de transitions ou d'effets spéciaux.

- Arrêt : arrête la lecture en cours d'un fichier
- ▶ Lecture / Pause : lance la lecture d'un fichier / met en pause
- ⏪ Début : passe rapidement au début du fichier
- ▶ Fin : passe rapidement à la fin du fichier
- ◀ Image précédente : passe à l'image précédente
- ▶ Image suivante : passe à l'image suivante
- Enregistrer : enregistre le fichier (si possible selon le mode)
- Attribuer : Attribue l'extrait au storyboard (si possible)

C. Roulettes de mode : pour passer d'un mode de montage à l'autre.

- | | | | |
|---|--------------------------------|--|-----------------------------|
|  | Mode aperçu |  | Mode image dans image (PiP) |
|  | Mode rognage |  | Mode audio |
|  | Mode rapide |  | Mode transitions |
|  | Mode titres |  | Mode saisie |
|  | Mode effets |  | Produire le film |
|  | Logiciel de création de disque | | |

D. Storyboard : contient les extraits vidéo ou les images, les transitions, les effets et les réglages utilisateur à combiner pour réaliser un film.

-  Lecture du film : effectue la lecture de votre film (aperçu avant production)
-  Master Watermark: active le mode Master Watermark
-  Master Audio: active le mode Master Audio
-  Dérourler vers la gauche / vers la droite : fait dérouler votre storyboard vers la gauche / vers la droite

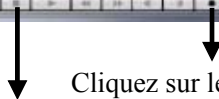


3.2.5 Travailler avec des fichiers en lecture

Si vous désirez enregistrer le fichier en cours de lecture, cliquez simplement sur le bouton **enregistrer** dans la section **fenêtre d'aperçu**. Lorsque vous désirez faire cesser l'enregistrement, cliquez sur la case **arrêt**. Quand vous avez cliqué sur la case **arrêt** pour arrêter l'enregistrement du film, une boîte de dialogue **nom de fichier saisi** s'affiche. Insérez alors le nom du fichier et cliquez sur la case **OK** pour enregistrer le film en tant que fichier mpg.



Introduisez le nom de fichier que vous désirez.



Cliquez sur le bouton **enregistrer** pour enregistrer le film que vous désirez. Cliquez sur la case **arrêt** pour arrêter l'enregistrement du film.

Lorsque vous terminez l'enregistrement du film, vous trouverez également les films enregistrés dans le **storyboard**. Double-cliquez sur le fichier dont vous désirez lancer la lecture dans le **storyboard**. Ensuite, le fichier que vous avez choisi s'affichera dans la fenêtre d'aperçu, cliquez sur la touche de lecture pour lancer la lecture du fichier enregistré.



Double-cliquez sur le fichier dont vous désirez lancer la lecture.



Cliquez sur la touche de lecture pour lancer la lecture du fichier enregistré.

..... **MANUEL DE L'UTILISATEUR**

3.3 Visualisation vidéo

Choisissez **démarrer/programme/GrabShow 100/visualisation** vidéo sur la barre du bureau pour ouvrir l'écran visualisation vidéo.

Fichier : sous fichier vous pouvez enregistrer le fichier saisi, enregistrer la vidéo saisie sous et sortir de (fermer) la fonction visualisation vidéo.

Appareils : cet onglet vous montre les appareils audio et vidéo équipés d'une fonction saisie sur votre ordinateur.

Options :

a. Aperçu : si vous désirez lancer la lecture d'un film vidéo, sélectionnez cet onglet. Dans le cas contraire, la lecture s'arrêtera.

b. Filtre de saisie audio : dans cette section, vous pouvez configurer le Master Input Mix, le Pin Line Input Mix et le Pin Line comme dans la figure - 1.

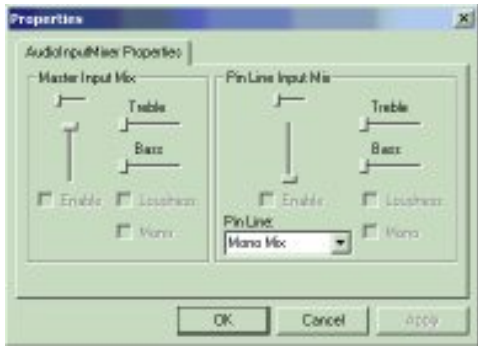


Figure - 1

c. Filtre de saisie vidéo :

L'onglet décodeur vidéo vous montrera la norme vidéo que vous utilisez ainsi que les informations de signal et de ligne détectées.



Figure - 2

L'onglet **Video Proc Amp** vous permettra de régler la luminosité, le contraste, l'intensité des couleurs, la saturation, la netteté, etc. de votre vidéo. Si vous désirez rétablir les valeurs par défaut, cliqués sur le bouton **valeurs par défaut**.



Figure - 3



L'onglet image vidéo permet de régler l'image vidéo retravaillée.



Figure - 4

d. Fiche de saisie vidéo : cette boîte de réglage vous montre la norme vidéo, le débit d'images, l'espace couleur, la compression et la taille du fichier produit.

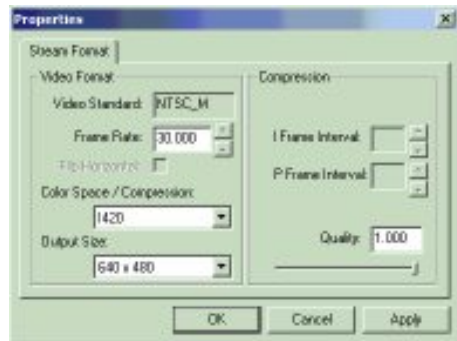


Figure - 5

e. Barre vidéo : cette boîte de réglage vous le format du fichier vidéo d'entrée et de sortie.



Figure - 6

f. Entrée vidéo : pour choisir le format du fichier vidéo en entrée, y compris des éléments composite ou S-Video.

..... **MANUEL DE L'UTILISATEUR**

Saisie :

- a. Commencer la saisie :** pour enregistrer la vidéo sous un fichier de format .AVI.
- b. Arrêter la saisie :** pour arrêter l'enregistrement vidéo.
- c. Master Stream :** vous avez le choix entre des éléments audio, vidéo ou **aucun**.
- d. Régler le débit d'images :** vous pouvez régler le débit d'images comme dans la figure - 7.

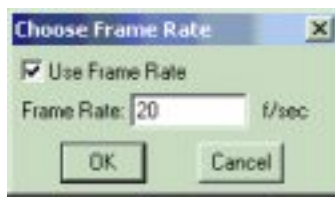


Figure - 7

- e. Régler la durée d'enregistrement :** pour régler la fin de l'enregistrement comme dans la figure - 8.

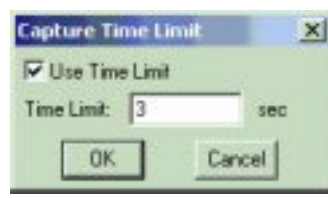


Figure - 8

Écran:

Plein écran : cliquez ici pour afficher l'image en plein écran. Pour revenir en mode normal, enfoncez n'importe quelle touche de votre clavier ou double-cliquez sur le bouton gauche de votre souris.

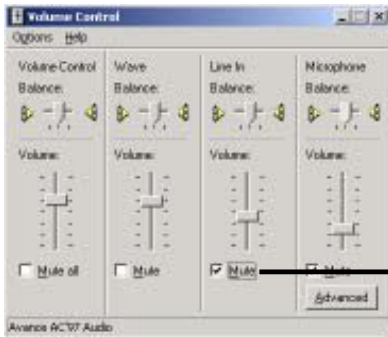
Saisir une image : pour saisir une image en tant que fichier .bmp file. Il suffit ensuite de l'enregistrer à l'endroit prévu par défaut selon la résolution choisie.

Régler la destination de l'image saisie : pour modifier l'endroit où est enregistrée l'image que vous avez saisie.



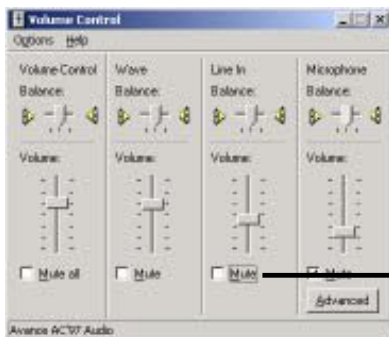
Chapitre 4 Réglage du volume

Pour régler le volume, cliquez avec le bouton droit de la souris sur l'icône du volume dans le coin inférieur droit de votre écran. Cliquez ensuite sur ouvrir le contrôle du volume pour ouvrir la fenêtre de réglage du volume selon les indications ci-dessous.



Le volume est en sourdine par défaut.

Si vous voulez bénéficier de la fonction audio, vous devez ouvrir la fonction voix line in mentionnée ci-dessous. Ne cochez pas la case sourdine de la fonction voix line in.



Ne cochez pas cette case sourdine.

Chapitre 5 Résolution des problèmes

Problème 1 : Rien ne s'affiche sur votre écran.

Solution : Vérifiez que tous les câbles sont branchés correctement.

Problème 2 : Écran noir.

Solution : Essayez un autre canal d'entrée.

Problème 3 : Pas de son.

Solution : Le son est peut-être en sourdine. Essayez d'ouvrir la fenêtre de réglage du volume pour tenter de remettre le son.

Problème 4: Interface USB 2.0.

Solution : Le logiciel pilote fourni avec l'appareil supporte l'interface USB 2.0 avec format OWC. Si le chipset de votre interface USB 2.0 est de marque NEC, il ne supportera pas le format OWC. Vous devez alors télécharger le nouveau pilote qui supporte le format OWC à partir du site du fournisseur.