

***hama***®

Hama GmbH & Co KG  
D-86651 Monheim/Germany  
[www.hama.com](http://www.hama.com)

***hama***®

P C - G A M E

# **Gaming Keyboard »Penalizer Pro«**



**00052226**

# D Bedienungsanleitung

## 1. Installation der Tastatur

Verbinden Sie den USB-Anschluss der Tastatur mit einem freien USB-Anschluss am PC oder einem USB-Hub.

## 2. Softwareinstallation

Die Software unterstützt Windows 2000/XP/Vista

Deinstallieren Sie eventuell bereits installierte Tastatursoftware.

- Legen Sie die beigelegte CD in Ihr CD-ROM oder DVD-ROM Laufwerk. Warten Sie einen Moment. Die Installationsmaske wird automatisch gestartet. Sollte dies nicht geschehen, klicken Sie auf Start =>Ausführen, geben Sie „X:/Setup ein und bestätigen Sie mit Enter.
- Der Treiber wird nun installiert. Starten Sie den Computer zum Abschluss der Installation neu.
- Durch einen Doppelklick auf das Tastatur-Symbol  in der Taskleiste können Sie die Tasteneinstellungen Ihren persönlichen Bedürfnissen anpassen.

**Hinweis:** Während der Installation unter Windows XP/Vista erscheint eine Meldung bezüglich eines nicht signierten Treibers bzw. Programms. Die Funktion der Tastatur oder Software wird dadurch nicht beeinträchtigt. Fahren Sie mit der Installation fort.

## 3. Funktionen der Multimedia Tasten



Switch =>

Wechseln zwischen PC Modus und Gaming Modus



Computer =>

Öffnet Windows Explorer



Favoriten =>

Startet die Favoriten Leiste des Internet Explorers



Internet =>

Startet den standardmäßig eingestellten Web-Browser bzw. dessen Startseite



email =>

Startet das als Standard eingestellte E-Mail Programm



Vorwärts =>

Seite vor



Zurück =>

Seite zurück



Aktualisieren =>

Aktualisiert die Anzeige einer Aktiven Webseite oder eines bestimmten Fensters.



Media Player =>

Startet den voreingestellten Media Player



Play/Pause =>

Gibt eine Mediendatei wieder bzw. schaltet auf Pause. Betätigen Sie die Taste erneut um von Pause auf Wiedergabe zu schalten.



Stop =>

Wiedergabe der Mediendatei anhalten



Zurück =>

Vorherige Media-Datei in der Playlist abspielen



Vor =>

Nächste Media-Datei in der Playlist abspielen



Lautstärke lauter =>

Erhöht die Lautstärke. Halten Sie Taste gedrückt, um die Lautstärke schneller zu erhöhen



Lautstärke leiser =>

Vermindert die Lautstärke. Halten Sie die Taste gedrückt, um die Lautstärke schneller zu vermindern.



Stummschalten =>

Schaltet den Ton aus. Erneutes Betätigen schaltet den Ton wieder ein.

Mode Mode Key =>

Auswählen des persönlich gespeicherten Spielerprofils

#### 4. Gaming Tasten/Programmierung

Jede Taste (bis auf die Multimedia Tasten und Mode Taste) lässt sich mit anderen Funktionen belegen. Öffnen Sie dazu das Konfigurationsmenü.

##### 4.1 Makro erstellen

Das Menü für die Makro Erstellung lässt sich durch anklicken der Felder neben den blauen Makro Tasten, öffnen.



Im oberen Bereich sehen Sie die gegenwärtige Makrozuordnung der jeweiligen Taste.

Um eine neues Makro zu erstellen, gehen Sie wie folgt vor:

Klicken Sie in das Feld „**Neues Makro erstellen**“ und geben Sie eine beliebige Tastenfolge ein (maximal 8).

Bei Fehleingaben klicken Sie auf „Reset“ um die Eingabe zu verwerfen. Wiederholen Sie die Eingabe und wählen Sie „**Übernehmen**“ und „**OK**“ um das Makro zu speichern.



##### 4.1.1 Makro wiederholen

Soll die Tastenfolge wiederholt ausgegeben werden, klicken Sie auf das Aktivierungskästchen links neben „**Anzahl Wiederholungen**“ und geben die gewünschte Anzahl der Wiederholungen ein. Speichern Sie die Einstellungen.

##### 4.1.2 Zeitverzögerung innerhalb eines Makros

Innerhalb eines Makros lässt sich jeder der 8 möglichen Befehle zeitlich verzögern. Wählen Sie dazu nach Eingabe eines Zeichens direkt die Zeitverzögerung aus. Speichern Sie die Einstellungen.

### 4.1.3 Profilauswahl

Die Makro Tasten lassen sich mit einem persönlich erstellten Profil programmieren. Wählen Sie eines der drei angebotenen Profile aus dem Auswahlmenü. Speichern Sie die Einstellungen.

Um einem Profil verschiedene Modi zuzuordnen, lesen Sie bitte Punkt 4.2 „**Profil/Modus erstellen**“.

### 4.1.4 Programmauswahl

Wählen Sie ein Programm (.exe) aus, welches durch Betätigen der programmierten Makro Taste gestartet werden soll.



Nachdem Sie die Programmierung der Makro Tasten abgeschlossen haben, lassen sich diese Einstellungen unter einem Profil als Modus speichern. Unter einem Profil lassen sich beliebig viele Modi abspeichern, lesen sie dazu weiter unter Punkt 4.2 „**Profil/Modus erstellen**“.

### 4.2 Profil/Modus erstellen

Es lassen sich drei Profile, für z. Bsp. verschiedene Spieler, erstellen.

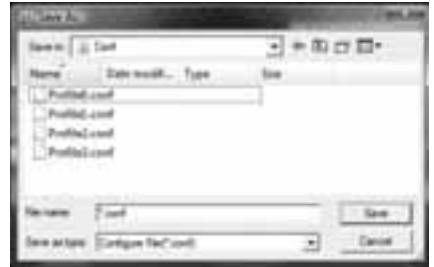
Nachdem Sie die Einstellungen der Makro Tasten vorgenommen haben, öffnen Sie die Modus Auswahl durch anklicken des darunter liegendem trapezförmigen Feldes.



#### 4.2.1 Modus speichern

Markieren Sie z. Bsp. Profil 1 und vergeben Sie durch doppelklicken einen Namen. Wählen Sie **„Modus speichern“**, vergeben Sie einen Namen und speichern Sie den persönlich erstellten Modus.

Tip: Wählen Sie immer denselben Speicherort.



Somit lassen sich beliebig viele Tasten-Einstellungen, für verschiedene Spiele oder Anwendungen, abspeichern und können schnell wieder abgerufen werden.

#### 4.2.2 Modus laden

Um einen Modus zu laden gehen Sie wie folgt vor:

Öffnen Sie die Modus Auswahl wie unter Punkt 4.2 beschrieben, markieren Sie ein Profil und klicken Sie auf **„Modus laden“**. Markieren Sie den gewünschten Modus und klicken Sie auf **„Öffnen“**. Im nächsten Schritt klicken Sie auf **„Übernehmen“** und **„OK“**.

Ihr persönlichen Einstellungen werden übernommen.



### 5. Zusätzliche Funktionen

#### 5.1 Taste-Kontextmenü

Wählen Sie welche Funktion bei Betätigung dieser Taste ausgeführt werden soll:

Öffnen Konfigurationsmenü

Öffnen Kontextmenü (Standard-Funktion unter Windows)



## 5.2 Mode-Taste

Durch betätigen der Mode Taste können Sie schnell zwischen drei verschiedenen Profilen, mit dem jeweils geladenem Modus, wechseln.

## 5.3 Media Player Optionen

Wählen Sie einen Media Player, der bei betätigen der Taste „**Starten Media Player**“, standardmäßig geöffnet werden soll.

## 5.4 Einzeltasten

Alle weiteren Tasten lassen sich, durch Anklicken im Konfigurationsmenü, ebenfalls mit einer anderen Funktion belegen.

Betätigen Sie im Feld „**Neue Tastenzuordnung**“ eine Taste und speichern Sie die neue Einstellung mit „**Übernehmen**“ und „**OK**“.

## 6. Eliminierung von Ghost-Keys

Mit dem Penalizer Gaming Keyboard können maximal 6 der am meisten für Gamer gebräuchlichen Tasten gleichzeitig betätigt werden. Somit können mehrere Kommandos zeitgleich ausgeführt werden.

Es handelt sich dabei um folgende Tasten:

Q, W, E, A, S, D, Z, X, C, 5 (%), 1 (!), 2 (@), 3 (\$), 4 (\$), Tabulatortaste, Leertaste

Werden z.B. bei einer Standard-Tastatur mehr als drei oder vier Tasten gleichzeitig betätigt, führt dies entweder zu einer Fehlfunktion oder es werden zumindest nicht alle Kommandos ausgeführt.

