

***hama***<sup>®</sup>

Hama GmbH & Co KG  
D-86651 Monheim/Germany  
[www.hama.com](http://www.hama.com)

All listed brands are trademarks of the corresponding companies. Errors and omissions excepted, and subject to technical changes. Our general terms of delivery and payment are applied.

00052346/05.08

***hama***®

C O M P U T E R

**S1100 2-Port KVM Switch**

**Datenumschalter**

**Data Switch**

**Commutateur de données**

**00052346**

# ⓓ Bedienungsanleitung

## Voraussetzungen

### Konsole

- Ein VGA-, SVGA- oder Multisync-Monitor, der in der Lage ist, die höchste Auflösung darzustellen, die Sie auf einem der zu installierenden Computer verwenden möchten
- Eine PS/2-Maus
- Eine PS/2-Tastatur

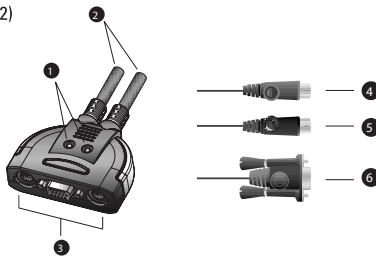
### Computer

Auf den Computern, die mit dem System verbunden werden sollen, muss mindestens folgendes installiert sein:

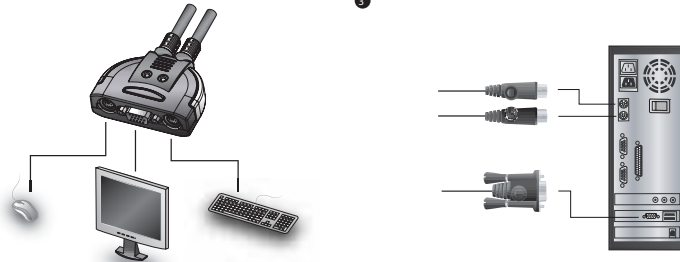
- Eine VGA-, SVGA- oder Multisync-Grafikkarte
- Ein 6-poliger Mini-DIN-Mausport (PS/2)
- Ein 6-poliger Mini-DIN-Tastaturport (PS/2)

### Hardwareübersicht

1. Port-LEDs
2. KVM-Kabel
3. Konsolports
4. PS/2-Mausanschluss
5. PS/2-Tastaturanschluss
6. Stecker für Grafiksinal



### Installation



### Wichtig

1. Schalten Sie vor der Installation alle anzuschließenden Geräte aus. Bei Computern, die sich über die Tastatur einschalten lassen, müssen Sie den Netzstecker ziehen. Anderenfalls wird der Switch vom Computer gespeist.
2. Um eine Beschädigung Ihrer Geräte zu vermeiden, müssen alle angeschlossenen Geräte ordnungsgemäß geerdet sein.

### Zur Installation des S1100 müssen Sie die folgenden Schritte durchführen:

1. Verbinden Sie Tastatur, Maus und Monitor mit den Konsolports des S1100. Jede Buchse ist durch ein entsprechendes Symbol gekennzeichnet.
2. Verbinden Sie die am Gerät angebrachten KVM-Kabel für Tastatur, Monitor und Maus mit den entsprechenden Ports der zu installierenden Computer.
3. Schalten Sie Ihre Computer ein

**Hinweis:** Standardmäßig schaltet der S1100 auf den ersten Computer um, der eingeschaltet wird.

## Bedienung

### 1. Portauswahl per Hotkey

Die Portumschaltung per Hotkey erfolgt grundsätzlich durch doppeltes Betätigen der Taste „Strg“.  
[Strg] [Strg]

### 2. Startet den Autoscan-Modus

Startet die automatische Umschaltung. Drücken Sie die Taste [Left Shift], und drücken Sie [Right Shift].  
[Left Shift] [Right Shift]

### Umschaltintervall

Setzt das Intervall für den Autoscan-Modus auf n Sekunden, wobei n für eine Zahl zwischen 1 und 4 steht.  
[Left shift] [Right shift] [n]

**Hinweis:** Dabei steht n für die Wartezeit in Sekunden, bis auf den anderen Port umgeschaltet wird. Ersetzen Sie n durch ein Zahl zwischen 1 und 4, wenn Sie diese Hotkey-Tastenkombination verwenden. (Siehe die folgende Tabelle.)

**Tabelle Umschaltintervall**

n	Sekunden
1	3 Sekunden
2	5 Sekunden (Standard)
3	10 Sekunden
4	20 Sekunden

### 3. Zurücksetzen Autoscan-Modus

Zurücksetzen der Einstellungen [Leertaste]

## Problemlösung

Symptom	Mögliche Ursache	Maßnahme
Tastatur funktioniert nicht	Tastatur muss zurückgesetzt werden.	Trennen Sie die Tastatur vom Tastatur-Konsolport, und schließen Sie sie erneut an.
	Switch muss zurückgesetzt werden.	Schalten Sie die Computer aus. Ziehen Sie die KVM-Kabel vom Gerät ab. Warten Sie fünf Sekunden, schließen Sie die Kabel wieder an, und schalten Sie die Computer ein.
Hotkey-Tasten funktionieren nicht*	Falsche Tastenkombination gedrückt.	Versuchen Sie es erneut: drücken Sie die Tasten einzeln in der angegebenen Reihenfolge.
Maus nicht erkannt oder funktioniert nicht richtig*	Maus muss zurückgesetzt werden.	Trennen Sie die Maus vom Maus-Konsolport, und schließen Sie sie erneut an.
Anzeige Probleme	Auflösung bzw. Bandbreite zu hoch.	Wählen Sie eine kleinere Auflösung bzw. Bandbreite.

\* Einige Notebook-Computer, insbesondere der IBM Thinkpad und Toshiba Tecra haben bei der gleichzeitigen Benutzung von Maus und Tastatur Probleme. Um dies zu vermeiden, schließen Sie entweder nur die Tastatur oder nur die Maus an. Wenn Sie die Maus anschließen, müssen Sie die eingebaute Tastatur des Notebooks verwenden, sobald das Notebook als aktiver Computer ausgewählt wird.

## Technische Daten

Funktion		S1100	
Computeranschlüsse		2	
Portauswahl		Hotkey	
Anschlüsse	Konsole Ports	Tastatur	Tastatur 1 x 6-polige Mini-DIN-Buchse Weiblein (violett)
		Bildschirm	Bildschirm 1 x HDB-15 Weiblein (blau)
		Maus	Maus 1 x 6-polige Mini-DIN-Buchse Weiblein (grün)
	KVM-Ports	Tastatur	Tastatur 2 x 6-polige Mini-DIN-Buchse Männlein (violett)
		Bildschirm	Bildschirm 2 x HDB-15 Männlein (blau)
		Maus	Maus 2 x 6-polige Mini-DIN-Buchse Männlein (grün)
LED-Anzeigen	Ausgewählt	2 (grün)	
Kabellänge	Computer	1,2 m	
Emulation	Tastatur/Maus	PS/2	
Bildschirm		2048 x 1536; DDC2B	
Umschaltintervall		3, 5, 10, 20 Sekunden	
Umgebung	Betriebstemperatur	0 - 50°C	
	Lagertemperatur	-20 - 60°C	
	Feuchtigkeit	0 - 80% rel. Luftfeuchte, nicht kondensierend	
Physische Eigenschaften	Gehäuse	Kunststoff	
	Gewicht	0,4 kg	
	Abmessungen (L x B x H)	2,40 x 7,30 x 7,20 cm	

**Hinweis:** Bei Anschluss an DVI-I-Monitore wird ein zusätzlicher Adapter benötigt. (z. Bsp. Hama 45073 und/oder 45074)

# GB Operating Instruction

## Requirements

### Console

- A VGA, SVGA, or Multisync monitor capable of the highest resolution that you will be using on any computer in the installation
- A PS/2 Mouse
- A PS/2 Keyboard

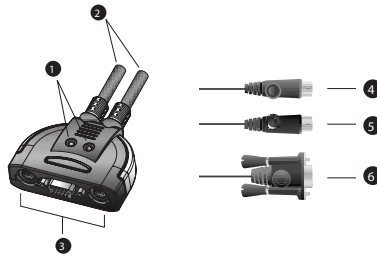
### Computers

The following equipment must be installed on each computer that is to be connected to the system:

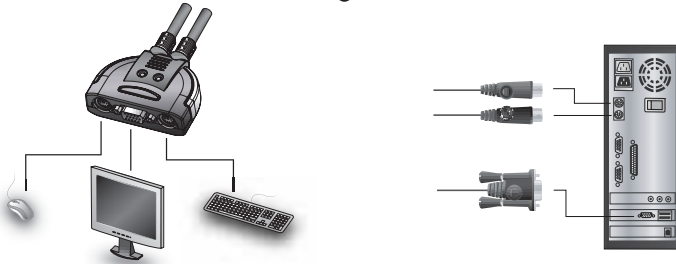
- A VGA, SVGA or Multisync video port
- A 6-pin Mini-DIN (PS/2 style) mouse port
- A 6-pin Mini-DIN (PS/2 Style) keyboard port

### Hardware Review

1. Port LEDs
2. KVM Cables
3. Console Ports
4. PS/2 mouse connector
5. PS/2 keyboard connector
6. Video Connector



### Installation



### Important

1. Before you begin, make sure that the power to all the devices you will be connecting has been turned off. You must unplug the power cords of any computers that have the Keyboard Power On function. Otherwise, the switch will receive power from the computer.
2. To prevent damage to your equipment, make sure that all the devices you will be connecting are properly grounded

### Installing your new S1100 involves the following steps:

1. Plug your keyboard, monitor, and mouse into the Console ports on the S1100. Each port is labeled with an appropriate icon.
2. Plug the attached KVM cables' keyboard, monitor, and mouse connectors into their respective ports on the computers you are installing.
3. Turn on the power to the computers.

**Note:** The S1100's Power On default is to link to the first computer you turn on.

## Operation

### 1. Hotkey Port Selection

All hotkey port switches begin with tapping the Ctrl key twice.

[Ctrl] [Ctrl]

### 2. Invokes Auto Scan Mode

Starts Auto Scan. Press and release the [Left Shift] key, and then press the [Right Shift] key.

[Left Shift] [Right Shift]

#### Scan Interval

Sets the Auto Scan interval to n second intervals - where n is a number from 1 – 4.

[Left shift] [Right shift] [n]

**Note:** The n stands for the number of seconds that the focus dwells on a port before switching to the other one.

Replace the n with a number between 1 and 4 when entering this hotkey combination. (See the table, below.)

#### Scan Interval Table

n	Secs.
1	3 secs.
2	5 secs. (Default)
3	10 secs.
4	20 secs.

### 3. Reset autoscan mode

Reset the settings [space bar]

## Troubleshooting

Symptom	Possible Cause	Action
Keyboard Not Responding	Keyboard needs to be reset.	Unplug the keyboard from the Console Keyboard Port, then plug it back in.
	Switch needs to be reset	Turn off the computers. Unplug the KVM cables. Wait five seconds; then plug the cables back in and turn the computers on.
Pressing Hot Keys Gets No Response*	Hotkey sequence input incorrectly.	Resend the Hotkey command - press and release each key in the sequence individually.
Mouse Not Detected, or Does Not Respond Correctly*	Mouse needs to be reset.	Unplug the mouse from the Console Mouse Port, then plug it back in.
Video Problems	Resolution and/or Bandwidth set too high.	Select a lower resolution and/or bandwidth.

\* Some Notebooks, notably the IBM Thinkpad and Toshiba Tecra, have trouble when their mouse and keyboard ports are used simultaneously. To avoid this, only connect the mouse port or the keyboard port. If you connect the mouse port, you will need to use the notebook's keyboard when the notebook becomes the active computer.

## Specifications

Function		S1100	
Computer Connections		2	
Port Selection		Hotkey	
Connectors	Console Ports	Keyboard	1 x 6-pin Mini-DIN Female (Purple)
		Video	1 x HDB-15 Female (Blue)
		Mouse	1 x 6-pin Mini-DIN Female (Green)
	KVM Ports	Keyboard	2 x 6-pin Mini-DIN Male (Purple)
		Video	2 x HDB-15 Male (Blue)
		Mouse	2 x 6-pin Mini-DIN Male (Green)
LEDs	Selected	2 (Green)	
Cable Length	Computers	1.2m	
Emulation	Keyboard/Mouse	PS/2	
Video		2048 x 1536; DDC2B	
Scan Interval		3, 5, 10, 20 Seconds	
Environment	Operating Temp.	0-50°C	
	Storage Temp.	-20-60°C	
	Humidity	0-80% RH, Non-condensing	
Physical Properties	Housing	Plastic	
	Weight	0.40 kg	
	Dimensions (L x W x H)	2.40 x 7.30 x 7.20 cm	

**Note:** An additional adapter is required to connect to a DVI-I monitor. (for example Hama 45073 and/or 45074)



# F Mode d'emploi

## Configuration minimale

### Console

- Un moniteur VGA, SVGA ou Multisync prenant en charge la plus élevée des résolutions utilisées sur les ordinateurs de l'installation
- Une souris PS/2
- Un clavier PS/2

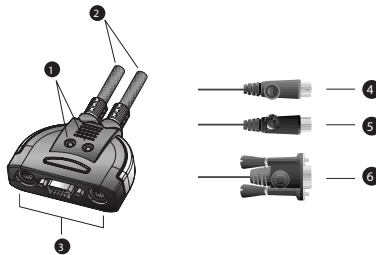
### Ordinateurs

Les composants suivants doivent être installés sur chaque ordinateur qui sera connecté au système :

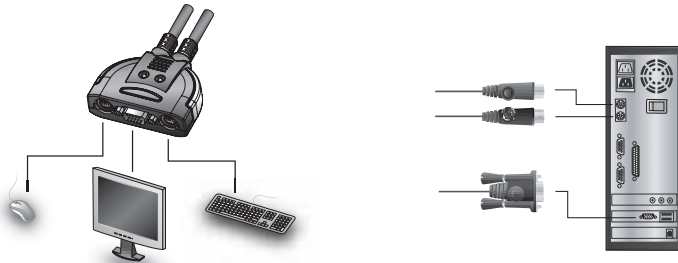
- Une carte vidéo VGA, SVGA ou Multisync
- Un port souris mini-DIN à 6 broches (type PS/2)
- Un port clavier mini-DIN à 6 broches (type PS/2)

### Aperçu du matériel

1. Voyants des ports
2. Câbles KVM
3. Ports de console
4. Connecteur de souris PS/2
5. Connecteur de clavier PS/2
6. Prise vidéo



### Installation



### Important

1. Avant de commencer, vérifiez que tous les périphériques à connecter ont été éteints. Vous devez débrancher les câbles d'alimentation des ordinateurs disposant de la fonction de mise sous tension à partir du clavier. Sinon, le commutateur sera alimenté par l'ordinateur.
2. Pour éviter d'endommager votre appareil, assurez-vous que tous les périphériques connectés sont correctement mis à la terre.

### Pour installer votre nouveau S1100, suivez ces étapes :

1. Branchez votre clavier, votre écran et votre souris dans les ports de console du S1100. La fonction de chaque port est indiquée par un pictogramme.
2. Branchez les connecteurs clavier, écran et souris des câbles KVM liés dans leurs ports respectifs sur les ordinateurs avec lesquels vous utiliserez KVM.
3. Allumez les ordinateurs.

**Remarque :** Dans sa configuration de démarrage (par défaut), le S1100 établit une liaison avec le premier ordinateur que vous allumez.

## Fonctionnement

### 1. Sélection de ports à l'aide de raccourcis clavier

Pour sélectionner un port à l'aide de raccourcis clavier, vous devez dans un premier temps appuyer deux fois sur la touche Ctrl. [Ctrl] [Ctrl]

### 2. Invoque le mode Recherche automatique

Démarre la recherche automatique. Appuyez sur la touche [Left Shift], et appuyez sur [Right Shift] [Left Shift] [Right Shift] [n]

### Intervalle de recherche

Définit l'intervalle de recherche automatique sur n secondes, où n est un nombre compris entre 1 et 4. [Left shift] [Right shift] [n]

**Remarque :** la lettre n représente l'intervalle de temps (en secondes) avant le passage d'un port à l'autre. Remplacez la lettre n par un chiffre compris entre 1 et 4 lorsque vous appuyez sur une combinaison de touches de raccourci (voir le tableau ci-dessous).

Tableau des intervalles de recherche

n	Secondes
1	3 secondes
2	5 secondes (par défaut)
3	10 secondes
4	20 secondes

### 3. Changer le mode d'autoscan

Changer les réglages [touche d'espacement]

## Dépannage

Symptôme	Cause possible	Action
Le clavier ne répond pas	Le clavier doit être réinitialisé.	Débranchez le clavier du port de clavier de la console, puis rebranchez-le.
	Le commutateur doit être réinitialisé.	Éteignez les ordinateurs. Débranchez les câbles KVM. Attendez cinq secondes, puis rebranchez les câbles et allumez les ordinateurs.
Les touches de raccourci restent sans effet*	La séquence de touches de raccourci saisie est incorrecte.	Saisissez à nouveau les touches de raccourci et relâchez les touches de la séquence l'une après l'autre.
La souris n'est pas détectée ou ne fonctionne pas correctement*	La souris doit être réinitialisée.	Débranchez la souris du port de souris de la console, puis rebranchez-la.
Problèmes d'affichage	Réglage de résolution et/ou de bande passante trop élevé.	Sélectionnez une résolution et/ou une bande passante moins élevée.

\* Certains ordinateurs portables, notamment l'IBM Thinkpad et le Toshiba Tecra, rencontrent des difficultés lorsque leurs ports souris et clavier sont utilisés simultanément. Pour éviter cela, ne branchez que le port souris ou le port clavier. Si vous branchez le port souris, vous devrez utiliser le clavier de l'ordinateur portable lorsque l'ordinateur portable devient l'ordinateur actif.

## Spécifications

Fonction		S1100	
Connexions de l'ordinateur		2	
Sélection de ports		Raccourcis	
Connecteurs	Ports de Console	Clavier	1 mini-DIN femelle à 6 broches (violet)
		Moniteur	1 connecteur HDB femelle à 15 broches (bleu)
		Souris	1 mini-DIN femelle à 6 broches (vert)
	Ports KVM	Clavier	2 mini-DIN mâles à 6 broches (violet)
		Moniteur	2 connecteur HDB mâle à 15 broches (bleu)
		Souris	2 mini-DIN mâles à 6 broches (vert)
Voyants	Sélectionné	2 (vert)	
Longueur de câble	Ordinateurs	1.2 m	
Émulation	Clavier/Souris	PS/2	
Moniteur		2048 x 1536; DDC2B	
Intervalle de recherche		3, 5, 10, 20 Secondes	
Environnement	Température de fonctionnement	0 à 50°C	
	Température de stockage	-20 à 60°C	
	Humidité	HR de 0 à 80 %, sans condensation	
Propriétés physiques	Boîtier	Plastique	
	Poids	0.40 kg	
	Dimensions (L x P x H)	2.40 x 7.30 x 7.20 cm	

**Remarque :** Un adaptateur est indispensable en cas de raccordement à des moniteurs DVI-I (Hama 45073 et/ou 45074, etc.).

