

hama®

Hama GmbH & Co KG
D-86651 Monheim/Germany
www.hama.com

hama®
C O M P U T E R

DVB-T Stick



00053127

ⓓ Bedienungsanleitung

Packungsinhalt:

1x DVB-T USB Stick
1x Treiber und Software CD-ROM
1x passive DVB-T Antenne
1x gedruckte Installationsanleitung

Systemvoraussetzung für Windows Systeme:

Prozessor:	1,5 GHz Intel oder AMD CPU
Hauptspeicher:	512 MByte oder mehr
Grafikkarte:	DirectX 9.0c kompatibel mit 64 MByte
Sound:	HD Audio kompatibel
Schnittstelle:	Freie USB 2.0 Buchse
Festplattenkapazität:	150 MByte freien Festplattenspeicher für Software und Treiberinstallation
Betriebssystem:	Windows XP + SP 3 und Windows XP x64Bit Edition + SP 2 Windows Vista + SP 2 und Windows 7

Sonstige Voraussetzung:

Zum Empfang von DVB-T Signalen, muss sichergestellt sein, dass eine ausreichende DVB-T Versorgung an Ihrem Standort gewährleistet ist. Weiterhin kann es sein, dass in Randgebieten die beiliegende passive DVB-T Antenne nicht ausreicht, um einen problemlosen Empfang zu ermöglichen. In diesem Fall wird empfohlen, entweder eine evtl. vorhandene Dachantenne oder eine aktive DVB-T Antenne mit integriertem Verstärker zu benutzen. Falls Sie mehr Informationen über die DVB-T Versorgung in Deutschland erhalten möchten, besuchen Sie bitte die Webseite www.ueberallfernsehen.de. Dort können Sie die Versorgung mit DVB-T an Ihrem gewünschten Standort überprüfen.

Installation unter Windows Vista und Windows 7 32bit und 64bit Editionen:

Hinweis: Bitte installieren Sie den Treiber bevor Sie den DVB-T Empfänger an Ihrem Rechner / Notebook anschließen!

Legen Sie bitte die beiliegende Treiber CD-ROM in Ihr CD Laufwerk ein. Sollte das CD-Menü nicht automatisch starten, wählen Sie bitte das CD-Laufwerk aus, indem Sie die Datei **Autorun.exe** eingelegt haben und klicken doppelt auf die Datei **Autorun.exe**.

Sobald das CD-Menü auf Ihren Bildschirm erscheint, wählen Sie bitte Ihre jeweilige Sprache aus. Im nächsten Fenster wählen Sie die Auswahl **Treiber installieren** aus. Daraufhin wird das Installationsprogramm gestartet, unter Umständen werden Sie von der **Benutzerkontensteuerung** aufgefordert, Ihre Zustimmung zur Fortsetzung des Vorgangs zu geben, klicken Sie daher auf die Schaltfläche -> **Zulassen**. Jetzt werden die entsprechenden Treiber auf Ihr System überspielt.

Nach Beendigung der Installation wird empfohlen, das Betriebssystem neu zu starten, und erst dann den DVB-T Empfänger einzustecken. Nach dem Neustart von Windows wird der Empfänger nach einer Weile erkannt und installiert.

Wichtige Hinweise für Windows 7 / Vista:

Ob der DVB-T Empfänger ordnungsgemäß installiert wurde, können Sie unter **Start (Windows Logo) -> Systemsteuerung -> System und Wartung -> Geräte-Manager** nachsehen. Unter Umständen werden Sie von der **Benutzerkontensteuerung** aufgefordert, dieser Aktion zuzustimmen. Klicken Sie deshalb auf die Schaltfläche -> **Fortsetzen**. Folgender Eintrag muss ohne gelbes Ausrufezeichen vorhanden sein.

Audio-, Video- und Gerätecontroller

- DK DVBT DONGLE

Installation unter Windows XP:

Hinweise: Bitte installieren Sie den Treiber bevor Sie den DVB-T Empfänger an Ihrem Rechner / Notebook anschließen! Stellen Sie außerdem sicher, dass Ihr Benutzerkonto über Administrationsrechte verfügt, anderenfalls, wird die Installation fehlschlagen.

Weiterhin empfehlen wir vorher sicherzustellen, dass das aktuellste Service Pack von Microsoft installiert ist.

Legen Sie bitte die beiliegende Treiber CD-ROM in Ihr CD Laufwerk ein. Sollte das CD-Menü nicht automatisch starten, wählen Sie bitte das CD-Laufwerk aus, indem Sie die Datei **Autorun.exe** eingelegt haben und klicken doppelt auf die Datei **Autorun.exe**.

Sobald das CD-Menü auf Ihren Bildschirm erscheint, wählen Sie bitte Ihre jeweilige Sprache aus. Im nächsten Fenster wählen Sie die Auswahl **Treiber installieren** aus. Daraufhin startet das Treiberinstallationsprogramm und installiert den entsprechenden Treiber auf Ihre Festplatte. Nach Beendigung der Installation muss das Betriebssystem neu gestartet werden, erst danach darf der DVB-T Empfänger eingesteckt werden.

Wichtige Hinweise für Windows XP:

Ob der DVB-T Empfänger ordnungsgemäß installiert wurde, können Sie unter **Start -> Systemsteuerung -> Leistung und Wartung -> System -> Hardware -> Geräte-Manager** nachsehen. Folgender Eintrag muss ohne gelbes Ausrufezeichen vorhanden sein.

Audio-, Video- und Gerätecontroller

- DK DVBT DONGLE

Installation unter Windows XP x64Bit Edition:

Hinweise: Bitte installieren Sie den Treiber bevor Sie den DVB-T Empfänger an Ihrem Rechner / Notebook anschließen! Stellen Sie außerdem sicher, dass Ihr Benutzerkonto über Administrationsrechte verfügt, anderenfalls, wird die Installation fehlschlagen.

Weiterhin empfehlen wir vorher sicherzustellen, dass das aktuellste Service Pack von Microsoft installiert ist.

Legen Sie bitte die beiliegende Treiber CD-ROM in Ihr CD Laufwerk ein. Sollte das CD-Menü nicht automatisch starten, wählen Sie bitte das CD-Laufwerk aus, indem Sie die Treiber CD eingelegt haben und klicken doppelt auf die Datei **Autorun.exe**

Sobald das CD-Menü auf Ihren Bildschirm erscheint, wählen Sie bitte Ihre jeweilige Sprache aus. Im nächsten Fenster wählen Sie die Auswahl **Treiber installieren** aus. Daraufhin startet das Treiberinstallationsprogramm und installiert den entsprechenden Treiber auf Ihre Festplatte. Nach Beendigung der Installation muss das Betriebssystem neu gestartet werden, erst danach darf der DVB-T Empfänger eingesteckt werden.

Wichtige Hinweise für Windows XP x64Bit Edition:

Ob der DVB-T Empfänger ordnungsgemäß installiert wurde, können Sie unter **Start -> Systemsteuerung -> Leistung und Wartung -> System -> Hardware -> Geräte-Manager** nachsehen. Folgender Eintrag muss ohne gelbes Ausrufezeichen vorhanden sein.

Sound, video and game controllers

- DK DVBT DONGLE

Installation der ArcSoft Total Media Software für Windows:

1. Schalten Sie den Computer ein und loggen Sie sich als Administrator oder Benutzer mit entsprechenden Rechten in das Windows System ein.
2. Legen Sie die beiliegende Treiber CD-ROM in Ihr Laufwerk ein, falls noch nicht geschehen. Sollte das Installationsprogramm nicht automatisch starten, folgen Sie den anschließenden Schritten:
 1. Klicken Sie doppelt auf das **Arbeitsplatz** Symbol auf Ihrem Desktop mit der linken Maustaste.
 2. Klicken Sie mit der rechten Maustaste auf Ihr CD-ROM bzw. DVD-Laufwerk in dem Sie gerade die Treiber CD-ROM eingelegt haben und wählen die Option **AutoPlay**. Nun startet das Installationsprogramm.



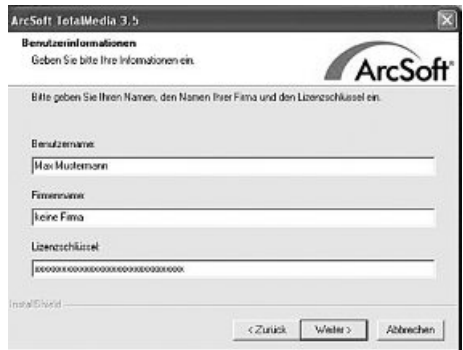
3. Wählen Sie Ihre gewünschte Sprache aus.



4. Installieren Sie nun die ArcSoft Total Media Software, indem Sie auf die **Schaltfläche -> Software installieren** klicken. Folgen Sie nun bitte den Anweisungen des Installationsprogramms.

Hinweis für Windows 7 / Vista Benutzer:

Unter Umständen werden Sie von der **Benutzerkontensteuerung** aufgefordert dieser Aktion zuzustimmen, klicken Sie daher auf die **Schaltfläche -> Fortsetzen**, um die Installation der Software zu ermöglichen.



Hinweis:

Der Lizenzschlüssel (Seriennummer) für die ArcSoft Total Media Software finden Sie auf der CD-Hülle. Bitte bewahren Sie diese Hülle sorgfältig auf, da der Lizenzschlüssel (Seriennummer) bei jeder Installation benötigt wird!

Die Firma Hama GmbH & Co KG bietet keinen Ersatz für verlorene Lizenzschlüssel, deswegen müssen Sie den Lizenzschlüssel sorgfältig aufbewahren.

5. Verbinden Sie nun den Hama DVB-T USB Stick mit der beiliegenden passiven DVB-T Antenne oder einer anderen DVB-T fähigen Antenne Ihrer Wahl.
6. Starten Sie nun die Software, indem Sie auf Ihrem Desktop auf das Symbol mit der Beschriftung **TotalMedia 3.5** doppelt klicken.



Beschreibung der Fernseh-Benutzeroberfläche von ArcSoft Total Media 3.5

Bevor Sie nach Programmen suchen, stellen Sie sicher, dass die DVB-T Antenne mit dem Hama DVB-T Empfänger verbunden ist und dieser am Computer angesteckt wurde.

ArcSofts Total Media ist ein Programmpaket, welches aus mehreren Teilen besteht, z.B. einer TV-Software, DVD-Wiedergabe und einer Foto-, Musik- und Videoverwaltung. Im Rahmen dieses Handbuchs gehen wir auf dem Bereich der TV-Software näher ein.

Bevor Sie Total Media zum Fernsehempfang benutzen können, müssen Sie zuerst das Programm Einrichten.

Einrichtung der Software zum Empfang von Fernsehprogrammen.



- Wählen Sie die Option -> **TV** aus.



- Klicken Sie auf -> **Weiter**.



- Stellen Sie sicher, dass die aktuell ausgewählte Region, ihrem aktuellen Standort entspricht. In unserem Fall ist dies **Deutschland**.
- Sollten Sie gegenwärtig sich in einem anderen Land befinden, wählen Sie dieses in dem Menü entsprechend aus.
- Klicken Sie danach auf die Schaltfläche -> **Weiter**.



Nun ist das Programm bereit für den eigentlichen Sendersuchlauf.

- Nach dem klicken von -> **Start** beginnt der Kanalsuchlauf.
- Sobald der gesamte Bereich abgesehen wurde klicken Sie auf -> **Weiter**, um fortzufahren.

Elektronische Programmübersicht (EPG) einrichten:

ArcSofts Total Media Software kann auf zwei verschiedene Art und Weise die Elektronische Programmübersicht (EPG) empfangen und verarbeiten.



1. kostenlose Variante

Hierbei handelt es sich um einen Programmführer, der durch das Sendersignal selbst mitgeliefert wird. Im Gegensatz zu der kostenpflichtigen Variante, sind Abstriche in der Vollständigkeit und Vorschaulänge zu akzeptieren. So kann es durchaus vorkommen, dass für bestimmte Sender keine Programmübersicht verfügbar, oder nur Lückenhaft ist.

Bitte beachten Sie das es bis zu 10 Minuten dauert, bis ausreichende Informationen verfügbar sind, um die Programmübersicht durch Total Media anzeigen zu lassen.

- Wählen Sie dazu im oben abgebildeten Bild die Antwort -> **Nein** aus.

2. kostenpflichtige Variante

Bei dieser Variante ist ein Internetzugang zwingend erforderlich. Hierbei handelt es sich um ein Angebot des EPG Dienstbieters tvtv, welches Sie für 30 Tage kostenlos ausprobieren können.

Nach Ablauf des Probeabonnements wird das tvtv-Konto automatisch deaktiviert. Wenn Sie den Dienst weiter nutzen möchten, müssen Sie für den Service bezahlen. Weitere Details dazu finden Sie auf der Webseite des Dienstbieters www.tvtv.de

- Wählen Sie dazu im oben abgebildeten Bild die Antwort -> **Ja** aus.

Wenn Sie die kostenlose Variante wählen ist die TV Konfiguration damit abgeschlossen. Sollten Sie sich für die kostenpflichtige Variante entscheiden, so folgen Sie bitte den weiteren Anweisungen des Programms.

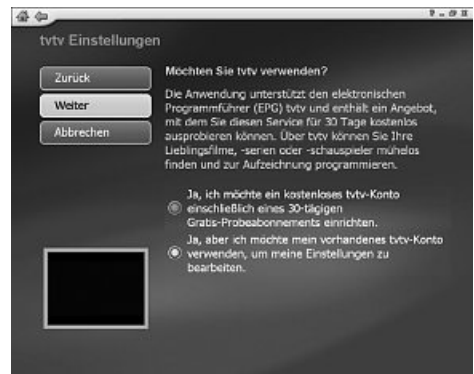
tvtv- Internetprogrammführer /EPG von tvtv.de einrichten



- Wählen Sie hierzu die Option -> **Programmführer einrichten**.

Wenn Sie den tvtv Internetprogrammführer /EPG bisher nicht benutzt haben:

Sollten Sie zum ersten Mal den tvtv Internetprogrammführer / EPG ausprobieren wollen, gehen Sie wie folgt vor:



Wählen Sie im Schritt „**Möchten Sie tvtv verwenden?**“ die Option „**Ja, ich möchte ein kostenloses tvtv-Konto einschließlich eines 30-tägigen Gratis-Probemonats einrichten**“.

Im nächsten Schritt „**Verwenden Sie eine Proxy Verbindung zum Internet?**“ müssen Sie angeben, ob Sie einen Proxy Server benutzen oder direkt ins Internet zu gelangen.

Normalerweise benutzen nur Firmen einen sogenannten Proxy Server, so dass Privatnutzer normalerweise hier -> **Nein** auswählen müssen. Für Benutzer die über einen Proxy Server ins Internet gehen, müssen diese -> **Ja** auswählen und im darauffolgenden Menü die benötigten Daten angeben.

Neues tvtv Konto einrichten:

tvtv Einstellungen

Zurück Weiter Abbrechen

Ihre tvtv-Kontoinformationen:

Wenn Sie auf 'Weiter' klicken, prüft die Anwendung, ob das Konto gültig ist.

Konto:

Kennwort:

Confirm password:

Ihre E-Mail-Adresse:

Geben Sie im darauffolgenden Schritt einen Namen, Kennwort, und eine gültige E-Mail Adresse an.

Hinweis: In der Eingabezeile mit der Bezeichnung „**Confirm Password**“ ist das identische Kennwort einzugeben, welche Sie eine Zeile darüber bereits eingegeben haben.

Wenn alle Eingaben getätigt wurden klicken Sie auf -> **Weiter**.

Nach diesem Schritt sind alle Einstellungen vollständig eingegeben und Sie können nun das Fernsehprogramm am PC / Notebook genießen.

Wenn Sie bereits über ein tvtv Konto verfügen bzw. tvtv bereits einsetzen:

tvtv Einstellungen

Zurück Weiter Abbrechen

Möchten Sie tvtv verwenden?

Die Anwendung unterstützt den elektronischen Programmführer (EPG) tvtv und enthält ein Angebot, mit dem Sie diesen Service für 30 Tage kostenlos ausprobieren können. Über tvtv können Sie Ihre Lieblingsfilme, -serien oder -schauspieler mühelos finden und zur Aufzeichnung programmieren.

Ja, ich möchte ein kostenloses tvtv-Konto einschließlich eines 30-tägigen Gratis-Probemonats einrichten.

Ja, aber ich möchte mein vorhandenes tvtv-Konto verwenden, um meine Einstellungen zu bearbeiten.

Wählen Sie im Schritt „**Möchten Sie tvtv verwenden**“ die Option „**Ja, aber ich möchte mein vorhandenes tvtv-Konto verwenden, um meine Einstellungen zu bearbeiten**“.

Im nächsten Schritt „**Verwenden Sie eine Proxy Verbindung zum Internet?**“ müssen Sie angeben, ob Sie einen Proxy Server benutzen oder direkt ins Internet zu gelangen.

Normalerweise benutzen nur Firmen einen sogenannten Proxy Server, so dass Privatanwender normalerweise hier -> **Nein** auswählen müssen. Für Benutzer die über einen Proxy Server ins Internet gehen müssen diese -> **Ja** auswählen und im darauffolgenden Menü die benötigten Daten angeben.

Vorhandenes tvtv- Konto angeben:

tvtv Einstellungen

Zurück Weiter Abbrechen

Möchten Sie tvtv verwenden?

Die Anwendung unterstützt den elektronischen Programmführer (EPG) tvtv und enthält ein Angebot, mit dem Sie diesen Service für 30 Tage kostenlos ausprobieren können. Über tvtv können Sie Ihre Lieblingsfilme, -serien oder -schauspieler mühelos finden und zur Aufzeichnung programmieren.

Ja, ich möchte ein kostenloses tvtv-Konto einschließlich eines 30-tägigen Gratis-Probemonats einrichten.

Ja, aber ich möchte mein vorhandenes tvtv-Konto verwenden, um meine Einstellungen zu bearbeiten.

Geben Sie im darauffolgenden Schritt Ihren bereits vorhandenen Namen Ihres tvtv- Kontos und dessen dazugehöriges Kennwort ein. Wenn alle Eingaben getätigt wurden klicken Sie auf -> **Weiter**.

Nach diesem Schritt sind alle Einstellungen vollständig eingegeben und Sie können nun das Fernsehen am PC / Notebook genießen.

Beschreibung der TV-Benutzeroberfläche von Total Media



1. Vollbildmodus:

Zeigt das Fernsehbild als Vollbild auf Ihren Bildschirm an.

2. EPG (Elektronische Programmübersicht):

Zeigt Ihnen die Programmübersicht von allen gefundenen Sendern für die nächsten Tage an.

3. Senderliste:

Hier werden Ihnen alle von der TV-Software gefundenen Kanäle aufgelistet.

In der Senderliste können Sie Ihre bevorzugten Sender einer Favoritenliste hinzufügen. Sie können aber auch zwischen verschiedenen Ansichten umschalten.

- **Alle:** Alle Sender, egal ob TV oder Radiosender bzw. Favoriten werden angezeigt.
- **Radio:** Alle gefundenen Radiostationen werden aufgelistet:

Hinweis: Es können nur Radiostationen empfangen werden, die über das Format DVB-T ausgestrahlt werden, auch dürfen diese Sender nicht verschlüsselt sein. Zum Zeitpunkt der Handbucheinstellung ist dies in Deutschland nur in Berlin möglich.

- **TV:** Alle gefundenen Fernsehprogramme werden aufgelistet.
- **Favoriten:** Alle zu Ihrer vorher zur Favoritenliste hinzugefügten Sender werden aufgelistet. Mit dieser Funktion können Sie nachher auch diese Programme direkt über die TV-Benutzeroberfläche aufgerufen werden. (siehe Punkt 20)

4. TV Aufnahmen:

Alle bisher von Ihnen getätigten Mitschnitte werden hier aufgeführt. Hier ist es auch möglich, die Aufnahmen z.B. von Werbung zu befreien und dann Gegebenenfalls auf CD/DVD zu brennen.

5. Timerübersicht:

Wenn auf die Schaltfläche -> **Timerübersicht** angeklickt wird, sehen Sie eine Liste mit allen geplanten Aufnahmen. Wenn Sie auf -> **Hinzufügen** klicken, können Sie einen Eintrag (Timer) hinzufügen. Sie können auch geplanten Aufnahmen über das EPG einprogrammieren.

6. Videotext:

Der Videotext des jeweiligen Senders wird gestartet. Die einzelnen Seiten können durch Eingabe der Seitenzahl angesehen werden. Mit den unter dem Videotext platzierten verschiedenfarbigen Schaltflächen kann zwischen verschiedenen Teilen des Textes hin und her gesprungen werden.

Beispiel:

Durch das Betätigen der Roten Schaltfläche mit der Maus springt zur Videotext zur vorherigen Seite, das Betätigen der Grünen Schaltfläche hingegen führt Sie auf eine Videotextseite danach. Die Gelbe und Blaue Schaltfläche sind vom jedem Sender individuell voreingestellt.

Bitte beachten Sie, dass je nach Sender der Videotext nur eingeschränkt bzw. gar nicht verfügbar ist.

7. Einstellungen:

Hier können Sie verschiedene Einstellungen, wie z.B. Sender umbenennen, Senderplatz verschieben usw. vornehmen.

8. Wiedergabe-Funktion:

Wenn das Symbol angeklickt wurde, wird das Fernsehprogramm wiedergegeben, oder falls vorher die Wiedergabe gestoppt wurde, fortgesetzt.

9. Stop-Funktion:

Das aktuelle Fernsehprogramm wird angehalten.

10. Aufnahme-Funktion:

Der aktuell empfangene Fernsehsender wird manuell aufgenommen. Zum Beenden der Aufnahme, klicken Sie auf die Stop-Funktion (09).

11. Rückwärtsspulen-Funktion:

Sie können innerhalb eines aufgenommenen Videos zurückspulen, um eine Szene zu Wiederholen.

12. Vorwärtsspulen-Funktion:

Sie können innerhalb eines aufgenommenen Videos Vorwärtsspulen, um eine Szene oder Werbung zu überspringen.

13. Kapitel-/ Anfang-Springen- Funktion:

Sie können innerhalb eines aufgenommenen Videos zu Anfang oder zum Kapitelanfang springen.

14. Kapitel-/ Ende-Springen- Funktion:

Sie können innerhalb eines aufgenommenen Videos zu Ende oder zum Kapitelende springen.

15. Lautstärke Regler:

Damit können Sie den Ton auf Stumm stellen.

16. Lautstärke senken – Regler:

Lautstärke verringern (leiser stellen).

17. Lautstärke erhöhen – Regler:

Lautstärke lauter stellen.

18. Kanal zurück- Funktion:

Zum vorher platzierten Kanal wechseln.

19. Kanal weiter- Funktion:

Zum nachher platzierten Kanal wechseln.

20. Favoriten Funktion:

Öffnen der Favoriten Liste.

21. Seitenverhältnis des Bildes:

Anpassen des Seitenverhältnisses der aktuell ausgestrahlten Sendung.

22. Tonspur- Wechseln - Funktion:

Wenn die ausgestrahlte Sendung über mehrere Tonspuren verfügt, können Sie mittels dieser Funktion zwischen den einzelnen Tonspuren wechseln.

23. Bildschirmfoto erstellen:

Zeichnet von der aktuellen Sendung ein Bildschirmfoto (Screenshot) auf.

Weiterführende Hinweise zur Bedienung des Programms entnehmen Sie bitte der Online Hilfe, des Programms. Alternativ ist eine englischsprachige Anleitung als PDF Datei auf der Treiber CD-ROM zu finden.

Hinweis: Bitte beachten Sie dass wir keinen Support für die ArcSoft Software übernehmen können, für Probleme die durch die Total Media verursacht werden, wenden Sie sich bitte an den Support von ArcSoft unter <http://www.arcsoft.com>.

Sicherheitshinweise:

Halten Sie das Gerät von Flüssigkeiten, wie z.B. Wasser fern. Betreiben Sie das Gerät nicht in feuchte Umgebungen. Das Gerät besitzt keine zu wartende Bauteile, deshalb dürfen Reparaturen nur von autorisiertem Fachpersonal durchgeführt werden.

Produktinformationen:

Bei defekt oder Problemen mit dem TV-Empfänger (Hardware) wenden Sie sich bitte an Ihrem Händler oder an die Hama Produktberatung.

Internet/World Wide Web:

Produktunterstützung, neue Treiber oder Informationen bekommen Sie unter www.hama.com

Support Hotline – Hama Produktberatung:

Tel. +49 (0) 9091 / 502-115

Fax. +49 (0) 9091 / 502-272

e-mail: produktberatung@hama.de

GB Operating instruction

Package contents

1 x DVB-T USB stick
1 x CD-ROM with driver and software
1 x Passive DVB-T antenna
1 x Printed installation instructions

System requirements for Windows systems

Processor: 1.5 GHz Intel or AMD CPU
RAM: 512 MB or more
Graphics card: DirectX 9.0c compatible with 64 MB
Sound: HD Audio compatible
Interface: One spare USB 2.0 port
Hard drive capacity: 150MB of free storage space for software an driver installation
Operating system: Windows XP + SP 3 and Windows XP x64Bit Edition + SP 2
Windows Vista + SP 2 and Windows 7

Other requirements

In order to receive DVB-T signals, you must ensure that your region is sufficiently covered by a DVB-T network. In peripheral regions, the enclosed passive DVB-T antenna may not be sufficient to allow for perfect reception. In this case, we recommend that you use either a roof antenna, if available or an active DVB-T antenna with an integrated amplifier.

Installation with Windows 7 and Vista 32-bit and 64-bit editions

Note: Install the driver before connecting the DVB-T receiver to your computer or laptop.

Insert the enclosed driver CD into your CD-ROM drive. If the CD menu does not start automatically, select the CD-ROM drive in which you have inserted the driver CD and double-click the -> **Autorun.exe** file.

When the CD menu appears on your screen, select your language. Select -> **Install Driver** in the next window. This will start the installation program. In some circumstances, you may be asked by **User Account Control** whether you want to continue. Click the -> **Allow** button. The necessary drivers are now copied to your system. We recommend that you restart the operating system after completing installation. Do not connect the DVB-T receiver until you have done so. After you have restarted Windows, connect the receiver. The computer recognises and installs the receiver after a short time.

Important instructions for Windows Vista / 7

You can verify whether the DVB-T receiver has been successfully installed by checking under **Start (Windows logo) -> Control Panel -> System and Maintenance -> Device Manager**. In some circumstances, you may be asked by **User Account Control** to allow this action. Click -> **Continue**. The following entry must appear without a yellow exclamation mark.

Sound, video and game controllers

- DK DVB-T DONGLE

Installation with Windows XP

Notes: Install the driver before connecting the DVB-T receiver to your computer or laptop.

Ensure that your user account has administrator privileges, otherwise the installation will not be successful. We also recommend you ensure beforehand that the latest Microsoft service pack is installed.

Insert the enclosed driver CD into your CD-ROM drive. If the CD menu does not start automatically, select the CD-ROM drive in which you have inserted the driver CD and double-click the -> **Autorun.exe** file.

When the CD menu appears on your screen, select your language. Select -> **Install Driver** in the next window. This starts the driver installation program. The program now installs the necessary driver onto your hard drive. After completing installation, you must restart your operating system. Do not connect the DVB-T receiver until you have done so.

Important instructions for Windows XP

You can check whether the DVB-T receiver was installed properly under **Start -> Control Panel -> Performance and Maintenance -> System -> Hardware -> Device Manager**.

The following entry must appear without a yellow exclamation mark.

Sound, video and game controllers

- DK DVB-T DONGLE

Installation with Windows XP x64 Edition

Notes: Install the driver before connecting the DVB-T receiver to your computer or laptop.

Ensure that your user account has administrator privileges, otherwise the installation will not be successful. We also recommend you ensure beforehand that the latest Microsoft service pack is installed.

Insert the enclosed driver CD into your CD-ROM drive. If the CD menu does not start automatically, select the CD-ROM drive in which you have inserted the driver CD and double-click the -> **Autorun.exe** file.

When the CD menu appears on your screen, select your language. Select **Install Drivers** in the next window. This starts the driver installation program. The program now installs the necessary driver onto your hard drive. After completing installation, you must restart your operating system. Do not connect the DVB-T receiver until you have done so.

Important Instructions for Windows XP x64 Edition

You can check whether the DVB-T receiver was installed properly under **Start -> Control Panel -> Performance and Maintenance -> System -> Hardware -> Device Manager**. The following entry must appear without a yellow exclamation mark.

Sound, video and game controllers

- DK DVBT DONGLE

Installing the ArcSoft Total Media software with Windows

1. Start your computer and log on to Windows as an administrator or as a user with administrator privileges.
2. Insert the enclosed driver CD into your CD-ROM drive if you have not already done so. If the installation program does not start automatically, proceed as follows:
 1. Double-click the -> **My Computer** icon on your desktop with the left mouse button.
2. Right click the CD-ROM or DVD drive containing the driver CD and select -> **AutoPlay**. The installation program now starts.



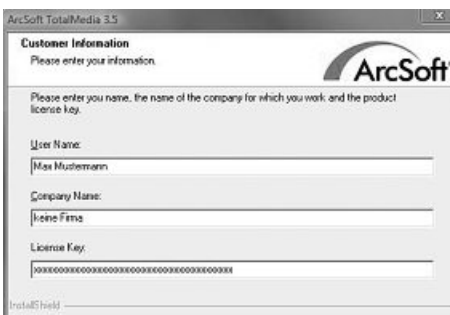
3. Select the desired language.



4. Install the ArcSoft Total Media Software by clicking the **Install Software** button. Follow the installation program instructions.

Note for Windows Vista / 7 users:

In some cases, you may be asked by **User Account Control** to confirm this action. To enable the software installation, click the -> **Allow** button.



Note:

The license key (serial number) for the ArcSoft Total Media Software is printed on the CD case. Keep the CD case in a safe place, as you must enter the license key (serial number) every time you reinstall the software.

Hama GmbH & Co KG cannot provide you with a replacement license key, so make sure to keep this license key in a safe place.

- Connect the Hama DVB-T USB stick to the passive DVB-T antenna included or to another DVB-T compatible antenna of your choice.
- Start the software by double-clicking the icon labelled **TotalMedia 3.5** on your desktop.



Description of the TV user interface in ArcSoft Total Media 3.5

Before searching for programmes, make sure that the DVB-T antenna is connected to the Hama DVB-T receiver and that the receiver is plugged into the computer.

ArcSoft Total Media is a software package containing several different components, e.g. TV software, DVD playback software and a program for picture, music and video management. These instructions focus on the TV software.

Before you can use Total Media for TV reception, you must set up the software.

Setting up the software to receive TV programmes



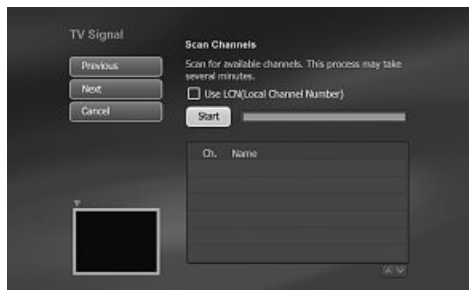
- Select the -> **TV** option.



- Click -> **Next**.



- Make sure that the selected region corresponds to your current location. In our case, this is United Kingdom.
- If you are currently in another country, choose this country in the menu.
- Then, click -> **Next**.



The software is now ready to perform a station search.

- Click -> **Start** to begin the channel search.
- After the entire area has been searched, click -> **Next** to continue.

Setting up the electronic programme guide (EPG)

The Arcsoft Total Media software can receive and process the electronic programme guide (EPG) using one of two methods.



1. Free version

This is a programme guide sent through the station signal itself. Unlike with the pay version, this version may contain incomplete information regarding programmes and programme length. For some channels, the programme preview can be missing or incomplete.

Please note that it can take up to 10 minutes until enough information is available to display the programme preview using Total Media.

- In the screen shown above, select the answer -> **No**.

2. Pay version

An internet connection is required for this version. This version is programme guide offered by the EPG service provider tvtv. You may use this service free of charge for a trial period of 30 days.

After the trial subscription has expired, your tvtv account is deactivated automatically. There is a charge associated with continued use of this service. For more details, see the website of the service provider at www.tvtv.de.

- In the screen shown above, select the answer -> **Yes**.

If you choose the free version, then the TV configuration process is finished. If you choose the pay version, please continue to follow the program's instructions as illustrated.

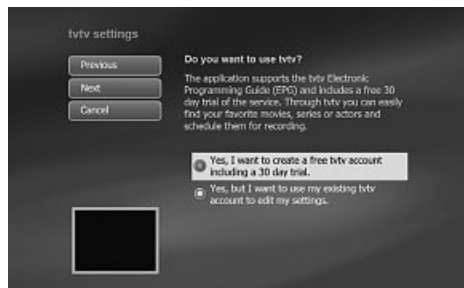
Setting up the tvtv Internet programme guide (EPG) from www.tvtv.de



- Select the option -> **Set Up Guide Listings**.

If this is your first time using the tvtv Internet programme guide (EPG):

If you are trying out the tvtv Internet programme guide (EPG) for the first time, proceed as follows:



In the step „Do you want to use tvtv?“, select the option „**Yes, I want to create a free tvtv account including a 30 day trial.**“

In the next step, „Do you use a proxy server to connect to the internet?“, you must specify whether you use a proxy server or connect to the Internet directly.

Normally, only businesses use proxy servers to connect to the Internet, so private users can generally select -> **No** here. Users that use a proxy server to connect to the Internet must select -> **Yes** here and enter the necessary information on the menu that follows.

Setting up a new tvtv account



tvvtv settings

Previous
Next
Cancel

Your tvvtv account information:
The application will check if the account is valid when you click "Next".

Account:
Password:
Confirm Password:
Your E-Mail address:

In the following step, enter a name, password and valid e-mail address.

Note: In the „**Confirm password**“ field, enter the same password as you entered in the field above.

Once you have entered all of the information, click -> **Next**.

After you have completed this step, all of the settings are complete and you may enjoy the TV software on your PC or laptop computer.

If you already have a tvtv account or if you are already using tvtv:



tvvtv settings

Previous
Next
Cancel

Do you want to use tvvtv?
The application supports the tvvtv Electronic Programming Guide (EPG) and includes a free 30 day trial of the service. Through tvvtv you can easily find your favourite movies, series or actors and schedule them for recording.

Yes, I want to create a free tvvtv account including a 30 day trial.
 Yes, but I want to use my existing tvvtv account to edit my settings.

In the step „**Do you want to use tvtv?**“, select the option „**Yes, i want to create a free tvtv account including a 30 day trial.**“

In the next step, „**Do you use a proxy server to connect to the internet?**“, you must specify whether you use a proxy server or connect to the Internet directly.

Normally, only businesses use proxy servers to connect to the Internet, so private users can generally select -> **No** here. Users that use a proxy server to connect to the Internet must select -> **Yes** here and enter the necessary information on the menu that follows.

Entering your existing tvtv account



tvvtv settings

Previous
Next
Cancel

Your tvvtv account information:
The application will check if the account is valid when you click "Next".

Account:
Password:

In the following step, enter the name and password of your existing tvtv account. Once you have entered all of the information, click -> **Next**.

After you have completed this step, all of the settings are complete and you may enjoy the TV software on your PC or laptop computer.

Description of the TV user interface in Total Media



1. Full screen mode

Maximises the TV picture on your screen.

2. EPG (electronic programme guide)

Shows you the programme overview for the next few days for all channels found.

3. Channel list

Lists all channels found by the TV software.

In the channel list, you can add your favourite channels to a favourites list. You can also switch between different views.

- **All:** Displays all TV channels and radio stations including favourites.
- **Radio:** Lists all radio stations found.

Note: The software can only receive radio stations that are broadcast using the DVB-T format. These stations must also be unencrypted. In Germany, at the time at which this manual was written, this was only possible in Berlin.

- **TV:** Lists all TV channels found.
- **Favourites:** Lists all of the channels that you added to your favourites list. Using this function, you can also call up this programme directly over the TV user interface (see point 20).

4. TV recordings:

Lists all of the TV recordings that you have made. You can also, e.g. remove the advertisements from your recordings and burn them onto a CD or DVD.

5. Timer overview:

Click the Timer overview button to view a list of all planned recordings. Click Add to add a timer entry. You can also program planned recordings using the EPG.

6. Teletext:

This starts the teletext of the current channel. Individual pages can be viewed by entering the page number. Using the coloured buttons under the teletext, you can jump between different parts of the text.

Example:

By clicking the red button, you can jump to the previous page of the teletext and by clicking the green button, you can jump to the next page of the teletext. The yellow and blue buttons are set by the individual channels.

Please note that depending on the channel, the teletext may be limited or unavailable.

7. Settings:

Here you can make different settings, such as renaming channels and switching the position of the channels, among other things.

8. Playback function:

When you click this icon, playback starts for the TV programme. If you have stopped the playback, click this icon to resume.

9. Stop function:

Stops the current TV programme.

10. Record function:

The current TV channel is recorded manually. To stop recording, press the stop function (09).

11. Rewind function:

While watching a recorded video, you can use this function to rewind the video in order to repeat a scene.

12. Fast-forward function:

While watching a recorded video, you can use this function to fast-forward the video in order to skip over a scene or advertisement.

13. Skip back/previous chapter function:

While watching a recorded video, you can use this function skip back to the beginning or to the beginning of the chapter.

14. Skip forward/next chapter function:

While watching a recorded video, you can use this function skip forward to the end or to the end of the chapter.

15. Volume control:

This mutes the sound.

- 16. Volume control (decrease volume):**
Turns the volume down.
- 17. Volume control (increase volume):**
Turns the volume up.
- 18. Previous channel function:**
Switches to the previous channel on the list.
- 19. Next channel function:**
Switches to the next channel on the list.
- 20. Favourites function:**
Opens the favourites list.
- 21. Aspect ratio of the picture:**
Changes the aspect ratio to match the current programme.
- 22. Switch audio track function:**
If the programme has multiple audio tracks, you can use this function to switch between the individual tracks.
- 23. Create a screenshot:**
Makes a screenshot from the current programme.

You can find further operating instructions in the online help for this software program. Alternatively, you can find a PDF file containing the English language operating instructions on the driver CD-ROM.

Note: Please note that we can provide no support for the ArcSoft software. Contact the ArcSoft support at <http://www.arcsoft.com> if you have problems that are caused by the Total Media software.

Safety instructions

Keep the device away from liquids, e.g. water.
Do not use the device in damp environments.
There are no serviceable components in the device. Only authorised qualified staff may carry out repairs on it.

Product information

Please contact your dealer or Hama Product Consulting if you have any problems with the TV receiver (hardware) or if it is defective.

Internet/World Wide Web

Product support, new drivers or information can be found at www.hama.com.

Support Hotline – Hama Product Consulting

Telephone: +49 (0) 9091 / 502-115
Fax: +49 (0) 9091 / 502-272
E-mail: produktberatung@hama.de

F Mode d'emploi

Contenu de l'emballage :

1x Stick USB TNT
1x Pilote et logiciel sur CD-ROM
1x Antenne TNT passive
1x Manuel d'installation imprimé

Systèmes requis pour les systèmes Windows :

Processeur :	1,5 Ghz Intel ou AMD CPU
Mémoire centrale :	512 MB ou plus
Carte graphique :	DirectX 9.0 compatible avec de 64 MB
Interface :	Prise USB 2.0 disponible
Son :	compatible avec HD Audio
Capacité du disque dur :	150 Mo d'espace libre sur le disque dur pour les logiciels et l'installation du pilote
Système d'exploitation :	Windows XP + SP 3 et Windows XP x64Bit Edition + SP 2 Windows Vista + SP 2 et Windows 7

Autre condition :

Pour pouvoir recevoir les signaux TNT, il faut d'abord s'assurer que l'alimentation TNT est garantie à votre emplacement. Il se peut que dans des régions limitrophes l'antenne TNT passive fournie ne suffise pas pour obtenir une réception optimale. Dans ce cas, il est recommandé d'utiliser soit une antenne de toit éventuellement existante soit une antenne TNT active avec un amplificateur intégré.

Installation sous Windows 7 et Vista Editions 32bits et 64bits :

Remarque : Veuillez s'il vous plaît installer le pilote avant de raccorder le récepteur TNT à votre ordinateur/PC portable!

Insérez le pilote CD-ROM ci-joint dans votre lecteur. Si le menu-CD ne démarre pas automatiquement, veuillez sélectionner le lecteur CD dans lequel vous venez d'insérer le CD puis double-cliquer sur le fichier **Autorun.exe**.

Dès que le menu-CD apparaît sur votre écran, sélectionnez la langue souhaitée. Dans la fenêtre suivante, veuillez cliquer sur **Installer le pilote**. Le programme d'installation va alors débiter; il se peut que le **Compte utilisateur** vous demande d'accepter la poursuite du procédé, pour cela cliquez sur **-> Autoriser**.

Les pilotes correspondants vont donc à présent être copiés dans votre système. Une fois l'installation terminée, il est recommandé de redémarrer le système d'exploitation puis, ensuite, de brancher le récepteur TNT. Après le redémarrage de Windows, une fois le récepteur de nouveau branché, celui, au bout d'un moment va être reconnu et installé.

Remarques importantes pour Windows Vista / 7 :

Pour vérifier si le récepteur TNT est installé correctement, cliquez sur **Démarrer (Windows Logo) -> Panneau de configuration -> Système et Entretien -> Gestionnaire des périphériques**. Il se peut que le **Compte utilisateur** vous demande d'approuver cette action. Pour cela, cliquez sur **-> Poursuivre**. L'inscription suivante doit alors apparaître sans point d'exclamation jaune :

Contrôleurs audio, vidéo et des appareils

- DK DVBT DONGLE

Installation sous Windows XP :

Remarque : Veuillez s'il vous plaît installer le pilote avant de raccorder le récepteur TNT à votre ordinateur/PC portable! Veuillez vérifier que votre compte utilisateur dispose bien des droits d'administrateurs; dans le cas contraire, l'installation du pilote ne fonctionnera pas. De plus, nous vous conseillons de vérifier que le Service Pack le plus récent de Microsoft est bien installé.

Insérez le pilote CD-ROM ci-joint dans votre lecteur. Si le menu-CD ne démarre pas automatiquement, veuillez sélectionner le lecteur CD dans lequel vous venez d'insérer le CD puis double-cliquer sur le fichier **Autorun.exe**.

Dès que le menu-CD apparaît sur votre écran, sélectionnez la langue souhaitée. Dans la fenêtre suivante, veuillez cliquer sur **Installer le pilote**. Le programme d'installation du pilote va alors débiter, le programme installe à présent les pilotes correspondants sur votre disque dur. Une fois l'installation terminée, il est recommandé de redémarrer le système d'exploitation; c'est seulement ensuite que le récepteur TNT peut alors être branché.

Remarques importantes pour Windows XP :

Pour vérifier si le récepteur TNT est installé correctement, cliquez sur **Démarrer -> Panneau de configuration -> Puissance et Entretien -> Système -> Matériel -> Gestionnaire des périphériques**. L'enregistrement suivant doit y figurer sans point d'exclamation jaune.

Contrôleurs audio, vidéo et des appareils

- DK DVBT DONGLE

Installation sous Windows XP Edition x64Bits :

Remarque : Veuillez s'il vous plaît installer le pilote avant de raccorder le récepteur TNT à votre ordinateur/PC portable! Veuillez vérifier que votre compte utilisateur dispose bien des droits d'administrateurs; dans le cas contraire, l'installation du pilote ne fonctionnera pas. De plus, nous vous conseillons de vérifier que le Service Pack le plus récent de Microsoft est bien installé.

Insérez le pilote CD-ROM ci-joint dans votre lecteur. Si le menu-CD ne démarre pas automatiquement, veuillez sélectionner le lecteur CD dans lequel vous venez d'insérer le CD puis double-cliquer sur le fichier **Autorun.exe**.

Dès que le menu-CD apparaît sur votre écran, sélectionnez la langue souhaitée. Dans la fenêtre suivante, veuillez cliquer sur **Installer le pilote**. Le programme d'installation du pilote va alors débiter, le programme installe à présent les pilotes correspondants sur votre disque dur. Une fois l'installation terminée, il est recommandé de redémarrer le système d'exploitation; c'est seulement ensuite que le récepteur TNT peut alors être branché.

Remarques importantes pour Windows XP Edition x64Bits :

Pour vérifier si le récepteur TNT est installé correctement, cliquez sur **Démarrer -> Panneau de configuration -> Puisseance et Entretien -> Système -> Matériel -> Gestionnaire des périphériques**. L'enregistrement suivant doit y figurer sans point d'exclamation jaune.

Sound, video and game controllers

- DK DVBT DONGLE

Installation du logiciel ArcSoft Total Media pour Windows :

1. Allumez votre ordinateur et inscrivez-vous dans le système Windows comme administrateur ou utilisateur avec les droits correspondants.
2. Insérez le pilote CD-ROM fourni dans votre lecteur si ce n'est pas déjà fait. Si le programme d'installation ne démarre pas automatiquement, suivez les étapes suivantes :
 1. Cliquez deux fois sur le Symbole **Poste de travail** avec le bouton gauche de votre souris.
 2. A l'aide du bouton droit de la souris cliquez sur votre lecteur CD-ROM ou DVD dans lequel vous venez d'insérer le pilote CD-ROM et sélectionnez **AutoPlay**. A présent, le programme d'installation démarre. Allumez votre ordinateur et inscrivez-vous dans le système Windows comme administrateur ou utilisateur avec les droits correspondants.



3. Sélectionnez la langue souhaitée..

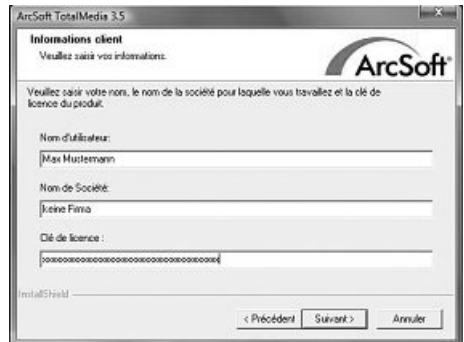


4. Installez à présent le logiciel ArcSoft Total Media en cliquant sur -> **Installer le programme**.

Suivez à présent les indications du programme d'installation.

Remarque pour les utilisateurs de Windows Vista / 7 :

Il se peut que le **Compte utilisateur** vous demande d'approuver cette action, cliquez alors sur -> **Poursuivre** pour permettre l'installation du logiciel.



Remarque :

Vous trouverez la clé de licence (le numéro de série) du logiciel ArcSoft Total Media sur la pochette du CD. Veuillez s'il vous plaît conserver précieusement cette pochette car la clé de licence (le numéro de série) est nécessaire à chaque installation!

L'entreprise Hama GmbH & Co KG ne peut pas vous procurer de rechange en cas de clé de licence perdue, c'est pourquoi il vous faut conserver précieusement le code.

5. Raccordez à présent le stick USB TNT de Hama DVB-T USB à l'antenne passive TNT ci-jointe ou à une autre antenne TNT de votre choix.
6. Faites démarrer maintenant le logiciel en double-cliquant sur le symbole avec l'inscription **TotalMedia 3.5**.



Description de l'interface utilisateur-télévision de ArcSoft Total Media 3.5

Avant de rechercher les programmes, veuillez vérifier que l'antenne TNT est bien raccordée au récepteur TNT de Hama et que celui-ci est relié à l'ordinateur.

ArcSofts Total Media est un paquet de programmes qui contient plusieurs éléments, par ex. un logiciel TV, une reproduction DVD et une gestion des photos/de la musique et des vidéos. Dans le cadre de ce manuel d'utilisation nous détaillons davantage la partie logiciel-TV.

Avant de pouvoir utiliser Total Media pour la réception de télévision, il vous faut d'abord installer le programme.

Installation du logiciel pour la réception des programmes de télévision.



- Sélectionnez l'option -> **TV**.



- Cliquez sur -> **Suivant**.



- Veuillez vérifier que la région sélectionnée corresponde à votre lieu actuel. Dans notre cas, c'est l'France.
- Au cas où vous vous trouviez dans un autre pays, veuillez sélectionner celui-ci dans le menu.
- Cliquez ensuite sur -> **Suivant**.



Le programme est à présent prêt pour la **Recherche des programmes** proprement dite.

- Après avoir cliqué sur -> **Démarrage**, la recherche des chaînes commence.
- Dès que tout le domaine a été recherché, veuillez cliquer sur -> **Suivant**, afin de continuer.

Installation du Guide de Programme Électronique (EPG) :

Le logiciel ArcSofts Total Media peut recevoir et traiter le Guide de Programme Électronique (EPG) de deux manières.



1. Une alternative gratuite

Il s'agit ici d'un guide de programme qui est livré lui-même par le signal d'émission. Contrairement à l'alternative payante, il vous faut accepter qu'il y ait des imperfections dans l'intégralité et dans la longueur de la visualisation. Il peut arriver que pour certaines chaînes, il n'y ait pas de visualisation du programme ou qu'elle soit incomplète. Veuillez observer que cela peut mettre jusqu'à 10 minutes jusqu'à ce que des informations suffisantes soient disponibles, afin de pouvoir afficher le programme par Total Media.

- Pour cela, sélectionnez dans l'image illustrée ci-dessus la réponse -> **Non**.

2. Une alternative payante

Pour cette alternative, l'accès à internet est absolument nécessaire. Il s'agit ici d'une offre du prestataire de service EPG tvtv que vous pouvez tester gratuitement pendant 30 jours.

Une fois la durée de l'abonnement d'essai dépassée, le compte tvtv est désactivé. Si vous souhaitez réutiliser le service, il faut le payer. Vous trouverez de plus amples détails sur la page web du prestataire de service www.tvtv.de

- Pour cela, sélectionnez dans l'image illustrée ci-dessus la réponse -> **Oui**.

Si vous choisissez l'alternative gratuite, la configuration TV est alors achevée. Si vous choisissez l'alternative payante, veuillez suivre les autres instructions du programme.

Installation du Guide de Programme Internet – tvtv / EPG de tvtv.de



- Sélectionnez l'option -> **Réinitialiser les listes du guide**.

Si vous n'avez pas utilisé le Guide de Programme Internet tvtv / EPG jusqu'à maintenant :

Si vous souhaitez essayer pour la première fois le guide de programme internet tvtv / EPG, procédez comme suit :



Sélectionnez d'abord „Voulez-vous essayer la fonctionnalité tvtv ?” l'option „**Oui, je souhaite créer un compte tvtv gratuit comprenant une période d'essai de 30 jours.**”

A l'étape suivante „**Utilisez-vous un connexion Proxy avec Internet?**” vous devez indiquer si vous utilisez un serveur Proxy ou si vous accédez directement à Internet.

Normalement seules les entreprises utilisent un serveur dit Proxy, c'est pourquoi les utilisateurs privés doivent sélectionner ici -> **Non**. Pour les utilisateurs qui accèdent à Internet par un serveur Proxy doivent sélectionner -> **Oui** et taper les données nécessaires dans le menu suivant.

Installer un nouveau compte tvtv :



tvvtv paramètres

Précédent Suivant Annuler

Informations sur votre compte tvtv:
L'application vérifie si le compte est valide lorsque vous cliquez sur "Suivant".

Compte:

Mot de passe:

Confirmer le mot de passe:

Votre adresse e-mail:



À l'étape suivante, indiquez un nom, un mot de passe et une adresse e-mail valables.

Remarque : Dans la ligne de saisie avec la désignation „Confirmer le mot de passe” il faut taper le même mot de passe que vous avez tapé auparavant.

- Une fois les données toute rentrées, veuillez cliquer sur -> **Suivant**.

Après cette étape, tous les réglages ont été entièrement effectués et vous pouvez à présent visualiser le programme de télévision sur le PC / l'ordinateur portable.

Si vous disposez ou si vous avez déjà installé un compte tvtv :



tvvtv paramètres

Précédent Suivant Annuler

Voulez-vous essayer la fonctionnalité tvtv ?

L'application prend en charge le Guide des programmes électronique (EPG) de tvvtv et inclut une période d'essai gratuite de 30 jours pour le service. Grâce à tvtv, vous pouvez facilement trouver vos films, séries ou acteurs favoris et programmer leur enregistrement.

Oui, je souhaite créer un compte tvtv gratuit comprenant une période d'essai de 30 jours.

Oui, mais je veux employer mon compte existant de tvtv pour changer mes paramètres.



Sélectionnez à l'étape „Voulez-vous essayer la fonctionnalité tvtv?” l'option „Oui, mais je veux employer mon compte existant de tvtv pour changer mes paramètres”.

À l'étape suivante „Utilisez-vous une connexion Proxy avec Internet?” vous devez indiquer si vous utilisez un serveur Proxy ou si vous accédez directement à Internet.

Normalement seules les entreprises utilisent un serveur dit Proxy, c'est pourquoi les utilisateurs privés doivent sélectionner ici -> **Non**. Pour les utilisateurs qui accèdent à Internet par un serveur Proxy doivent sélectionner -> **Oui** et taper les données nécessaires dans le menu suivant.

Indiquer le compte tvtv existant :



tvvtv paramètres

Précédent Suivant Annuler

Informations sur votre compte tvtv:
L'application vérifie si le compte est valide lorsque vous cliquez sur "Suivant".

Compte:

Mot de passe:



À l'étape suivante, tapez le **Nom** déjà existant de votre **Compte tvtv** et le **Mot de passe** correspondant. Une fois les données toute rentrées, veuillez cliquer sur -> **Suivant**.

Après cette étape, tous les réglages ont été entièrement effectués et vous pouvez à présent visualiser le programme de télévision sur le PC / l'ordinateur portable.

Description de l'interface utilisateur TV de Total Media



1. Mode Image Intégrale :

Montre l'image de la télé comme une image intégrale sur votre écran.

2. EPG (Vue d'ensemble électronique des programmes) :

Vous donne une vue d'ensemble des programmes de toutes les chaînes trouvées pour les prochains jours.

3. Liste des chaînes :

Ici, une liste de toutes les chaînes trouvées par le logiciel TV va apparaître.

Dans la liste des chaînes vous pourrez y ajouter vos chaînes préférées d'une liste de favoris. Mais vous pouvez aussi commuter entre vues différentes.

- **Toutes** : Toutes les chaînes du poste TV ou du poste radio ou les favoris seront affichés.
- **Radio** : Toutes les stations de radio trouvées seront sur la liste

Remarque : Seules les stations radio émises via le format TNT sont réceptionnées, de plus, ces stations ne doivent pas être codées. Au moment de la création du manuel d'utilisation, en Allemagne c'est seulement possible à Berlin.

- **TV** : Toutes les chaînes TV trouvées sont affichées.
- **Favoris** : Une liste de toutes les chaînes que vous avez ajoutées à votre liste de favoris apparaît. Cette fonction vous permettra ensuite d'appeler tous les programmes directement via l'interface utilisateur TV (cf. point 20).

4. Enregistrements TV :

Tous les enregistrements intermédiaires que vous avez effectués jusqu'à présent apparaissent ici. Il est également possible aussi par exemple d'enlever la publicité des enregistrements et également de les graver sur CD/DVD.

5. Horloge :

En cliquant sur -> **Vue d'ensemble Horloge**, vous verrez une liste avec tous les enregistrements programmés. Si vous cliquez sur -> **Ajouter** vous pourrez ajouter un enregistrement (Horloge). Vous pouvez également programmer des enregistrements prévus via l'EPG.

6. Vidéotext :

Le vidéotext de chaque chaîne débute. En tapant le numéro de la page vous pourrez visualiser chaque page. Les boutons de commande de couleurs différentes situées sous le vidéotext vous permettent de naviguer entre les différentes parties du texte.

Exemple :

En appuyant sur le bouton de commande **Rouge** avec la souris, vous pourrez aller sur la page précédente du vidéotext, le fait d'appuyer sur le bouton de commande **Vert** vous envoie vers la page suivante. Les boutons de commande **Jaune** et **Bleu** sont pré-réglés individuellement par chaque chaîne.

Veuillez observer que selon la chaîne, le vidéotext peut être limité ou pas du tout disponible.

7. Réglages :

Ici, vous pouvez procéder à différents réglages, par ex. renommer une chaîne, déplacer la place d'une chaîne.

8. Fonction Lecture :

Quand vous cliquez sur le symbole, le programme TV est restitué ou la lecture du programme reprend au cas où vous aviez stoppé la restitution auparavant.

9. Fonction Stop :

Arrêt de la lecture du programme télé actuel.

10. Fonction Enregistrement :

La chaîne télé réceptionnée en ce moment est enregistrée manuellement. Pour achever l'enregistrement cliquez sur la fonction Stop (09).

11. Fonction Rebobinage :

Vous pouvez rebobiner une vidéo enregistrée pour revoir une scène.

12. Fonction Avance :

Pendant une vidéo enregistrée vous pouvez avancer pour passer outre une scène ou une page de publicité.

13. Fonction Sauter un Chapitre :

Pendant une vidéo enregistrée vous pouvez sauter jusqu'au début ou aller au début d'un chapitre.

14. Fonction Sauter un Chapitre / Fin :

Pendant une vidéo enregistrée vous pouvez sauter jusqu'à la fin ou aller à la fin d'un chapitre.

15. Bouton de réglage du volume :

Ce bouton vous permet de mettre le son sur position muette.

- 16. Bouton – Baisser le volume :**
Baisse le volume (mettre moins fort).
- 17. Bouton – Augmenter le volume :**
Augmente le volume.
- 18. Fonction Chaîne Arrière :**
Commuter vers le canal placé auparavant.
- 19. Fonction Chaîne Avant :**
Commuter vers le canal placé ensuite.
- 20. Fonction Favoris :**
Ouvre la liste des favoris.
- 21. Rapport de la hauteur à la largeur de l'image :**
Adaptation du rapport de la hauteur à la largeur de l'émission reproduite actuellement.
- 22. Fonction Piste Sonore - Changer :**
Si l'émission transmise dispose de plusieurs pistes sonores, cette fonction vous permet de changer de piste sonore.
- 23. Capture d'écran :**
Permet de capturer une photo à l'écran de l'émission actuelle (Screenshot).

Vous pouvez vous procurer d'autres indications sur l'utilisation du programme à l'aide du programme en ligne. Une autre alternative est une notice en anglais comme fichier PDF sur le pilote CD-ROM.

Remarque : Veuillez noter que nous ne pouvons pas vous aider pour le logiciel ArcSoft, pour des problèmes causés par Total Media, veuillez vous adresser au support de ArcSoft dans <http://www.arcsoft.com>.

Mesures de sécurité :

- Ne placez pas votre appareil près de liquides, comme par ex. près de l'eau.
- N'utilisez pas votre appareil dans un endroit humide.
- L'appareil ne comprend pas d'éléments de construction à entretenir, c'est pourquoi les réparations ne doivent être effectuées que par du personnel spécialisé.

Informations sur le produit :

Pour des produits défectueux ou des problèmes avec le récepteur TV (hardware), veuillez vous adresser à votre commerçant spécialisé ou au service de conseil de produits de Hama.

Internet/World Wide Web :

Pour les supports de produits, les nouveaux pilotes ou pour de plus amples informations sur les produits, veuillez consulter le site internet www.hama.com

Support Hotline (ligne directe) – Service du conseil des produits Hama :

Tel. +49 (0) 9091 / 502-115
Fax +49 (0) 9091 / 502-272
e-mail: produktberatung@hama.de

D Hinweis zum Umweltschutz:



Ab dem Zeitpunkt der Umsetzung der europäischen Richtlinien 2002/96/EG und 2006/66/EG in nationales Recht gilt folgendes: Elektrische und elektronische Geräte sowie Batterien dürfen nicht mit dem Hausmüll entsorgt werden. Der Verbraucher ist gesetzlich verpflichtet, elektrische und elektronische Geräte sowie Batterien am Ende ihrer Lebensdauer an den dafür eingerichteten, öffentlichen Sammelstellen oder an die Verkaufsstelle zurückzugeben. Einzelheiten dazu regelt das jeweilige Landesrecht. Das Symbol auf dem Produkt, der Gebrauchsanleitung oder der Verpackung weist auf diese Bestimmungen hin. Mit der Wiederverwertung, der stofflichen Verwertung oder anderen Formen der Verwertung von Altgeräten/Batterien leisten Sie einen wichtigen Beitrag zum Schutz unserer Umwelt.

GB Note on environmental protection:



After the implementation of the European Directive 2002/96/EU and 2006/66/EU in the national legal system, the following applies: Electric and electronic devices as well as batteries must not be disposed of with household waste. Consumers are obliged by law to return electrical and electronic devices as well as batteries at the end of their service life to the public collecting points set up for this purpose or point of sale. Details to this are defined by the national law of the respective country. This symbol on the product, the instruction manual or the package indicates that a product is subject to these regulations. By recycling, reusing the materials or other forms of utilising old devices/Batteries, you are making an important contribution to protecting our environment.

F Remarques concernant la protection de l'environnement:



Conformément à la directive européenne 2002/96/CE et 2006/66/CE, et afin d'atteindre un certain nombre d'objectifs en matière de protection de l'environnement, les règles suivantes doivent être appliquées: Les appareils électriques et électroniques ainsi que les batteries ne doivent pas être éliminés avec les déchets ménagers. Le pictogramme "picto" présent sur le produit, son manuel d'utilisation ou son emballage indique que le produit est soumis à cette réglementation. Le consommateur doit retourner le produit/la batterie usager aux points de collecte prévus à cet effet. Il peut aussi le remettre à un revendeur. En permettant enfin le recyclage des produits ainsi que les batteries, le consommateur contribuera à la protection de notre environnement. C'est un acte écologique.

E Nota sobre la protección medioambiental:



Después de la puesta en marcha de la directiva Europea 2002/96/EU y 2006/66/EU en el sistema legislativo nacional, se aplicara lo siguiente: Los aparatos eléctricos y electrónicos, así como las baterías, no se deben evacuar en la basura doméstica. El usuario está legalmente obligado a llevar los aparatos eléctricos y electrónicos, así como pilas y pilas recargables, al final de su vida útil a los puntos de recogida comunales o a devolverlos al lugar donde los adquirió. Los detalles quedaran definidos por la ley de cada país. El símbolo en el producto, en las instrucciones de uso o en el embalaje hace referencia a ello. Gracias al reciclaje, al reciclaje del material o a otras formas de reciclaje de aparatos/pilas usadas, contribuye Usted de forma importante a la protección de nuestro medio ambiente.

NL Notitie aangaande de bescherming van het milieu:



Ten gevolge van de invoering van de Europese Richtlijn 2002/96/EU in 2006/66/EU in het nationaal juridisch systeem, is het volgende van toepassing: Elektrische en elektronische apparatuur, zoals batterijen mag niet met het huishuif weggegooid worden. Consumenten zijn wettelijk verplicht om elektrische en elektronische apparaten zoals batterijen op het einde van gebruik in te dienen bij openbare verzamelplaatsen speciaal opgezet voor dit doeleinde of bij een verkooppunt. Verdere specificaties aangaande dit onderwerp zijn omschreven door de nationale wet van het betreffende land. Dit symbool op het product, de gebruiksaanwijzing of de verpakking duidt erop dat het product onderworpen is aan deze richtlijnen. Door te recycleren, hergebruiken van materialen of andere vormen van hergebruiken van oude toestellen/batterijen, levert u een grote bijdrage aan de bescherming van het milieu.

I Informazioni per protezione ambientale:



Dopo l'implementazione della Direttiva Europea 2002/96/EU e 2006/66/EU nel sistema legale nazionale, ci sono le seguenti applicazioni: Le apparecchiature elettriche ed elettroniche e le batterie non devono essere smaltite con i rifiuti domestici. I consumatori sono obbligati dalla legge a restituire i dispositivi elettrici ed elettronici e le batterie alla fine della loro vita utile ai punti di raccolta pubblici preposti per questo scopo o nei punti vendita. Dettagli di quanto riportato sono definiti dalle leggi nazionali di ogni stato. Questo simbolo sul prodotto, sul manuale d'istruzioni o sull'imballo indicano che questo prodotto è soggetto a queste regole. Riciclando, ri-utilizzando i materiali o utilizzando sotto altra forma i vecchi prodotti/le batterie, darete un importante contributo alla protezione dell'ambiente.

GR Υπόδειξη σχετικά με την προστασία περιβάλλοντος:



Από τη στιγμή που η Ευρωπαϊκή Οδηγία 2002/96/EE και 2006/66/EE ενσωματώνεται στο εθνικό δίκαιο ισχύουν τα εξής: Οι ηλεκτρικές και οι ηλεκτρονικές συσκευές καθώς και οι μπαταρίες δεν επιτρέπεται να πετούνται στα οικιακά απορρίμματα. Οι καταναλωτές υποχρεούνται από τον νόμο να επιστρέφουν τις ηλεκτρικές και ηλεκτρονικές συσκευές καθώς και τις μπαταρίες στο τέλος της ζωής τους στα δημόσια σημεία περισυλλογής που έχουν δημιουργηθεί γι' αυτό το σκοπό ή στα σημεία πώλησης. Οι λεπτομέρειες ρυθίζονται στη σχετική νομοθεσία. Το σύμβολο πάνω στο προϊόν, στο εγχειρίδιο χρήσης ή στη συσκευασία παραμένει σε αυτές τις διατάξεις. Με την ανακύκλωση, επαναχρησιμοποίηση των υλικών ή με άλλες μορφές χρησιμοποίησης παλιών συσκευών / Μπαταριών συνεισφέρετε σημαντικά στην προστασία του περιβάλλοντος. Στη Γερμανία ισχύουν αντίστοιχα οι παραπάνω κανόνες απόρριψης σύμφωνα με τον κανονισμό για μπαταρίες και συσσωρευτές.

S Not om miljöskydd:



Efter implementeringen av EU direktiv 2002/96/EU och 2006/66/EU i den nationella lagstiftningen, gäller följande: Elektriska och elektroniska apparater samt batterier får inte kastas i hushållssoptorna. Konsumenter är skyldiga att återlämna elektriska och elektroniska apparater samt batterier vid slutet av dess livslängd till, för detta ändamål, offentliga uppsamlingsplatser. Detaljer för detta definieras via den nationella lagstiftningen i respektive land. Denna symbol på produkten, instruktionsmanualen eller på förpackningen indikerar att produkten innefattas av denna bestämmelse. Genom återvinning och återanvändning av material/batterier bidrar du till att skydda miljön och din omgivning.

FIN Ympäristönsuojelua koskeva ohje:



Siitä lähtien, kun Euroopan unionin direktiivi 2002/96/EU ja 2006/66/EU otetaan käyttöön kansallisessa lainsäädännössä, pätevät seuraavat määräykset: Sähkö- ja elektroniikkalaitteita ja paristoja ei saa hävittää talousjätteen mukana. Kuluttajalla on lain mukaan velvollisuus toimittaa sähkö- ja elektroniikkalaitteet niiden käyttöänsä päätyttyä niille varattuihin julkisiin keräyspisteisiin tai palauttaa ne myyntipäiikkaan. Tähän liittyvistä yksityiskohdista säädetään kulloisenkin osavaltion laissa. Näistä määräyksistä mainitaan myös tuotteen symbolissa, käyttöohjeessa tai pakkauksessa. Uudelleenkäytöllä, materiaalien/paristojen uudelleenkäytöllä tai muilla vanhojen laitteiden uudelleenkäytöillä on tärkeä vaikutus yhteisen ympäristömme suojelussa.

PL Wskazówki dotyczące ochrony środowiska:



Od czasu wprowadzenia europejskiej dyrektywy 2002/96/EU i 2006/66/EU do prawa narodowego obowiązują następujące ustalenia: Urządzeń elektrycznych, elektronicznych oraz baterii jednorazowych nie należy wyrzucać razem z codziennymi odpadami domowymi! Użytkownik zobowiązany prawnie do odniesienia zepsutych, zniszczonych lub niepotrzebnych urządzeń elektrycznych i elektronicznych do punktu zbiórki lub do sprzedawcy. Szczegółowe kwestie regulują przepisy prawne danego kraju. Informuje o tym symbol przekreślonego kosza umieszczony na opakowaniu. Segregując odpady pomagasz chronić środowisko!

H Környezetvédelmi tudnivalók:



Az európai irányelvek 2002/96/EU és 2006/66/EU alapján szerint, a megjelölt időponttól kezdve, minden EU-s tagállamban érvényesek a következők:

Az elektromos és elektronikai készülékeket és az elemeket nem szabad a háztartási szeméthez dobni! A leselejtezett elektromos és elektronikus készülékeket és elemeket, akkumulátorokat nem szabad a háztartási szeméthez dobni. Az elhasznált és működésképtelen elektromos és elektronikus készülékek gyűjtésére törvényi előírás kötelez mindenkit, ezért azokat a kell szállítani egy kijelölt gyűjtő helyre vagy visszavinni a vásárlás helyére. A termék csomagolásán feltüntetett szimbólum egyértelmű jelzést ad erre vonatkozóan a felhasználónak. A régi készülékek begyűjtése, visszaváltása vagy bármilyen formában történő újra hasznosítása közös hozzájárulás környezetünk védelméhez.

CZ Ochrana životního prostředí:



Evropská směrnice 2002/96/EG a 2006/66/EU ustanovuje následující:

Elektrická a elektronická zařízení stejně jako baterie nepatří do domovního odpadu.

Spotřebitel se zavazuje odevzdat všechna zařízení a baterie po uplynutí jejich životnosti do příslušných sběrů.

Podrobnosti stanoví zákon příslušné země. Symbol na produktu, návod k obsluze nebo balení na toto poukazuje.

Recyklaci a jinými způsoby užitkování přispíváte k ochraně životního prostředí.

SK Ochrana životného prostredia:



Európska smernica 2002/96/EU a 2006/66/EU stanovuje:

Elektrické a elektronické zariadenia, rovnako ako batérie sa nesmú vyhazovať do domáceho odpadu. Spotrebiteľ je zo zákona povinný zlikvidovať elektrické a elektronické zariadenia, rovnako ako batérie na miesta k tomu určené.

Symbolizuje to obrázok v návode na použitie, alebo na balení výrobku. Opätovným užitkováním alebo inou formou recyklácie starých zariadení/baterií prispievate k ochrane životného prostredia.

P Nota em Protecção Ambiental:



Após a implementação da directiva comunitária 2002/96/EU e 2006/66/EU no sistema legal nacional, o seguinte aplica-se:

Os aparelhos eléctricos e electrónicos, bem como baterias, não podem ser eliminados juntamente com o lixo doméstico. Consumidores estão obrigados por lei a colocar os aparelhos eléctricos e electrónicos, bem como baterias, sem uso em locais públicos específicos para este efeito ou no ponto de venda. Os detalhes para este processo são definidos por lei pelos respectivos países. Este símbolo no produto, o manual de instruções ou a embalagem indicam que o produto está sujeito a estes regulamentos. Reciclando, reutilizando os materiais dos seus velhos aparelhos/baterias, esta a fazer uma enorme contribuição para a protecção do ambiente.

RU Охрана окружающей среды:



С момента перехода национального законодательства на европейские нормативы 2002/96/EU и 2006/66/EU действительно следующее:

Электрические и электронные приборы, а также батареи запрещается утилизировать с обычным мусором. Потребитель, согласно закону, обязан утилизировать электрические и электронные приборы, а также батареи и аккумуляторы после их использования в специально предназначенных для этого пунктах сбора, либо в пунктах продажи. Детальная регламентация этих требований осуществляется соответствующим местным законодательством. Необходимость соблюдения данных предписаний обозначается особым знаком на изделии, инструкции по эксплуатации или упаковке. При переработке, повторном использовании материалов или при другой форме утилизации бывших в употреблении приборов Вы помогаете охране окружающей среды. В соответствии с предписаниями по обращению с батареями, в Германии вышеназванные нормативы действуют для утилизации батарей и аккумуляторов.

TR Çevre koruma uyarısı:



Avrupa Birliği Direktifi 2002/96/EU ve 2006/66/EU ulusal yasal uygulamalar için de geçerli olduğu tarihten itibaren:

Elektrikli ve elektronik cihazların piller normal evsel çöpe atılmamalıdır. Tüketiciler için, artık çalışmayan elektrikli ve elektronik cihazların piller, kamuya ait toplama yerlerine götürme veya satın alındıkları yerlere geri verme yasal bir zorunluluktur. Bu konu ile ilgili ayrıntılı ulusal yasaların düzenlenmektedir. Ürün üzerinde, kullanma kılavuzunda veya ambalajda bulunan bu sembol tüketiciyi bu konuda uyarır. Eski cihazların geri kazanımı, yapıldıkları malzemelerin değerlendirilmesi veya diğer değerlendirme şekilleri ile, çevre korumasına önemli bir katkıda bulunuruz. Yukarıda adı geçen atık toplama kuralları Almanya'da piller ve aküler için de geçerlidir.

DK Anvisninger til beskyttelse af miljøet:



Fra og med indførelsen af EU-direktiverne 2002/96/EF og 2006/66/EF i national ret gælder følgende:

Elektrisk og elektronisk udstyr samt batterier må ikke bortkaffes sammen med almindeligt husholdningsaffald. Forbrugeren er lovmæssigt forpligtet til at aflevere udtjent elektrisk og elektronisk udstyr samt batterier til dertil indrettede, offentlige indsamlingssteder eller til forhandleren. De nærmere bestemmelser vedr. dette fastlægges af lovgivningen i det pågældende land. Symbolet på produktet, brugsvejledningen eller emballagen henviser til disse bestemmelser. Ved genbrug, genvendning eller andre former for nyttiggørelse af udtjent udstyr/batterier giver du et vigtigt bidrag til beskyttelse af miljøet.

N Informasjon om beskyttelse av miljøet:



Fra tidspunktet for omsetning av de europeiske direktivene 2002/96/EF og 2006/66/EF i nasjonal rett gjelder følgende:

Elektriske og elektroniske apparater og batterier må ikke deponeres sammen med husholdningsøppelet. Forbrukeren er lovmessig forpliktet til å levere elektriske og elektroniske apparater og batterier til de offentlige samlestedene eller tilbake til stedet hvor produktene ble kjøpt. Detaljer angående dette reguleres av hvert land. Symbolet på produktet, bruksanvisningen eller emballasjen henviser om disse bestemmelsene. Med resirkulering, gjenbruk av stoffer eller andre former av gjenbruk av gamle apparater/batterier bidrar du betydelig til å beskytte miljøet vårt.