

# ***hama***®

00062757

[www.hama.com](http://www.hama.com)

# ***hama***®

Hama GmbH & Co KG  
Postfach 80  
86651 Monheim/Germany  
Tel. +49 (0)9091/502-0  
Fax +49 (0)9091/502-274  
hama@hama.de  
[www.hama.com](http://www.hama.com)



## **DVB-T Hybrid USB Stick**

## D Bedienungsanleitung

### Packungsinhalt:

- 1 x DVB-T Hybrid USB 2.0 Stick
- 1 x Treiber + Software CD-ROM
- 1 x passive DVB-T Antenne
- 1 x Infrarot Empfänger
- 1 x Fernbedienung
- 1 x gedruckte Kurzanleitung

### Systemvoraussetzung:

- CPU: 1,5 Ghz oder höher
- Hauptspeicher: mindestens 256 MB RAM
- Grafik: DirectX 9.0 kompatibel mit min. 64 MB lokalen Speicher
- Sound: AC97 kompatibel
- Festplatte min. 1 GB freien Speicherplatz
- Freie USB 2.0 Buchse
- Microsoft DirectX 9.0c oder höher
- Betriebssystem: Windows® XP mit Service Pack 2.

### Sonstige Voraussetzung:

Zum Empfang von DVB-T Signalen, muss sichergestellt sein, dass eine ausreichende DVB-T Versorgung an Ihrem Standort gewährleistet ist. Weiterhin kann es sein, dass in Randgebieten die beliegige DVB-T Stabantenne nicht ausreicht, um einen problemlosen Empfang zu ermöglichen. In diesem Fall wird empfohlen, entweder eine evtl. vorhandene Dachantenne oder eine aktive DVB-T Antenne mit integriertem Verstärker zu benutzen. Falls Sie mehr Informationen über die DVB-T Versorgung in Deutschland erhalten möchten, besuchen Sie bitte die Website [www.ueberallfernsehen.de](http://www.ueberallfernsehen.de). Dort können Sie die Versorgung mittels DVB-T an Ihrem gewünschten Standort überprüfen.

### Installation unter Windows XP mit Service Pack 2:

1. Schalten Sie den Computer ein und loggen Sie sich als Administrator oder Benutzer mit entsprechenden Rechten in Windows XP ein.
2. Legen Sie die beiliegende Treiber CD-ROM in Ihr Laufwerk ein. Daraufhin wird das Startmenü geöffnet. Wählen Sie bitte Ihre **gewünschte Sprache** aus und klicken Sie dann im Menü auf die Schaltfläche „**Treiber installieren**“. Jetzt wird der Treiber auf Ihre Festplatte überspielt.



3. Schließen Sie nun den **Hama DVB-T Hybrid USB 2.0 Stick** an Ihrem Computer an. Daraufhin werden Sie von Windows XP gefragt, ob eine Verbindung mit **Windows Update** hergestellt werden soll, wählen Sie die Option -> **Nein, diesmal nicht aus**. Klicken Sie danach zum Fortsetzen auf -> **Weiter**, um die Installation fortzusetzen.



4. Im nächsten Fenster werden Sie gefragt **Wie möchten Sie vorgehen?** wählen Sie die Option -> **Software von einer Liste oder bestimmten Quelle installieren (für fortgeschrittene Benutzer)** aus und klicken Sie danach zum Fortsetzen auf -> **Weiter**.



5. Wählen Sie im Menü **Such- und Installationsoptionen** die Option **Diese Quellen nach dem zutreffendsten Treiber durchsuchen** und den Unterpunkt **Folgende Quelle ebenfalls durchsuchen**. Klicken Sie nun auf die Schaltfläche -> **Durchsuchen** und wählen Sie Ihre Festplatte (meistens C:) und das Verzeichnis **C:\Programme\Hama\Hybrid** aus (siehe Bild oben). Klicken Sie anschließend auf die Schaltfläche -> **Weiter**.

### Installation der Fernbedienungstreiber:

Gehen Sie bitte exakt genauso, wie in den vorherigen Punkten 3 bis 5 vor. Der Treiber wird dann anschließend auf Ihr System installiert.

### Überprüfung der Treiber-Installation unter Windows XP:

Ob **Windows XP** den **Hama DVB-T Hybrid USB 2.0 Stick** ordnungsgemäß ins System eingebunden hat, können Sie im **Geräte-Manager** überprüfen. Klicken Sie hierzu auf -> **Start -> Systemsteuerung -> Leistung und Wartung -> System**. Im Fenster **Systemeigenschaften** fahren Sie fort mit -> **Hardware -> Geräte-Manager**. Im **Geräte-Manager** überprüfen Sie bitte folgende Sektionen:

### Audio-, Video- und Gerätecontroller

- Hama DVB-T Hybrid Stick

### Eingabegeräte (Human Interface Devices)

- HID-konformes Benutzersteuergerät
- Infrarot Receiver

Diese Einträge müssen ohne gelbes Ausrufezeichen vorhanden sein.

### Installation der Presto! PVR Software.

1. Legen Sie die beiliegende Treiber CD-ROM in Ihr Laufwerk, falls noch nicht geschehen. Sollte das Installationsprogramm nicht automatisch starten, befolgen Sie folgende Schritte:

a.) Klicken Sie **doppelt** auf das **Arbeitsplatz Icon** auf Ihrem Desktop mit der **linken Maustaste**.

b.) Klicken Sie mit der **rechten Maustaste** auf Ihr CD-ROM bzw. DVD-Laufwerk indem Sie gerade die Treiber CD-ROM eingelegt haben und wählen **AutoPlay**.



2. Wählen Sie Ihre gewünschte Sprache aus.



3. Installieren Sie nun die **Presto! PVR Software**, durch klicken auf die Schaltfläche -> **Software installieren**.

4. Folgen Sie bitte den Anweisungen des Installationsprogramms.



**Hinweis:**

Die **Seriennummer** für die **Presto! PVR Software** finden Sie auf der CD-Hülle. Bitte bewahren Sie die Hülle sorgfältig auf, da die Seriennummer bei jeder Installation benötigt wird!

5. Auf der Treiber CD-ROM finden Sie außerdem **weitere Hinweise und Hilfen** über die **Presto! PVR Software**. Klicken Sie hierzu auf die Schaltfläche **Anleitung lesen**, bitte beachten Sie, dass Sie vorher evtl. den **Adobe Acrobat Reader** installieren müssen. Diesen finden Sie ebenfalls auf der Treiber CD-ROM.



6. Verbinden Sie nun den **Hama DVB-T Hybrid USB 2.0 Stick** mit Ihrer **DVB-T Antenne** und starten Sie die Software, indem Sie auf Ihrem Desktop auf das Icon mit der Beschriftung **Presto! PVR** doppelt klicken.



**Umschalten zwischen Analog und Digital Modus:**

Nach dem Starten der Presto! PVR Anwendung werden Sie gefragt, welchen Modus Sie benutzen wollen. Sie können wählen zwischen digitalen (DVB-T) und analogen (herkömmlichen) Empfang.



Sie können auch über das Bedienmenü, die einzelnen unterstützten Modi umstellen. Indem Sie auf das Icon klicken und dann Ihren gewünschten Typ auswählen.

z.B.



**Anmerkung:** FM-Radio (UKW Radio) wird nicht unterstützt, deswegen ist die Option nicht auswählbar!

**Programmsuchlauf (analog):**

Bevor Sie nach Programmen suchen, stellen Sie sicher, dass die Antenne mit dem Hama DVB-T Empfänger verbunden ist und der Empfänger am Computer angeschlossen wurde.

Klicken Sie auf um das Konfigurationsmenü zu öffnen, und wählen Sie dann die Rubrik **Gerät** aus.

In der Geräteliste wählen Sie Ihr **Gerät** aus.



Wählen Sie die Rubrik **Kanal** im Menü **Einstellungen** und unter **Region** z.B. Germany für Deutschland und unter **Signal Kabel** für Kabelfernsehen aus. Zur Programmsuche klicken Sie dann auf die Schaltfläche **Suchen**.



Nach erfolgreichem Sendersuchlauf klicken Sie auf **OK** um das Menü zu schließen.

**Programmsuchlauf (digital):**

Bevor Sie nach Programmen suchen, stellen Sie sicher, dass die Antenne mit dem Hama DVB-T Empfänger verbunden ist und der Empfänger am Computer angeschlossen wurde.

1. Klicken Sie auf um das Konfigurationsmenü zu öffnen, und wählen Sie dann die Rubrik **Gerät** aus.

2. In der Geräteliste wählen Sie Ihr **Gerät** aus.



3. Wählen Sie die Rubrik **Programm** im Konfigurationsmenü und unter **Region** z.B. Germany für Deutschland aus. Zur Programmsuche klicken Sie auf die Schaltfläche **Suchen**.



4. Klicken Sie auf **Fertig stellen** um das Menü zu schließen.

Weitere Hinweise und Details über die beiliegende **Presto! PVR Software** und dessen Funktionen entnehmen Sie bitte der **gespeicherten PDF Datei auf der Treiber CD-ROM**. Die Anleitung können Sie aufrufen, indem Sie im Startmenu die Schaltfläche -> **Anleitung lesen** anklicken.



**Anmerkung:** Gegebenenfalls ist vorher noch der **Adobe Acrobat Reader** zu installieren. Klicken Sie hierbei im Menü auf die Schaltfläche -> **Acrobat Reader installieren** und folgen den Anweisung des Programms.

#### Sicherheitshinweise:

- Halten Sie das Gerät von Flüssigkeiten, wie z.B. Wasser fern.
- Betreiben Sie das Gerät nicht in feuchten Umgebungen.
- Das Gerät besitzt keine zu wartende Bauteile, deshalb dürfen Reparaturen nur von autorisiertem Fachpersonal durchgeführt werden.

#### Supportinformationen:

##### Bei defekten Produkten:

Bitte wenden Sie sich bei Produktreklamationen an Ihren Händler oder an die Hama Produktberatung.

#### Internet/World Wide Web

Produktunterstützung, neue Treiber oder Produktinformationen bekommen Sie unter [www.hama.com](http://www.hama.com)

#### Support Hotline – Hama Produktberatung:

Tel. +49 (0) 9091 / 502-115  
Fax +49 (0) 9091 / 502-272  
e-mail: [produktberatung@hama.de](mailto:produktberatung@hama.de)

#### FAQ:

Bitte beachten Sie, dass wir unser Produkt vor der Einführung sorgfältig auf evtl. Fehler getestet haben. Da es aber eine Vielzahl von verschiedenen Hardwarekonfiguration gibt, ist es unmöglich alle Variationen zu testen. Sollten bei Ihnen eines der folgenden Probleme auftauchen, versuchen Sie dies wie in der Antwort beschrieben zu lösen, bevor Sie die Hama Produktberatung in Anspruch nehmen.

**Frage:** Es werden nicht alle verfügbaren DVB-T Kanäle gefunden

**Antwort:** Manche Kanäle könnten verschlüsselt sein, oder ein spezielles MHP fähiges Gerät erforderlich. Der Hama DVB-T Stick kann nur unverschlüsselte Kanäle anzeigen, desweiteren ist es auch nicht möglich MHP Kanäle zu empfangen. Sollten Sie sicher sein, das nicht alle unverschlüsselten Programme gefunden wurden, versuchen Sie den Antennenstandort solange zu wechseln, bis alle Programme gefunden werden können. Alternativ benutzen Sie eine DVB-T Antenne mit integrierten Verstärker oder evtl. je nach Standort eine Dachantenne.

**Frage:** Kann der Stick auch unter z.B. **Windows Media Center Edition** oder anderen Dritt-Anbieter Software betrieben werden?

**Antwort:** Ja, das ist möglich, nur beachten Sie bitte, dass wir keinerlei Support für Drittanbieter Software anbieten.

#### GB Operating Instruction

#### Package contents:

- 1 x DVB-T Hybrid USB 2.0 Stick
- 1 x driver + software CD-ROM
- 1 x passive DVB-T antenna
- 1 x infrared receiver:
- 1 x remote control
- 1 x printed Quick Guide

#### System requirements:

- CPU: 1.5 GHz or above
- Main memory: at least 256 MB RAM
- Graphics: DirectX 9.0 compatible with min. 64 MB local memory
- Sound: AC97 compatible
- Hard drive: min. 1 GB of free storage space
- One spare USB 2.0 port
- Microsoft DirectX 9.0c or higher
- Operating system: Windows XP with Service Pack 2

#### Other requirements:

In order to receive DVB-T signals, you must ensure that your region is sufficiently covered by a DVB-T network. In borderline areas, the enclosed DVB-T rod antenna may not be sufficient to allow perfect reception. If this is the case, we recommend that you use a roof antenna, if available, or an active DVB-T antenna with an integrated amplifier. If you require more information on the DVB-T network in Germany, please visit the website [www.ueberallfernsehen.de](http://www.ueberallfernsehen.de). You can check DVB-T availability in your region.

#### Installation on Windows XP with Service Pack 2:

1. Start your computer and log on to Windows XP as administrator or as a user with administrator privileges.
2. Insert the enclosed driver CD-ROM in your drive. The start dialog box will then open. Select the **desired language** and choose „**Install driver**“ from the menu. The driver is then copied to your hard drive.



3. Now connect the **Hama DVB-T Hybrid USB 2.0 Stick** to your computer. If Windows XP prompts you to connect to **Windows Update** after you connect the USB receiver to the computer, choose **No, not this time**. Choose **Next** to continue with the configuration.



4. In the next window you will be asked **What do want the wizard to do? Choose Install from a list or specified location (Advanced)** and then choose **Next** to continue.



5. In the **search and installation options** dialog box, choose „**Search for the best driver in these locations**” and select only „**Include this location in the search**”. Click on the **Browse** button and select your hard drive (generally C:) and the directory **C:\Program Files\HamaHybrid** directory (see figure above). Then choose **Next**.



### Remote control driver installation:

Please proceed precisely as detailed above in points 3 to 5. The driver will be installed on your system.

### Checking driver installation in Windows XP:

You can check whether **Windows XP** installed the **Hama DVB-T Hybrid USB 2.0 Stick** into the system successfully using the **Device Manager**. To check, choose **Start -> Control Panel -> Performance and Maintenance -> System**. In the **System Properties** window, select -> **Hardware -> Device Manager**. In the **Device Manager** please check the following selections:

### Sound, video and game controllers

- Hama DVB-T Hybrid Stick

### Human Interface Devices

- HID-compliant device
- Infrared Receiver

These entries must appear without a yellow exclamation mark.

### Installing the Presto! PVR software:

1. Place the enclosed driver CD into your CD-ROM drive if you have not already done so. If the installation program does not start automatically, do the following:

a.) **Double-click** on the **My Computer icon** on your desktop with the **left mouse button**.

b.) Click on the CD-ROM or DVD drive containing the driver CD-ROM with the **right mouse-button** and select **AutoPlay**.

2. Select the desired language.



3. Install the **Presto! PVR Software** by clicking the **Install software** button.

4. Please follow the instructions of the installation program.



### Note:

The **serial number** for the **Presto! PVR Software** is on the CD case. Please keep the serial number carefully, as you must enter it every time you reinstall the software



5. The CD-ROM also contains **additional information and tips** for the **Presto! PVR software**. To view it, please click the **Read manual** button. Please note that you must have installed **Adobe Acrobat Reader** beforehand. This is also included on the driver CD-ROM.


6. Connect the **Hama DVB-T Hybrid USB 2.0 Stick** to your **DVB-T antenna** and start the software by double-clicking on the Presto! PVR icon on your desktop.



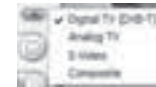
### Toggle between analogue and digital mode:

After starting the Presto! PVR application you are asked which the mode you would like to use. You can choose between digital (DVB-T) and analogue (conventional) reception.



You can also switch between the supported modes from the user menu by clicking on the icon  and selecting the desired mode.


For example:



**Note:** FM radio is not supported, which is why you cannot select this option.

### Channel search (analogue mode):

Before searching for channels, make sure that the antenna is connected to the Hama DVB-T receiver and it is plugged with the computer.

Click  the configuration menu and select the **Device** tab.

Select your **Device** from the list.



Select the **Channel** tab in the **Settings** window and choose a **Region** such as United Kingdom. Choose **Cable** for cable television under Signal. Click the **Auto Scan** button to search for channels.



After the channel search has completed successfully, click **Finish** to close the window.

#### Channel search (digital mode):

Before searching for channels, make sure that the antenna is connected to the Hama DVB-T receiver and is plugged with the computer.

1. Click the configuration menu and select the **Device** tab.
2. Select your **Device** from the list.



3. Select the **Program** tab in the **configuration window** and choose a **Country** such as United Kingdom. Click the **Scan** button to search for channels.



4. Click **Finish** to close the window.



For additional information and details about the **Presto! PVR software** and its functions, please consult the **PDF files on the driver CD-ROM**. You can view the instructions by clicking on the **Read instructions** button on the CD.

**Note:** It might be necessary to install **Adobe Acrobat Reader** beforehand. To do so, click **Install Acrobat Reader** button in the window and follow the instructions.

#### Safety instructions:

- Keep away from liquids such as water.
- Do not use the device in damp environments.
- There are no serviceable components in the device. Only authorised qualified staff may carry out repairs on it.

#### Support information:

##### If the product is defective:

Please contact your dealer or Hama Product Consulting if you have any product claims.

##### Internet/World Wide Web:

Product support, new drivers and product information can be found at [www.hama.com](http://www.hama.com)

##### Support Hotline – Hama Product Consulting:

Phone: +49 (0) 9091 / 502-115

Fax +49 (0) 9091 / 502-272

E-mail: [produktberatung@hama.de](mailto:produktberatung@hama.de)

#### FAQ:

Please note that we test our products carefully for faults before introducing them. However, due to the variety of possible hardware configurations, it is impossible to test all of them. If one of the following problems occurs, try to solve it as described in the solution before contacting Hama Product Consulting.

**Question:** Not all available DVB-T channels are found

**Answer:** Some channels may be encrypted or require a special MHP-capable device. The Hama DVB-T stick can only show non-encrypted channels. In addition, it cannot be used to receive MHP channels. If you are sure that not all encrypted channels were found, try to change the location of the antenna until the problem is solved. Alternatively, use a DVB-T antenna with an integrated amplifier or, depending on location, a roof antenna.

## Contenu de l'emballage :

- 1 x clé USB 2.0 DVB-T hybride
- 1 x pilote + logiciel sur CD-ROM
- 1 x antenne passive DVB-T
- 1 x récepteur infrarouge
- 1 x télécommande
- 1 x notice d'utilisation imprimée

## Exigences minimales du système :

- Processeur : 1,5 Ghz ou supérieur
- Mémoire principale : au moins 256 Mo RAM
- Carte graphique : compatible avec DirectX 9.0 avec au moins 64 Mo de mémoire locale
- Carte son : compatible avec AC97
- Au moins 1 Go disponible sur le disque dur
- Port USB 2.0 libre
- Microsoft DirectX 9.0c ou version ultérieure
- Système d'exploitation : Windows XP avec Service Pack 2.

## Autres exigences :

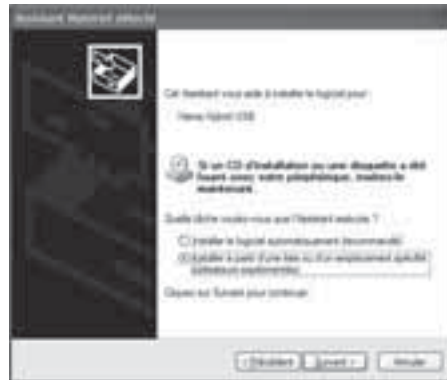
Une diffusion DVB-T suffisante doit être assurée sur votre lieu de résidence afin de garantir la réception des signaux DVB-T. D'autre part, il est possible que l'antenne DVB-T courte fournie ne suffise pas à permettre une parfaite réception dans les zones marginales du secteur de diffusion. Dans ce cas, nous vous recommandons d'utiliser soit une antenne de toit existante, soit une antenne DVB-T active avec amplificateur intégré.

## Installation du pilote sous Windows XP avec Service Pack 2 :

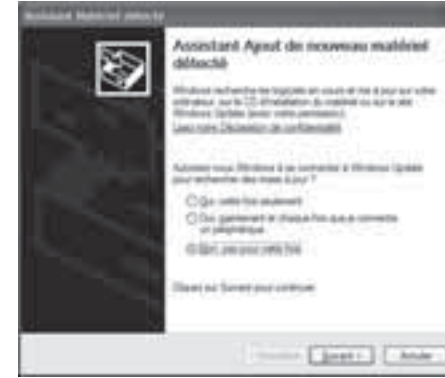
1. Démarrez votre ordinateur, puis enregistrez-vous dans Windows XP en tant qu'administrateur ou en tant qu'utilisateur possédant les droits d'administrateur.



2. Insérez le CD-ROM pilote fourni dans votre lecteur. Le menu de démarrage s'ouvre. Veuillez sélectionner la langue désirée, puis cliquez, dans le menu, sur le bouton « **installation le pilote** ». Le pilote est alors chargé sur votre disque dur.



3. Connectez maintenant votre clé **USB 2.0 DVB-T hybride Hama** à votre ordinateur. Votre système Windows XP vous demande si vous désirez établir une connexion aux mises à jour de Windows ; sélectionnez l'option -> **Non, pas pour cette fois**, cliquez sur -> **Suivant** afin de continuer l'installation.



4. La fenêtre suivante vous demande « **Quelle tâche voulez-vous que l'Assistant exécute?** » Sélectionnez l'option -> **Installer à partir d'une liste ou d'un emplacement spécifié (utilisateurs expérimentés)**, puis cliquez sur -> **Suivant**.



5. Dans le menu Options de **recherche et d'installation**, sélectionnez **Rechercher le meilleur pilote dans ces emplacements** et la sous-option **Inclure cet emplacement dans la recherche**: Cliquez sur le bouton -> **Parcourir** et sélectionnez votre disque dur (généralement C:) et le répertoire **C:\Program Files\Hama\hybrid** (voir l'illustration ci-dessus). Cliquez finalement sur le bouton -> **Suivant**.

## Installation du pilote de la télécommande :

Effectuez exactement la manœuvre décrite aux points 3 à 5. Le pilote sera ensuite installé sur votre système.

## Vérification de l'installation du pilote sous Windows XP :

Vous pouvez vérifier si **Windows XP** a correctement intégré la **clé USB 2.0 DVB-T hybride de Hama** dans votre système en consultant le gestionnaire de périphérique. Pour ce faire, cliquez sur -> **Démarrer** -> **Panneau de configuration** -> **Performances et Maintenance** -> **Système**. Continuez dans la fenêtre **Propriétés système** par -> **Matériel** -> **Gestionnaire de périphériques**. Vérifiez les sections suivantes dans le **Gestionnaire** de périphériques :

## Contrôleur audio, vidéo et jeu

- Hama DVB-T Hybrid Stick

## Périphériques d'interface utilisateur (HID)

- Périphérique conforme aux Périphérique d'interface utilisateur (HID)
- Infraroud Receiver

Ces entrées doivent y être affichées sans point d'exclamation jaune.

## Installation du logiciel Presto! PVR Software.

1. Insérez le CD pilote dans votre lecteur. Suivez les étapes ci-dessous dans le cas où le programme d'installation ne démarre pas automatiquement :

a.) **Double-cliquez** sur votre poste de travail dans le menu panneau de configuration à l'aide de la touche gauche de votre souris.

b.) Cliquez sur votre lecteur de CD-ROM ou de DVD dans lequel vous avez inséré le CD pilote à l'aide de la touche droite de votre souris, puis sélectionnez **Exécution automatique**.



2. Sélectionnez la langue désirée.



3. Installez maintenant **Presto! PVR Software** en cliquant sur le bouton -> **Installer le programme**.

4. Suivez les consignes du programme d'installation.



**Remarque :**

Vous trouverez le **numéro de série** du logiciel **Presto! PVR Software** sur l'emballage du CD. Veuillez conserver soigneusement l'emballage du CD car vous aurez besoin du numéro de série pour chaque installation.



- Vous trouverez des informations supplémentaires et des fonctions d'aide pour **Presto! PVR Software** sur le pilote. Pour ce faire, cliquez sur le bouton **Installer le programme**, veuillez noter que vous devrez peut-être installer **Adobe Acrobat Reader** au préalable. Vous le trouverez également sur le CD-ROM pilote.
- Connectez maintenant votre **clé USB 2.0 DVB-T hybride de Hama** à votre **antenne DVB-T** et démarrez le logiciel en double-cliquant, sur votre poste de travail, sur l'icône portant l'inscription Presto! PVR.



**Commutation entre le mode analogique et le mode numérique :**

Dès que l'application Presto PVR démarre, le système vous demandera quel mode vous désirez utiliser. Vous pouvez choisir entre la réception numérique (DVB-T) et analogique (conventionnelle).



Vous pouvez également commuter entre les deux modes à l'aide du menu de commande en cliquant sur l'icône et sélectionnant le mode désiré.

par exemple :



**Remarque :** La radio FM (radio OUC) n'est pas supportée, c'est pourquoi cette option ne peut pas être sélectionnée !

**Recherche des stations (analogiques) :**

Avant de rechercher les stations, assurez-vous que l'antenne est connectée au récepteur DVB-T de Hama et que est bien insérée dans votre ordinateur.

Cliquez sur le menu de configuration afin de l'ouvrir, puis sélectionnez la rubrique **Périphérique**.

Sélectionnez votre **Périphérique vidéo** dans la liste.



Sélectionnez la rubrique **Chaîne** dans le menu **Pays** et France, par exemple, sous **Signal**, puis **Câble** pour le signal de réception de télévision par câble. Cliquez ensuite sur le bouton **Balayer** afin de rechercher les canaux.



Après la recherche de la fréquence optimale de réception, cliquez sur **Terminer** afin de fermer le menu.

**Recherche des stations (numériques) :**

Avant de rechercher les stations, assurez-vous que l'antenne est connectée au récepteur DVB-T de Hama et est bien insérée dans votre ordinateur.

- Cliquez sur le menu de configuration afin de l'ouvrir, puis sélectionnez la rubrique **Périphérique**.
- Sélectionnez votre **Appliquer** dans la liste





3. Sélectionnez la rubrique **Programme** dans le menu de configuration, puis France, par exemple. Cliquez ensuite sur le bouton **Balayer** afin de rechercher les stations.



4. Cliquez sur **Terminer** afin quitter le menu.



Vous trouverez des informations supplémentaires et des fonctions d'aide pour **Presto! PVR Software** sur le CD pilote en cliquant sur -> **Lire le instruction**. Vous devrez peut-être installer **Adobe Acrobat Reader** au préalable. Pour ce faire, cliquez sur le bouton -> **Installer Adobe Reader** et suivez les indications du programme.

### Consignes de sécurité :

- Assurez-vous qu'aucun liquide (eau, etc.) ne puisse pénétrer dans l'appareil.
- N'utilisez pas l'appareil dans des environnements humides.
- L'appareil ne contient aucune partie nécessitant un entretien ; toute réparation doit être effectuée par un personnel qualifié autorisé.

### Informations du support technique :

#### En cas d'appareil défectueux :

En cas de réclamation concernant le produit, veuillez vous adresser à votre revendeur ou au département conseil produits de Hama.

#### Internet/World Wide Web

Notre support technique, les nouveaux pilotes et les informations produits sont disponibles sous : [www.hama.com](http://www.hama.com)

#### Ligne téléphonique directe d'assistance – Conseil produits Hama :

Tél. +49 (0) 9091 / 502-115  
 Fax +49 (0) 9091 / 502-272  
 e-mail : [produktberatung@hama.de](mailto:produktberatung@hama.de)

#### FAQ:

Veuillez noter que notre produit a été soigneusement testé avant d'être introduit sur le marché. En raison de la multitude de configurations du matériel, il est néanmoins impossible de tester toutes les variantes. Dans le cas où des problèmes surviendraient, essayez de les résoudre en consultant la FAQ avant de vous adresser à notre service technique.

**Question :** Tous les canaux DVB-T disponibles ne sont pas détectés, que puis-je faire ?

**Réponse :** Certains canaux sont peut-être codés ou exigent un appareil de réception MHP spécial. La clé DVB-T de Hama peut traiter uniquement les canaux non codés, en plus, il n'est pas possible de recevoir les canaux MHP. Dans le cas où vous n'êtes pas sûr que toutes les stations non codées n'ont pas été trouvées, essayez de modifier le lieu d'implantation

de l'antenne jusqu'à ce que vous trouviez tous les programmes. Il est également possible d'utiliser une antenne DVB-T avec amplificateur intégré ou, éventuellement, une antenne de toit.

**Question :** Est-il possible d'utiliser la clé sous, par exemple, **Windows Media Center Edition** ou des logiciels d'autres fabricants ?

**Réponse :** Oui, son utilisation ne pose aucun problème, notez cependant que nous ne pouvons offrir aucun support pour ces logiciels.