

www.hama.de

hama®

Hama GmbH & Co KG
Postfach 80
86651 Monheim/Germany
Tel. +49 (0)9091/502-0
Fax +49 (0)9091/502-274
hama@hama.de
www.hama.de

hama®

00062772



DVB-T USB 2.0 Stick

Copyright-Hinweis

© Copyright 2005. Alle Rechte vorbehalten. Hama GmbH & Co.KG behält sich das Recht für Änderungen der Produkte und Angaben ohne Vorbenachrichtigung vor. Jede Vervielfältigung dieses Benutzerhandbuchs in irgendeiner Form bedarf der vorherigen ausdrücklichen schriftlichen Genehmigung der Firma Hama GmbH & Co.KG

Hinweis zu Marken- und Warenzeichen

- Microsoft und Windows sind Markenzeichen der Microsoft Corporation
- Alle anderen Marken- und Warenzeichen in diesem Benutzerhandbuch sind Eigentum der jeweiligen Inhaber.

Inhaltsverzeichnis

Inhaltsverzeichnis	2
Kapitel 1 Einleitung	3
Kapitel 2 Installation der DTV Software/des Systems	4
2.1 Konfiguration der Anwendungssoftware	5
2.2 Einstellen der Aufzeichnung	7
2.3 Konfiguration der Anzeige	10
2.4 Konfiguration der Aufnahme	10
2.5 Konfiguration von Timeshift	11
Kapitel 3: Übersicht DTV-Software	12
3.1 Bedienfeld	12
3.2 Rechtsklick-Menü und Tastatur-Zugriffe	13
3.3 Funktionen	14
3.4 Weitere Funktionen	14
Kapitel 4: Störungssuche	16

Kapitel 1: Einleitung

Einleitung

Der DVB-T USB 2.0 Empfänger ist vollständig kompatibel mit dem DVB-T Protokoll und besitzt die Fähigkeit für den digitalen TV-Empfang über Antenne, so daß Sie die digitale Übertragung auf Desktop- und Notebook-PCs empfangen und genießen können.

Die Installation ist sehr einfach und das Gerät bietet eine benutzerfreundliche USB-Schnittstelle. Keine externe Stromversorgung wird benötigt.

Dank des eleganten und kompakten Design können Sie die Programme in digitaler Qualität sowohl zu Hause, im Büro als auch unterwegs genießen.

Er funktioniert ebenfalls als eine Digital-Videorekorder. Sie können Ihre bevorzugten Sendungen auf Ihre Festplatte entweder in Echtzeit oder nach Zeitplanung aufzeichnen.

Verpackungsinhalt

- DVB-T USB 2.0 Stick
- IR-Fernbediengerät
- Kurzanleitung zur Installation
- Externe DVB -T Antenne (passiv)
- USB-Kabel
- CD mit CD-KEY

Bitte beachten Sie, dass Sie die CD-Hülle mit dem CD-Key gut aufbewahren, anderenfalls können Sie die Software nicht mehr neu Installieren.

Kapitel 2 Installation der DTV Software/des Systems

Die Software für die DVB-T Übertragung ist sehr leistungsstark. Sie können die digitale Tonausgabe und visuellen Effekte in hoher Qualität genießen. Mit ihr können Sie nicht nur die TV-Programme empfangen, sondern auch in Echtzeit Digital-Videoaufzeichnungen (DVR) vornehmen. Mit Hilfe der Funktion Timeshift werden Sie die besten Augenblicke nicht verpassen.

Nach dem Installieren der Software erscheint ein "DVB-Tplayer.exe"-Symbol. Bewegen Sie einfach den Cursor auf dieses Symbol und doppelklicken Sie, um das Programm zu starten.




Nach dem Starten der DTV-Software können Sie das Bedienfeld wie folgt benutzen.



2.1 Konfiguration des DTV Anwenderprogrammes

Wegen den verschiedenen Ländern oder Regionen hat das DVB-T eigene Frequenzen. Die folgende Anleitung soll Ihnen beim Konfigurieren der Parameter in Ihrer Region behilflich sein.

Frequenz abtasten:

1. Klicken Sie auf  auf dem Bedienfeld und wählen Sie danach den Reiter Kanal scannen.



2. Wählen Sie die RF-Frequenz. Dabei können Sie eine der folgenden Optionen wählen.

RF Frequenz (MHz)

Land / Region

Gemany

Alle 12.7.9

Bereich UHF

Start 474.0

Ende 880.0

Einzel

- (1) **Land/Region:** Wählen Sie Ihren Standort aus.
- (2) **Alle:** Falls Sie Ihren Standort auf der Liste Land/Region nicht finden, wählen Sie diese Option.
- (3) **Bereich:** Sie können Ihren eigenen Frequenzbereich bestimmen. Wählen Sie VHF oder UHF und danach dessen Frequenzbereich eingeben.
- (4) **Einzel:** Falls Ihnen die genaue Frequenz eines Digitalprogramms bekannt ist können Sie dessen Frequenz hier eingeben.

3. Klicken Sie auf **Start**, um die Frequenz je nach der Option der ausgewählten RF-Frequenz abzutasten.

4. Zum Speichern aller abgetasteten Kanäle klicken Sie auf **Speichern unter**.

5. Auf **OK** klicken, um das Bedienfeld zu verlassen.

Hinweis: Die Kanalliste wird als eine TBL-Datei abgespeichert.

Konfiguration

Aufzeichnen | TimeShift | Faceplate

Allgemein | Kanal scannen | Aufnehmen | Anzeige

RF Frequenz (MHz)

Land / Region

Gemany

Alle 12.7.9

Bereich UHF

Start 474.0

Ende 880.0

Einzel

TV

Ch	Programm	F ₁	
1	BBC World	4	Öffnen
2	FAB	4	Speichern
3	ZDFneo BWRP	4	Speichern unter
4	WDR	4	Löschen
5	MDR FERNSEHEN	4	Auslösen
10	MDR FERNSEHEN	4	
11	RTL	4	
12	Super RTL	4	
13	VOX	4	

Radiation

Ch	Programm	F ₁

Bandbreite [] (MHz)

FFT Modus [] (K)

Scannen [Start] [Stop]

Scan-Fortschritt 37% 191.50 MHz



[OK] [Abbrechen]

2.2 Einstellen der Aufzeichnung

Zwei Methoden zum Aufzeichnen stehen zur Verfügung: Die Aufzeichnung in Echtzeit und die Aufzeichnung nach Zeitplanung.

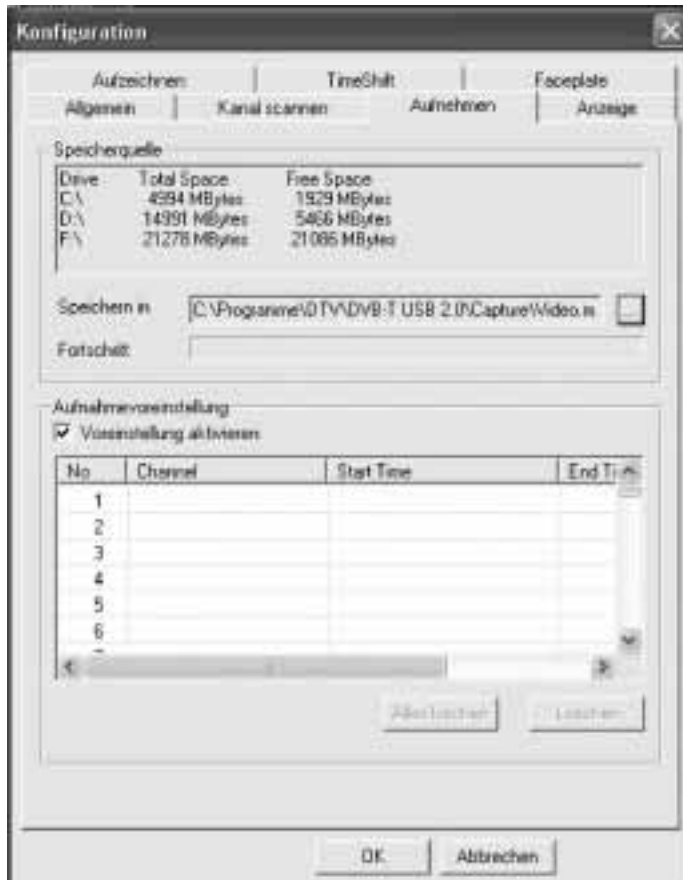
- I. **Aufzeichnen in Echtzeit:** Beim Aufzeichnen des Programms im Echtzeitmodus wird die aufgezeichnete Datei im Standard-Zielordner unter C:\Programme\DTV\DVB-T USB 2.0\Capture\Video.mpg abgespeichert. Zum Speichern dieser Programmdatei an einem anderen Ort können Sie den Pfad nach Vorzug einrichten.



Nach dem Ausführen der obigen Einstellung klicken Sie auf  auf dem Bedienfeld, wenn Sie die digitalen Programme anschauen. Beim Starten der Aufzeichnung wird die Uhr links auf dem Bedienfeld rot angezeigt. Zum Stoppen der Aufzeichnung klicken Sie auf .



II. **Aufzeichnen nach Zeitplanung:** Wählen Sie **Setup** und den Reiter Aufzeichnen und aktivieren danach **Voreinstellung aktivieren**. Im Abschnitt Aufnahmevoreinstellung doppelklicken Sie auf Kanal.



Beim Erscheinen des Fensters Aufnahmeeingabe wählen Sie den Kanal und geben Sie die Startzeit und Endzeit der Aufnahme ein. Zum Fortsetzen auf **OK** klicken.

Aufnahme Input

Kanal
2. Sateliten DVB-RF

Startzeit
30.09.2004 14:30

Endzeit
30.09.2004 14:35

Abbrechen OK

Nach Beenden der Aufnahme zeigt das Menü "ok" an wie unten gezeigt.

Navigation

Aufzeichnen | Testfall | Favorite
Allgemein | Kanalnamen | Aufnahme | Anzeige

Speicherplatz

Drive	Total Space	Free Space
C:\	4234 MBytes	1325 MBytes
D:\	14291 MBytes	5465 MBytes
F:\	21278 MBytes	21086 MBytes

Speichern in: E:\Programme\DTV\MVB-T USB 2.0\Capture\video\in

Format:

Aufnahmeeinstellung
 Voreinstellung aktivieren

No.	Kanal	Start Time	End Time
ok 1	Sateliten DVB-RF	2004 / 09 / 30 , 14 : 30	2004 / 09 / 30 , 14 : 35
ok 2	PL3	2004 / 09 / 30 , 14 : 47	2004 / 09 / 30 , 14 : 52
3			
4			
5			
6			
7			

Navigation OK Abbrechen

Hinweis: Zwei Programme von verschiedenen Frequenzen können nicht gleichzeitig aufgezeichnet werden.



Hinweis: Beachten Sie die Kapazität des Aufzeichnungsgeräts. Eine Aufnahme über mehrere Stunden kann die Kapazität der Festplatte übersteigen.

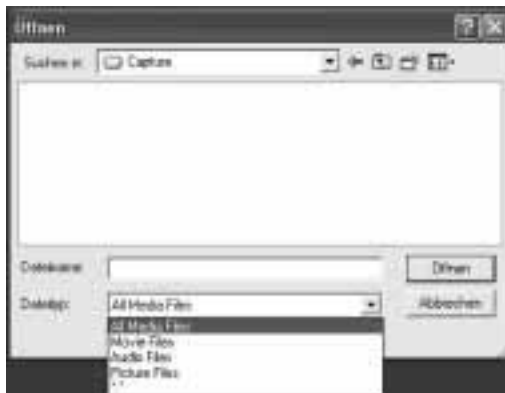
2.3 Konfiguration der Anzeige

Im Fenster zum Konfigurieren der Anzeige können Sie die Helligkeit, den Kontrast und die Sättigung je nach persönlichem Vorzug einstellen. Bewegen Sie den Mauscursor zum Ausführen dieser Einstellungen. Um zur Original Einstellung zurückzusetzen klicken Sie auf **Zurücksetzen**



2.4 Konfiguration der Aufnahme

Sie können ein Bild aufnehmen und speichern. Bei der Anzeige des TV-Programms klicken Sie auf  , das Bild wird aufgenommen und abgespeichert. Um dieses Bild zu finden und die Bilddatei zu öffnen klicken Sie auf .



2.5 Konfiguration von Timeshift




Falls Sie mitten im Programm weggehen müssen, können Sie die Timeshiftfunktion starten. Klicken Sie einfach auf **Play**, wenn Sie zurückkommen. Das System gibt das Programm von dem Zeitpunkt an, an dem Sie weggegangen sind, wieder. Die längste Zeitverschiebung beträgt zehn Minuten.



Kapitel 3: Übersicht DTV-Software

3.1 Bedienfeld

Funktionen der Symbole

Symbol	Funktion	Symbol	Funktion
	Vollschirm		Play
	Online-Hilfe		Rückwärtsspulen, Vorwärtsspulen
	Voransicht mehrerer Kanäle		Stopp
	Kanal auf und ab		Pause
	Kanalabruf		Videoaufzeichnung
	Persönliche Auswahl		Fotoaufnahme
	Timeshift		Stumm
	Gespeicherte Datei öffnen		Lautstärke auf
	Konfiguration		Lautstärke ab
	Elektronischer Programmführer		DVB-T-Funkübertragung empfangen
	Online-Hilfe		Teletext

3.2 Rechtsklick-Menü und Tastatur-Zugriffe

Klicken Sie mit der rechten Maustaste, wenn die DTV-Anwendungssoftware wiedergegeben wird. Danach erscheint das Menü mit den Funktionen und Tastatur-Zugriffen wie folgt:

Anzeige der Funktion	Schnell-Link	Funktionsbeschreibung
Wiedergabe	Eingabe	Zum Wiedergeben des Programms
Pause	Leerzeichen	Zum Unterbrechen der Wiedergabe
Stopp	S	Zum Stoppen der Wiedergabe
Aufzeichnen	R	Zum Aufzeichnen des laufenden Programms
Stumm	M	Zum Ausschalten der Tonausgabe
Vorwärtsspulen	F	Zum Vorwärtsspulen des laufenden Programms
Rückwärtsspulen	B	Zum Rückwärtsspulen des laufenden Programms
Nächster Kanal	N	Umschalten zum nächsten Programm
Vorheriger Kanal	P	Umschalten zum vorherigen Programm
Kanalabruf	L	Umschalten zum zuletzt gewählten Kanal
Persönliche Auswahl	Ctrl+M	Zum Öffnen des Menüs mit der persönlichen Auswahl
Durchsuchen mehrerer Kanäle	Ctrl+W	Zum Durchsuchen mehrerer Kanäle (nicht-synchronisiert)
Auswahl der Sprache	Ctrl+L	Zum Wählen der Sprache
Timeshift	T	Die Timeshiftfunktion starten oder unterbrechen
Aufnahme	G	Aufnahme eines einzelnen Bildes als ein Foto
Installation	E	Die Installationsfunktion starten
Bedienfeld anzeigen	O	Einblenden oder Ausblenden des Bedienfeldes
Bildgröße		Zum Wählen der Bildgröße zwischen 60%, 100%, 150%
Vollbild	W	Umschalten zum Vollbild oder Fenster
Lautstärke auf	+	Lautstärke erhöhen
Lautstärke ab	-	Lautstärke reduzieren
Infos über	Ctrl+A	Anzeige der Informationen über die DTV-Version
Hilfe	H	Online-Hilfe
Schließen	Ctrl+X	Das DTV Programm schließen

3.3 Funktionen

Uhr


Die Uhr wird automatisch auf die Zeit des Hostcomputers eingestellt.

Anzeige des Kanaltitels

Der gegenwärtige Kanalname wird auf dem Bedienfeld in der Sprache angezeigt, die vom Kanalanbieter eingestellt wurde.


Videoaufzeichnung



Zum Aufzeichnen des Videos klicken Sie auf . Die Aufzeichnungen können auf dem Schirm "Konfiguration Aufzeichnung" im Eigenschaften-Menü ebenfalls nach Zeitplanung bestimmt werden.

Voransicht mehrerer Kanäle




Zur Voransicht von mehreren Kanälen gleichzeitig klicken Sie auf  auf dem Bedienfeld.

Zur Ansicht des gewünschten Programms wählen Sie dieses und klicken auf "Play".


Hinweis: Eine Voransicht der FTA-Kanäle ist nur vom gleichen Transponder möglich..

Aufnahme




Auf  klicken, um ein Standbild vom Programm aufzunehmen, das Sie gegenwärtig anschauen.

Teletext

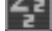
Die "Teletext"-Anwendung ist ein einfacher Teletext-Browser. Zum Starten dieser Funktion klicken Sie auf  auf dem Bedienfeld. Sie funktioniert nur, wenn der DVB-T USB 2.0 Empfänger in Betrieb ist.

Elektronische Programmführung (EPG)






Klicken Sie auf  auf dem Bedienfeld, um zum elektronischen Programmführer, der vom Kanalanbieter angeboten wird, zu gelangen. Hier können Sie weitere Informationen über die ausgestrahlten Programme finden.

3.4 Weitere Funktionen

∞ **Stumm-Anzeige (Mute):** beim Klicken auf "Mute" (Stumm) leuchtet  auf dem Bedienfeld auf.


(Warnung! Diese Auswahl wird die Qualität und die Funktion etwas beeinflussen. Wenden Sie diese Funktion nicht unter normalen Umständen an. Es wird empfohlen, daß Sie diese Funktion nach dem Ausführen des "RF-Informationen aktualisieren" ausschalten.)

∞ **Anzeige der Aufzeichnung:** Beim Starten der Aufzeichnung in Echtzeit oder nach Zeitplanung wird  auf dem Bedienfeld rot angezeigt.

∞ **Quelle der Anzeige:** Beim Abspielen des Programms über die Antenne zeigt das Bedienfeld dessen Quelle wie folgt an . Falls es das aufgezeichnete oder ausgewählte Bild wiedergibt, zeigt das Bedienfeld den Dateinamen oder den Status wie folgt an 

- ∞ **Anzeige der Lautstärke:** Beim Einstellen der Lautstärke wird das Lautstärken-Symbol entsprechend geändert.



- ∞ **Elektronisches Programm-Menü:** Um zum Programm-Menü zu gelangen wählen Sie  auf dem Bedienfeld. Sie erhalten dann die Informationen über die Kanalprogramme, wie z. B. den Programm-Zeitplan. (Diese Funktion hängt davon ab, ob sie vom Kanalanbieter angeboten wird oder nicht.)

Funktion der allgemeinen Einstellung:

- a. Vollschirm-Funktion - Beim Wählen dieser Funktion wird das Play-Fenster auf den ganzen Bildschirm vergrößert.
- b. OSD-Funktion - Zeigt das gewählte Kommando und die gewählte Funktion in der rechten unteren Ecke des Bildschirms mehrere Sekunden an.
- c. Mobil-Modus - Beim Wählen des Mobil-Modus wird die Empfangsqualität besser, während der Empfänger bewegt wird.

Dies beansprucht jedoch sehr viel Strom. Bei einer ungenügender Ladung der Batterie im System wird dies daher nicht empfohlen.

Kapitel 4 Störungssuche

Dieses Kapitel soll Ihnen beim Beheben von Störungen helfen, die während der Installation und dem Betrieb auftreten können.

1. Der DVB-T USB 2.0 Empfänger funktioniert nicht richtig.

Prüfen Sie nach, ob die Treiber richtig installiert sind. Dies können Sie in der Treiberinstallation in Geräte-Manager unter Systemsteuerung nachprüfen. In der Gerätekategorie muß ein Gerät mit der Bezeichnung "DTV USB Receiver" (DTV USB-Empfänger) vorhanden sein. Wenn nicht, entfernen Sie den USB-Stick, schließen Sie sie an den USB-Port an und befolgen Sie die Schritte und installieren Sie den Treiber erneut.

2. Windows kann den DVB-T USB 2.0-Empfänger nicht finden.

- Prüfen Sie nach, ob der DVB-T USB 2.0-Empfänger richtig an den USB-Port angeschlossen wurde.
- Nach dem Anschließen des DVB-T USB 2.0-Empfängers an den USB-Port warten Sie mindestens 3 Sekunden, bevor Sie den DVB-T USB 2.0-Empfänger starten.
- Starten Sie das Betriebssystem neu.
- Starten Sie "Hardware-Gerät hinzufügen/entfernen" unter "Systemsteuerung" des Windows, um die richtigen Treiber zu installieren.
- Trennen Sie den USB-Stick ab und schließen Sie sie erneut an. Beachten Sie, daß der Zeitintervall zwischen dem Abtrennen und erneuten Anschließen mindestens 3 Sekunden sein muß.
- Schließen Sie den DVB-T USB 2.0-Empfänger an einen anderen USB-Port des PC an.

3. Windows kann den Treiber des DVB-T USB 2.0-Empfängers nicht finden.

Stellen Sie sicher, daß während der Installation die beigelegte Treiber CD-ROM-Laufwerk eingelegt wurde. Geben Sie das richtige Verzeichnis an, in denen sich die Treiber für Windows befinden, falls Sie den Installationsvorgang manuell ausführen.

4. Installieren der Software für den DVB-T USB 2.0-Empfänger.

Starten Sie das "setup.exe" auf dem CD-ROM.

Zum Installieren der Software befolgen Sie die Anleitung des Installationsassistenten.

5. Beim automatischen Sendersuchlauf (Auto Scan) kann kein Programm gefunden werden.

Prüfen Sie die Kabelverbindung zwischen dem DVB-T USB 2.0 Empfänger und der Antenne.

Beachten Sie, daß das Kabel richtig an den Anschluß der Karte angeschlossen sein muß.

Schließen Sie das DTV Programm und, trennen Sie den DVB-T USB 2.0 Stick ab und schließen Sie sie erneut an.

Beachten Sie, daß der Zeitintervall zwischen dem Abtrennen und erneuten Anschließen mindestens 3 Sekunden sein muß. Starten Sie den DTV Programm erneut.

6. Fehlermeldungen oder leerer Bildschirm

Dies kann auf eine schlechte Signalqualität zurückzuführen sein. Der DVB-T USB-2.0 Empfänger empfängt nicht genügend Daten des Programms oder empfängt die falschen Daten. Überprüfen Sie die Verbindung zwischen dem DVB-T USB 2.0 Empfänger und der Antenne.

Prüfen Sie den Treiber der VGA-Karte oder des VGA-Chips auf der Platine.

Stellen Sie sicher, daß Sie mit dem Betriebssystem Microsoft Windows 2000/XP arbeiten.

Installieren Sie den Microsoft DirectX9.0 und den Media Player 7.0 oder eine höhere Version.

7. Das Video wird wiedergegeben, jedoch nicht das Audio

Überprüfen Sie die Soundkarte oder die Einstellung der Lautstärke.

8. Das Programm kann nicht wiedergegeben werden

Stellen Sie sicher, daß Sie den Soundkarten-Treiber installiert haben und die Soundkarte funktioniert. Beachten Sie, daß die Soundkarte und ihr Treiber installiert sein müssen, unabhängig davon, ob Sie den Ton aktiviert haben möchten oder nicht. Überprüfen Sie die Signalqualität und Signalstärke.

9. Bei der Wiedergabe ist das Audio in Ordnung, aber der Schirm bleibt leer.

Stellen Sie sicher, daß der VGA-Treiber und das Microsoft DirectX8.1 richtig installiert wurden.

10. Die Wiedergabe des DVB-T MPEG2-Videos auf dem Notebook-PC stottert.

Die Wiedergabe des MPEG2-Videos nimmt sehr viel CPU-Leistung auf. Für eine bessere Leistung stellen Sie sicher, daß der "Energiespar"-Modus des Notebook-PC deaktiviert ist, damit die CPU mit ihrer Maximalfrequenz betrieben werden kann.

11. Die Fernbedienung funktioniert nicht. Der DVB-T USB 2.0-Empfänger reagiert nicht beim Drücken auf die Tasten des Fernbediengeräts.

Der Empfänger des DVB-T USB 2.0-Sticks muß Sichtkontakt zur Fernbedienung haben, damit das Gerät die Kommandos vom Fernbediengerät empfangen kann.

Hinweis:

1. Die digitale DVB-T Antenne kann je nach Ort, durch Gegenstände und durch das Wetter beeinflusst werden. Dies kann zu einer schlechten Signalqualität führen. Es wird daher empfohlen, für den Empfang drinnen eine Antenne auf dem Dach zu verwenden.
2. Dieses Produkt ist zwar beweglich, sollte aber nicht mit hoher Geschwindigkeit bewegt werden. Für diese Anforderungen prüfen Sie die anderen assoziierten Produkte.
3. Wenn Sie die Funktion für die Timeraufnahme, Echtzeit-Aufnahme oder Timeshifting anwenden, stellen Sie sicher, daß auf Ihrer Festplatte genügend Speicherplatz vorhanden ist, um die große Datenmenge speichern zu können.
4. Für einen sachgemäßen Betrieb befolgen Sie bitte die Anleitung im Benutzerhandbuch sowie die Anleitung zum Installieren. Ein unsachgemäßer Betrieb kann zu einer Unstabilität oder einem Absturz des Systems führen.

Wir behalten uns das Recht vor, die Anwendung und deren Funktionen auszudehnen oder zu löschen. Alle neuen herausgegebenen Treiber und Anwendungen werden auf unserer Webseite aufgeführt. Für eine weitere Benachrichtigung sind wir nicht verantwortlich.